



IMPRESSA Z9 One Touch TFT – Resumo das informações mais importantes



O “Manual de instruções IMPRESSA Z9 One Touch TFT”, em conjunto com este manual breve “IMPRESSA Z9 One Touch TFT– Resumo das informações mais importantes”, recebeu a aprovação do instituto independente de controlo alemão TÜV SÜD graças à sua fácil compreensão, ao seu conteúdo completo e ao seu rigor.

IMPRESSA Z9 One Touch TFT – Resumo das informações mais importantes




Este manual breve não substitui o “Manual de instruções IMPRESSA Z9 One Touch TFT”. Primeiro, leia e respeite as instruções de segurança e advertências para evitar perigos.

Lavar o aparelho

O processo de lavagem pode ser ativado de modo manual a qualquer altura.

Pré-requisito: no visor é exibido “Por favor, selecione o seu produto:”.




- ▶ Coloque um recipiente por baixo da saída de café.
- P** ▶ Pulse a tecla P.
“Estado de manutenção (1/7)”
-  ▶ Rode o Rotary Switch até ser exibido o tópico do programa “Estado de manutenção (2/7)”.
- ▶ Pulse a tecla “Lavagem café”.
“Aparelho lavando”, pela saída de café sai água.
A lavagem para automaticamente. O visor exibe “Por favor, selecione o seu produto:”.

Lavar o bocal para Cappuccino

Após cada preparação de leite, a IMPRESSA solicita uma lavagem do sistema de leite.

Pré-requisito: no visor é exibido “Lavar o sistema de leite.” e o Rotary Switch acende.



- ▶ Coloque um recipiente por baixo do bocal para Cappuccino.
-  ▶ Pulse o Rotary Switch.
“O sistema de leite é lavado.”, o bocal para Cappuccino é lavado.
A lavagem para automaticamente. O visor exibe “Por favor, selecione o seu produto:”.

Limpar o bocal para Cappuccino

Para que o bocal para Cappuccino funcione sempre na perfeição, ele terá de ser limpo **diariamente** sempre que tenha preparado leite. A sua IMPRESSA **não** solicitará a limpeza do bocal para Cappuccino.

CUIDADO

Se for utilizado um produto de limpeza incorreto, existe risco de danos no aparelho e de resíduos na água.

- ▶ Utilize apenas os produtos de manutenção originais da JURA.

- i** O produto de limpeza JURA para Cappuccino pode ser adquirido numa loja especializada.

Pré-requisito: no visor é exibido “Por favor, seleccione o seu produto:”.

- P**
- ▶ Pulse a tecla P.
“Estado de manutenção (1/7)”
 - ▶ Pulse a tecla “Limpeza do sistema de leite”.
“Duração aproximada 2 min.”
 - ▶ Pulse a tecla “Iniciar”.
“Utilize apenas os produtos de manutenção originais da JURA!”
 - ▶ Pulse novamente a tecla “Iniciar”.
“Produto de limp. para sist. de leite.”
 - ▶ Encha um recipiente com 250 ml de água limpa e adicione uma tampa de dosagem do produto de limpeza para Cappuccino.
 - ▶ Mergulhe o tubo do leite no recipiente.
 - ▶ Rode a roda de ajuste do bocal para Cappuccino para a posição Espuma de leite ☺ ou Leite ☹.
 - ▶ Coloque um outro recipiente por baixo do bocal para Cappuccino.
 - ▶ Pulse a tecla “Continuar”.
“O sistema de leite está a limpar.”, o bocal para Cappuccino e o tubo do leite são limpos.
“Água para limpeza do sist. de leite.”
 - ▶ Lave o recipiente exaustivamente, encha-o com 250 ml de água limpa e mergulhe o tubo do leite no recipiente.





- ▶ Esvazie o outro recipiente e volte a colocá-lo por baixo do bocal para Cappuccino.
- ▶ Pulse a tecla “Continuar”.
“O sistema de leite está a limpar.”, o bocal para Cappuccino e o tubo do leite são lavados com água limpa. O processo para automaticamente. O visor exibe “Por favor, seleccione o seu produto:”.

Desmontar e lavar o bocal para Cappuccino



Para que o bocal para Cappuccino funcione na perfeição, e por razões de higiene, terá de o desmontar e lavar **diariamente** sempre que tenha preparado leite. A sua IMPRESSA não solicitará a desmontagem e a lavagem do bocal para Cappuccino.

- ▶ Retire o tubo do leite e lave-o exaustivamente com água corrente.
- ▶ Puxe cuidadosamente o bocal para Cappuccino para baixo.
- ▶ Desmonte o bocal para Cappuccino separando as suas peças soltas.
- ▶ Lave bem todas as peças do bocal para Cappuccino com água corrente. Em caso de resíduos de leite muito secos, em primeiro lugar, coloque as peças soltas no produto de limpeza JURA para Cappuccino e, depois, lave bem.
- ▶ Volte a montar o bocal para Cappuccino.

i Certifique-se de que todas as peças soltas estão encaixadas corretamente e com firmeza, para que o bocal para Cappuccino possa funcionar corretamente.


- ▶ Encaixe o bocal para Cappuccino com firmeza na peça de ligação.

Colocar e ativar o filtro

A sua IMPRESSA não precisará de ser descalcificada se utilizar o cartucho do filtro CLARIS Blue. Caso ainda não tenha ativado o filtro na altura da primeira colocação em funcionamento, poderá fazê-lo em seguida.

i Realize o processo “Colocar o filtro” sem interrupções. Assim, o bom funcionamento da sua IMPRESSA está garantido.

Pré-requisito: no visor é exibido “Por favor, selecione o seu produto:”.


- P** ▶ Pulse a tecla P.
“Estado de manutenção (1/7)”
-  ▶ Rode o Rotary Switch até ser exibido o tópico do programa “Ajustes da manutenção (6/7)”.
- ▶ Pulse a tecla “Filtro”.
“Funcionamento do filtro”
- ▶ Pulse a tecla “Ativo”.
- ▶ Pulse a tecla “Guardar”.
O visor exibe “Guardada” por breves instantes.
“Inserir o filtro.”
- ▶ Remova e esvazie o depósito de água.
- ▶ Retire o prolongamento para o cartucho do filtro do Welcome Pack.
- ▶ Encaixe o prolongamento em cima do cartucho do filtro CLARIS Blue.
- ▶ Abra o suporte do filtro e encaixe o cartucho do filtro no depósito de água, pressionando-o levemente.
- ▶ Feche o suporte do filtro. Ouvi-lo-á a encaixar.



i O filtro também deverá ser mudado após dois meses. Ajuste o período de tempo com a ajuda do disco de data existente no suporte do filtro do depósito de água.

- ▶ Encha o depósito de água com água limpa e fria e coloque-o novamente no aparelho.
- ▶ Coloque um recipiente (mínimo 500 ml) por baixo do bocal para Cappuccino.
- ▶ Pulse a tecla “Continuar”.
“Filtro é lavado.”, pelo bocal para Cappuccino sai água.



i Poderá interromper a lavagem do filtro a qualquer altura; para isso, pulse uma tecla qualquer. Pulse o Rotary Switch  para prosseguir com a lavagem do filtro.

i A água pode apresentar uma leve alteração da cor. Isso não é prejudicial à saúde e não altera o sabor.

A lavagem do filtro para automaticamente após a circulação de aproximadamente 500 ml de água.

O visor exibe “Por favor, selecione o seu produto:”. O filtro está ativado.

Mudar o filtro

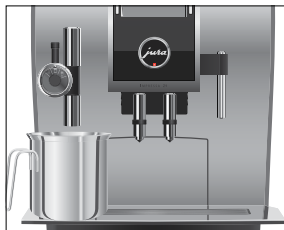
- i** Após um fluxo de 50 litros de água, a ação do filtro estará esgotada. A sua IMPRESSA solicita automaticamente uma mudança do filtro.
- i** O filtro também deverá ser mudado após dois meses. Ajuste o período de tempo com a ajuda do disco de data existente no suporte do filtro do depósito de água.
- i** Não há solicitação de mudança do filtro se o cartucho do filtro CLARIS Blue não estiver ativado no modo de programação.
- i** Os cartuchos do filtro CLARIS estão à venda em lojas especializadas.

Pré-requisito: no visor é exibido “Mudança do filtro” e a tecla P acende.


- P**
- ▶ Pulse a tecla P.
“Estado de manutenção (1/7)”
 - ▶ Pulse a tecla “Mudança filtro”.
“Duração aproximada 2 min.”
 - ▶ Pulse a tecla “Iniciar”.
“Utilize apenas os produtos de manutenção originais da JURA!”
 - ▶ Pulse novamente a tecla “Iniciar”.
“Mudar o filtro.”
 - ▶ Remova e esvazie o depósito de água.
 - ▶ Abra o suporte do filtro e remova o cartucho do filtro CLARIS Blue usado.
 - ▶ Encaixe o prolongamento em cima, num cartucho do filtro **novo**.
 - ▶ Coloque o novo cartucho do filtro no depósito de água, pressionando levemente.
 - ▶ Feche o suporte do filtro. Ouvi-lo-á a encaixar.
- i** O filtro também deverá ser mudado após dois meses. Ajuste o período de tempo com a ajuda do disco de data existente no suporte do filtro do depósito de água.



IMPRESSA Z9 One Touch TFT – Resumo das informações mais importantes



- ▶ Encha o depósito de água com água limpa e fria e coloque-o novamente no aparelho.
- ▶ Coloque um recipiente (mínimo 500 ml) por baixo do bocal para Cappuccino.
- ▶ Pulse a tecla “Continuar”.
“Filtro é lavado.”, pelo bocal para Cappuccino sai água.

- i** Poderá interromper a lavagem do filtro a qualquer altura; para isso, pulse uma tecla qualquer. Pulse o Rotary Switch  para prosseguir com a lavagem do filtro.
- i** A água pode apresentar uma leve alteração da cor. Isso não é prejudicial à saúde e não altera o sabor.

A lavagem do filtro para automaticamente após a circulação de aproximadamente 500 ml de água.

O visor exibe “Por favor, selecione o seu produto:”.

Limpar o aparelho

Após 220 preparações ou 80 lavagens iniciais, a IMPRESSA solicita uma limpeza.

CUIDADO

Se for utilizado um produto de limpeza incorreto, existe risco de danos no aparelho e de resíduos na água.

- ▶ Utilize apenas os produtos de manutenção originais da JURA.

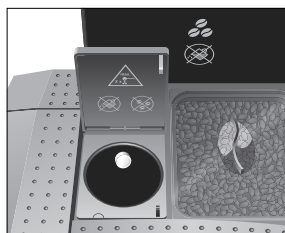
- i** O programa de limpeza dura aproximadamente 20 minutos.
- i** Não interrompa o programa de limpeza. Isso prejudicaria a qualidade da limpeza.
- i** As pastilhas de limpeza da JURA estão à venda em lojas especializadas.

Pré-requisito: no visor é exibido “Limpar máquina.” e a tecla P acende.

P ▶ Pulse a tecla P.

“Estado de manutenção (1/7)”

- ▶ Pulse a tecla “Limpeza”.
“Duração aproximada 20 min.”
- ▶ Pulse a tecla “Iniciar”.
“Utilize apenas os produtos de manutenção originais da JURA!”
- ▶ Pulse novamente a tecla “Iniciar”.
“Esvaziar depósito de borras de café.”



- ▶ Esvazie a bandeja de recolha de água e o depósito de borras de café e volte a colocar os mesmos.

“Pulsar o Rotary Switch.”, o Rotary Switch acende.

- ▶ Coloque um recipiente por baixo da saída de café e por baixo do bocal para Cappuccino.



- ▶ Pulse o Rotary Switch.

“Aparelho limpando.”, pela saída de café sai água.

O processo é interrompido, “Adicionar pastilha de limpeza.”.

- ▶ Abra a tampa do funil de enchimento para café moído.

- ▶ Coloque uma pastilha de limpeza da JURA no funil de enchimento.

- ▶ Feche a tampa do funil de enchimento.

“Pulsar o Rotary Switch.”, o Rotary Switch acende.



- ▶ Pulse o Rotary Switch.

“Aparelho limpando.”, pela saída de café e pelo bocal para Cappuccino sai várias vezes água.

O processo é interrompido, “Esvaziar depósito de borras de café.”.

- ▶ Esvazie a bandeja de recolha de água e o depósito de borras de café e volte a colocar os mesmos.

O visor exhibe “Por favor, seleccione o seu produto:”. A limpeza está concluída. A sua IMPRESSA encontra-se pronta a funcionar.

Descalcificar o aparelho

Como consequência normal da sua utilização, ocorre o depósito de sedimentos de calcário na máquina. A IMPRESSA solicitará automaticamente uma descalcificação. A calcificação depende do grau de dureza da água utilizada.

⚠ CUIDADO

Há perigo de irritação da pele e dos olhos devido ao agente descalcificador.

- ▶ Evite o contacto com a pele e com os olhos.
- ▶ Remova o agente descalcificador com água limpa. Se houver contacto com os olhos, consulte um médico.

CUIDADO

Se for utilizado um agente descalcificador incorreto, existe risco de danos no aparelho e de resíduos na água.

- ▶ Utilize apenas os produtos de manutenção originais da JURA.

CUIDADO Perigo de danos no aparelho se o processo de descalcificação for interrompido.

- ▶ Efetue a descalcificação até ao fim.

CUIDADO Existe risco de danos nas superfícies delicadas (p. ex. mármore) devido ao contacto com agente descalcificador.

- ▶ Remova imediatamente os salpicos que atinjam tais superfícies.

i O programa de descalcificação dura aproximadamente 45 minutos.

i As pastilhas anticalcário da JURA estão à venda em lojas especializadas.

i Não há solicitação para a descalcificação se utilizar um cartucho do filtro CLARIS Blue e o mesmo estiver ativado.

Pré-requisito: no visor é exibido “Descalcificar máquina.” e a tecla P acende.

P ▶ Pulse a tecla P.

“Estado de manutenção (1/7)”

▶ Pulse a tecla “Descalcificação”.

“Duração aproximada 45 min.”

▶ Pulse a tecla “Iniciar”.

“Utilize apenas os produtos de manutenção originais da JURA!”

▶ Pulse novamente a tecla “Iniciar”.

“Esvaziar bandeja de recolha de água”

▶ Esvazie a bandeja de recolha de água e o depósito de borras de café e volte a colocar os mesmos.

“Agente descalcificador no depósito.”

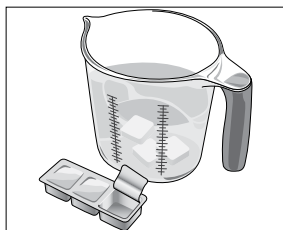
▶ Remova e esvazie o depósito de água.

▶ Dissolva totalmente o conteúdo de uma bandeja de blister (3 pastilhas anticalcário da JURA) em 600 ml de água. O procedimento pode durar alguns minutos.

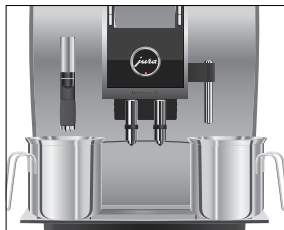
▶ Despeje a solução no depósito de água vazio e coloque-o novamente.

“Pulsar o Rotary Switch.”, o Rotary Switch acende.

▶ Puxe cuidadosamente o bocal para Cappuccino para baixo.



IMPRESSA Z9 One Touch TFT – Resumo das informações mais importantes



- ▶ Coloque um recipiente por baixo da peça de ligação do bocal para Cappuccino e outro por baixo da saída de água quente.
 - ▶ Pulse o Rotary Switch.
 “Aparelho descalcificando.”, pela peça de ligação do bocal para Cappuccino e pela saída de água quente sai várias vezes água.
 O processo é interrompido, “Esvaziar bandeja de recolha de água”.
 - ▶ Esvazie os dois recipientes.
 - ▶ Esvazie a bandeja de recolha de água e o depósito de borras de café e volte a colocar os mesmos.
 “Encher o depósito de água.”
 - ▶ Remova o depósito de água e lave-o bem.
 - ▶ Encha o depósito de água com água limpa e fria e coloque-o novamente no aparelho.
 “Pulsar o Rotary Switch.”, o Rotary Switch acende.
 - ▶ Encaixe o bocal para Cappuccino com firmeza na peça de ligação.
 - ▶ Coloque recipientes por baixo do bocal para Cappuccino, da saída de café e da saída de água quente.
 - ▶ Pulse o Rotary Switch.
 “Aparelho descalcificando.”, pela saída de água quente e pelo bocal para Cappuccino sai água.
 “Aparelho aquecendo.”
 “Aparelho lavando”, pela saída de café sai água.
 O processo para automaticamente, “Esvaziar bandeja de recolha de água”.
 - ▶ Esvazie a bandeja de recolha de água e o depósito de borras de café e volte a colocar os mesmos.
 O visor exhibe “Por favor, selecione o seu produto:”. A descalcificação está concluída. A sua IMPRESSA encontra-se pronta a funcionar.
- i** No caso de uma interrupção imprevista do processo de descalcificação, lave bem o depósito de água.