

*jura*<sup>®</sup>



## Käyttöohje GIGA X8



Alkuperäinen käyttöohje  
Lue käyttöohje ennen laitteen käyttöä.

sv

no

da

fi



## Laitteesi GIGA X8

<b>Ohjauslaitteet</b>	<b>170</b>
<b>Tärkeitä ohjeita</b>	<b>172</b>
Määräysten mukainen käyttö.....	172
Turvallisuutesi takia .....	172
<b>1 Valmistelut ja käyttöönotto</b>	<b>176</b>
JURA Internetissä .....	176
Käyttö kosketusnäytön ja Rotary Switch -kytkimen avulla .....	176
Laitteen sijoittaminen .....	177
Papusäiliön täyttäminen.....	177
Veden kovuuden määrittäminen.....	177
Ensimmäinen käyttöönotto .....	178
Maidon liittäminen .....	180
Huoltoteknikon tekemät asetukset.....	180
Oheislaitteen yhdistäminen (langattomasti) .....	181
<b>2 Valmistus</b>	<b>182</b>
Valmistusmahdollisuudet .....	182
Kahvijuomien valmistaminen .....	184
Kahden kahvijuoman valmistaminen.....	184
Maitoa sisältävien kahvijuomien valmistaminen .....	184
Caffè Barista ja Lungo Barista .....	185
Jauhettu kahvi.....	185
Jauhimen esivalinnan aktivointi.....	186
Kuuma vesi .....	187
<b>3 Päivittäinen käyttö</b>	<b>189</b>
Vesisäiliön täyttäminen.....	189
Laitteen käynnistys .....	189
Päivittäinen hoito.....	190
Säännöllinen hoito .....	190
Laitteen poiskytkentä.....	191
<b>4 Pysyvät asetukset ohjelmointitilassa</b>	<b>192</b>
Tuoteasetukset.....	193
Jauhatusasteen asettaminen.....	195
Automaattinen poiskytkentä .....	196
Kellonaika ja päivämäärä.....	196
Ajastin.....	197
Veden kovuuden asettaminen.....	198
Vesimäärän yksikkö / kellonajan esitysmuoto .....	199
Energiansäästötila .....	199
Toimintojen lukitseminen ja vapauttaminen.....	200
Kieli .....	201
Näytön kirkkaus.....	202
Asetuksien palautus tehdasasetukseen .....	202
Tietojen kysely.....	203




<b>5</b>	<b>Huolto</b>	<b>204</b>
	Laitteen huuhtelu.....	204
	Automaattinen maitojärjestelmähuuhtelu .....	204
	Maitojärjestelmän puhdistus .....	205
	Yhdistelmäsuuttimen irrottaminen ja huuhtelu .....	206
	Suodattimen asennus/vaihto .....	207
	Laitteen puhdistaminen.....	208
	Laitteen kalkinpoisto .....	209
	Papusäiliön puhdistaminen.....	211
	Vesisäiliön kalkinpoisto .....	212
<b>6</b>	<b>Ilmoitukset näytössä</b>	<b>213</b>
<b>7</b>	<b>Häiriöiden korjaaminen</b>	<b>215</b>
<b>8</b>	<b>Kuljetus ja ympäristöä koskevien säännösten mukainen hävittäminen</b>	<b>217</b>
	Kuljetus / Järjestelmän tyhjentäminen .....	217
	Hävittäminen .....	217
<b>9</b>	<b>Tekniset tiedot</b>	<b>218</b>
<b>10</b>	<b>Hakemisto</b>	<b>219</b>
<b>11</b>	<b>JURA-yhteystiedot / Oikeudelliset huomautukset</b>	<b>224</b>

## Symbolien kuvaukset

### Varoitusohjeet

	<b>VAROITUS</b>	Ota aina huomioon tiedot, jotka on merkitty sanoilla HUOMIO tai VAROITUS ja varoituskuvilla. Huomautussana <b>VAROITUS</b> viittaa mahdollisiin vakaviin loukkaantumisiin ja huomautussana <b>HUOMIO</b> mahdollisiin vähäisiin loukkaantumisiin.
	<b>HUOMIO</b>	
<b>HUOMIO</b>	<b>HUOMIO</b>	osoittaa tilanteet, jotka voivat johtaa laitteen vaurioitumiseen.

### Käytetyt symbolit

	<b>Toimintavaatimus.</b> Tässä sinulta vaaditaan toimintaa.
	<b>Ohjeet</b> ja vinkit, joiden ansiosta voit käyttää GIGA-laitetta entistäkin helpommin.
	<b>Näyttöilmoitus</b>

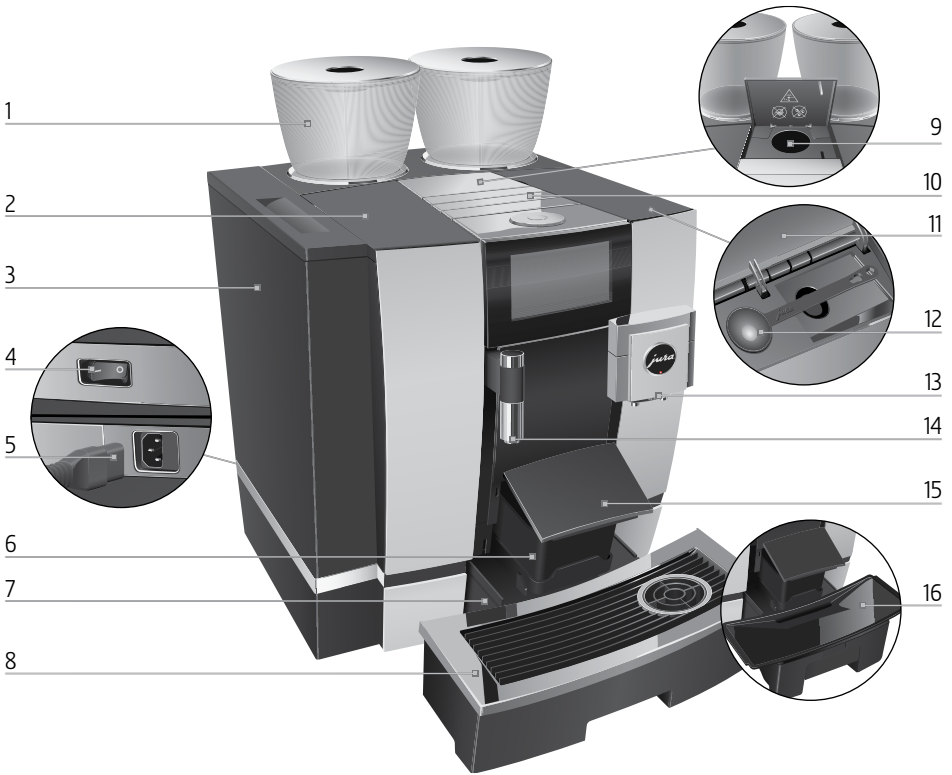
sv

no

da

fi

## Ohjauslaitteet




- 1 Papisäiliö, jossa arominsuojakansi
- 2 Vesisäiliön kansi
- 3 Vesisäiliö
- 4 Virtakytkin (laitteen takasivu)
- 5 Työnnettävä verkkojohto (laitteen takasivu)
- 6 Kahvinporosäiliö
- 7 Ylimääräisen veden astia
- 8 Kuppitaso

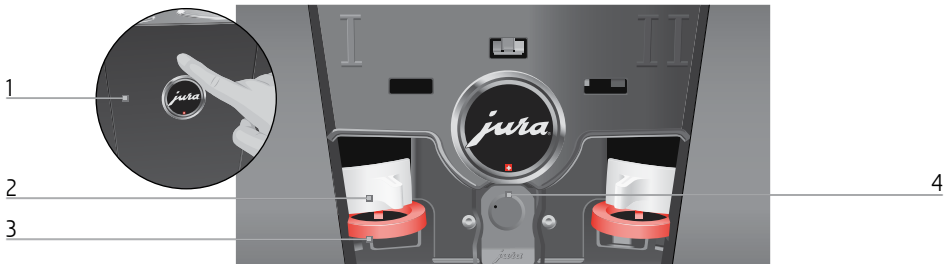
- 9 Jauhetun kahvin täyttösuppilo
- 10 Ilmanvaihtolamellit (Venti Ports)
- 11 Tarvikelokeron kansi
- 12 Jauhetun kahvin mittalusikka
- 13 Korkeussäädettävä yhdistelmäsuutin
- 14 Korkeussuunnassa säädettävä kuumavesisuutin
- 15 Ylimääräisen veden astian kansi (käännettävä)
- 16 Ylimääräisen veden astian alusta



1 Kiertokytkin

2 Pälle/Pois-näppäin  (kannen alla)

3 Kosketusnäyttö



### Laitteen takaosa

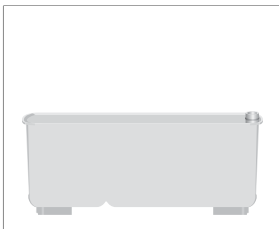
1 Huoltoliitännän kansi (avataan sormenpainalluksella)

2 Salpa

3 Luisti

4 JURA Smart Connect -lähettimen huoltoliitäntä

### Tarvikkeet



Säiliö maitojärjestelmäpuhdistukselle



Kuusiokoloavain (maitojärjestelmälle)

sv

no

da

fi

## Tärkeitä ohjeita

### Määräysten mukainen käyttö

Tämä laite on tarkoitettu ammattihenkilöstön tai koulutetun henkilöstön käyttöön liikkeissä, kevyessä teollisuudessa ja maatalousyriyksissä tai maallikkojen suorittamaan kaupalliseen käyttöön. Se on tarkoitettu vain kahvin valmistamiseen sekä maidon ja veden lämmittämiseen. Kaikki muunlainen käyttö on määräysten vastaista. JURA Elektroapparate AG ei vastaa seurauksista, jotka johtuvat määräysten vastaisesta käytöstä.

Lue ja noudata tätä käyttöohjetta täysin ennen laitteen käyttöä. Takuu ei koske vaurioita tai puutteita, jotka ovat aiheutuneet käyttöohjeen noudattamatta jättämisestä. Säilytä tätä käyttöohjetta laitteen lähellä ja anna se seuraavalle käyttäjälle.

GIGA-laitetta saavat käyttää vain opastuksen saaneet henkilöt. Maallikkoja on valvottava laitteen käyttämisen yhteydessä.


### Turvallisuutesi takia



Lue huolellisesti seuraavat tärkeät turvallisuusohjeet ja noudata niitä.

Näin vältät sähköiskusta aiheutuvan hengenvaaran:

- Älä käytä koskaan laitetta, jossa on vaurioita tai jonka verkkojohto on vaurioitunut.
- Jos havaitset merkkejä vaurioista, esimerkiksi savun hajua, irrota laite heti verkosta ja ota yhteyttä JURAn huoltopalveluun.
- Jos laitteen verkkojohto vaurioituu, se on korvattava erityisellä verkkojohdolla, jonka saa suoraan JURASTA tai valtuutetusta JURAn huoltopalvelupisteestä.

- Huolehdi siitä, että GIGA ja verkkojohto eivät ole kuumien pintojen lähellä.
- Huolehdi siitä, että verkkojohto ei puristu tai hierry teräviin reunoihin.
- Älä koskaan avaa ja korjaa laitetta itse. Älä tee laitteeseen mitään muutoksia, joita ei ole kuvattu tässä käyttöohjeessa. Laitteessa on sähköä johtavia osia. Avaaminen aiheuttaa hengenvaaran. Korjauksia saavat tehdä vain valtuutetut JURAn huoltopalvelupisteet alku-peräisillä vara- ja lisäosilla.
- Laitteen irrottamiseksi kokonaan ja turvallisesti sähköverkosta kytke GIGA ensin pois päältä Päälle/Pois-näppäimellä  ja sen jälkeen virtakytkimellä. Irrota sähköpistoke pisto-asiasta vasta tämän jälkeen.

Suuttimet voivat aiheuttaa palovammoja:

- Sijoita laite pois lasten ulottuvilta.
- Älä koske kuumiin osiin. Käytä laitteessa olevia kahvoja.
- Varmista, että yhdistelmäsuutin on oikein asennettu ja puhdas. Jos asennusta ei ole tehty oikein tai on tukoksia, se tai sen osia voi irrota. Nielemisvaara.

Vaurioitunut laite ei ole turvallinen ja voi aiheuttaa loukkaantumisia ja tulipalon. Vältä vauriot ja niiden myötä mahdolliset loukkaantumis- ja paloriskit seuraavilla tavoilla:



- Älä koskaan jätä verkkojohtoa roikkumaan vapaana. Verkkojohto voi aiheuttaa kompas- tumisen tai vaurioitua.
- Suojaa GIGA sään vaikutuksilta, esim. sateelta, pakkaselta ja suoralta auringonpaisteelta.

sv

no

da

fi

- Älä upota GIGA-laitetta, verkkojohtoa tai liitäntöjä veteen.
- Älä pane GIGA-laitetta tai sen erillisiä osia astianpesukoneeseen. Vain ylimääräisen veden astian asetusosa, ylimääräisen veden astia ja kahvinporosäiliö voidaan pestä astianpesukoneessa.
- Kytke GIGA pois päältä Päälle/Pois-näppäimellä  ennen puhdistustöitä. Pyyhi GIGA aina kostealla, mutta ei koskaan märällä liinalla, ja suojaa se jatkuvilta vesiroiskeilta.
- GIGA ei sovellu sijoitettavaksi pinnalle, jossa voidaan käyttää vesisuihkua.
- Laitetta ei saa puhdistaa vesisuihkulla.
- Älä käytä alkalisia puhdistusaineita, vaan ainoastaan pehmeää liinaa ja mietoja puhdistusaineita.
- Liitä laite vain tyyppikilven mukaiseen verkkojännitteeseen. Tyyppikilpi on kiinnitetty GIGA-laitteen alapuolelle. Muut tekniset tiedot esitetään tässä käyttöohjeessa (katso luku 9 »Tekniset tiedot«).
- Liitä GIGA suoraan talon pistorasiaan. Käytettäessä monipistorasioita tai jatkojohtoja on olemassa ylikuumenemisen vaara.
- Käytä ainoastaan alkuperäisiä JURA-hoitotuotteita. Muut kuin JURAn nimenomaisesti suosittelemat tuotteet voivat vaurioittaa laitetta.
- Älä käytä lisätyillä aineilla käsiteltyjä tai karamellisoituja kahvipapuja.
- Täytä vesisäiliö vain raikkaalla, kylmällä vedellä.
- Kytke laite pois päältä Päälle/Pois-näppäimellä , jos laitetta ei käytetä pitkään aikaan, ja irrota pistoke pistorasiasta.



- Lapset eivät saa suorittaa puhdistus- ja huoltotehtäviä ilman vastuullisen henkilön valvontaa.
- Älä anna lasten leikkiä laitteella.
- Pidä alle 8-vuotiaat lapset poissa laitteen läheisyydestä tai valvo heitä keskeytyksettä.
- Yli 8-vuotiaat lapset saavat käyttää laitetta ilman valvontaa vain, jos heille on selvitetty laitteen turvallinen käyttö. Lasten pitää tunnistaa ja käsittää väärästä käytöstä mahdollisesti aiheutuvat vaarat.

Henkilöt, myös lapset, jotka

- fyysisten, sensoristen tai henkisten ominaisuuksiensa tai
- kokemattomuutensa tai tietämättömyytensä takia eivät kykene käyttämään laitetta turvallisesti, saavat käyttää laitetta vain vastuussa olevan henkilön valvonnassa tai ohjauksessa.

Turvallisuus CLARIS Pro Smart -suodatinpatruunaa käsitellessä:

- Säilytä suodatinpatruunat lasten ulottumattomissa.
- Säilytä suodatinpatruunat kuivassa paikassa ja suljetussa pakkauksessa.
- Suojaa suodatinpatruunat kuumuudelta ja suoralta auringonpaisteelta.
- Älä käytä vaurioituneita suodatinpatruunoita.
- Älä avaa suodatinpatruunoita.

sv

no

da

fi

## 1 Valmistelut ja käyttöönotto

### JURA Internetissä

Vieraile internetsivullamme.

JURAn verkkosivustolta ([www.jura.com](http://www.jura.com)) saat kiinnostavia ja ajantasaista tietoa GIGA-laitteestasi ja yleisesti kahvista.

### Käyttö kosketusnäytön ja Rotary Switch -kytkimen avulla

GIGA-laitteessasi on kosketusnäyttö, jota voi käyttää intuitiivisesti sormen kosketuksella. On kaksi eri käyttövaihtoehtoa:

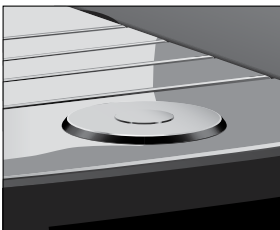
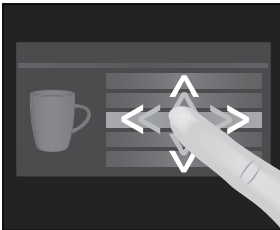
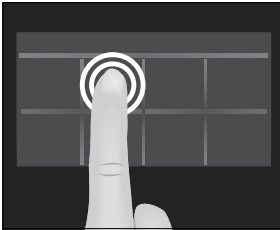
- **Koskettaminen**

Kosketa sormella näyttöä esimerkiksi kahvin valmistuksen käynnistämiseksi tai eri asetuksien tekemiseksi ohjelmointitilassa.

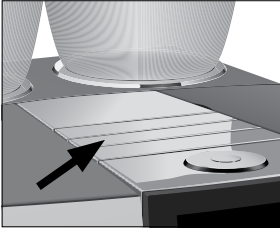
- **Pyyhkäiseminen**

Pyyhkäise sormella vasemmalta oikealle tai ylhäältä alas (tai päinvastoin) näytön yli. Niin voit esimerkiksi valita jonkin tuotekarustellinäkymän kahviuomista tai siirtyä ohjelmavaiheesta toiseen ohjelmointitilassa.

Käyttö **Rotary Switch** -kytkimellä: Käytä lisäksi Rotary Switch -kytkintä. Heti kun kierrät sitä, näyttöön tulee näkyviin tuotekarustellinäkökymä. Navigoi ohjelmointitilassa ohjelmavaiheiden läpi ja muuta eri asetuksia.



## Laitteen sijoittaminen



Ota seuraavat seikat huomioon sijoittaessasi GIGA-laitetta:

- Aseta GIGA vaakatasossa olevalle tasolle, joka ei ole arka vedelle (korkeus väh. 80 cm).
- Valitse GIGA-laitteen sijoituspaikka niin, että laite on suojassa ylikuumentumiselta. Huolehdi siitä, että ilmanvaihtolamellit eivät peity.

## Papusäiliön täyttäminen

### HUOMIO

Kahvipavut, jotka on käsitelty lisätyillä aineilla (esim. sokerilla), jauhettu kahvi ja kylmäkuivattu kahvi vaurioittavat jauhinta.

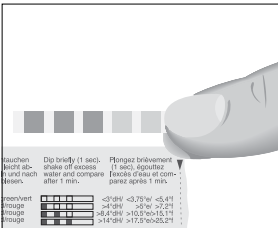
- ▶ Täytä papsäiliö vain käsittelemättömillä paahdetuilla kahvipavuilla.

- ▶ Irrota arominsuojakansi.
- ▶ Poista liat tai vieraat esineet, joita saattaa olla papsäiliössä.
- ▶ Täytä papsäiliö pavuilla ja sulje arominsuojakansi.

## Veden kovuuden määrittäminen

Veden kovuus täytyy asettaa ensimmäisen käyttöönoton yhteydessä. Jos et tiedä käytetyn veden kovuutta, voit selvittää sen seuraavaksi. Käytä tähän toimitukseen sisältyvää Aquadur®-testitikkua.

- ▶ Pidä testitikkua hetken aikaa (1 sekunti) juoksevan veden alla. Ravista vesi pois.
- ▶ Odota n. 1 minuutti.
- ▶ Tarkasta veden kovuusaste Aquadur®-testitikun värjäytymän ja pakkauksessa olevan kuvauksen perusteella.



sv

no

da

fi

## Ensimmäinen käyttöönotto

### ⚠ VAROITUS

Sähköiskusta aiheutuva hengenvaara vaurioitunutta verkkojohtoa käytettäessä.

- ▶ Älä käytä koskaan laitetta, jossa on vaurioita tai jonka verkkojohto on vaurioitunut.

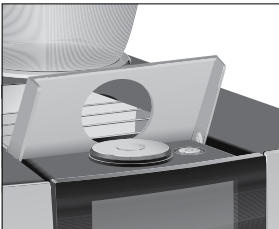
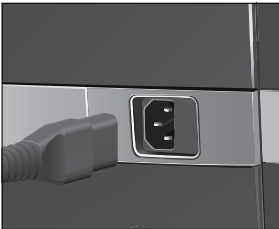
### HUOMIO


Maito, hiilihappopitoinen kivennäisvesi tai muut nesteet voivat vaurioittaa vesisäiliötä tai laitetta.

- ▶ Täytä vesisäiliö vain raikkaalla, kylmällä vedellä.

**Edellytys:** Papisäiliöt on täytetty.

- ▶ Yhdistä verkkojohto laitteeseen.
- ▶ Kytke pistoke pistorasiaan.
- ▶ Kytke GIGA laitteen takaosassa olevalla virtakytkimellä päälle.



- ▶ Avaa Päälle/Pois-näppäimen kansi.
- ▶ Kytke GIGA päälle painamalla Päälle/Pois-näppäintä .  
»Sprachauswahl« / »Deutsch«

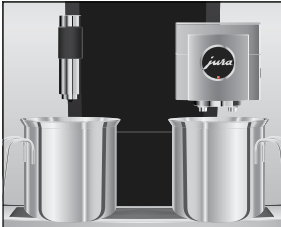
**i** Jotta saat muita kieliä näkyviin, pyyhkäise sormella valintalistan yli ylhäältä alas (tai päinvastoin) kunnes haluttu kieli on fokuksessa (esim. »Suomi«).

- ▶ Kosketa kohtaa »Tallenna«.  
Näyttöön tulee lyhyesti näkyviin »Tallennettu« asetuksen vahvistamiseksi.  
»Päivä«
- ▶ Anna vallitseva päivämäärä (muodossa VVVV/KK/PV).
- ▶ Kosketa kohtaa »Tallenna«.  
»Tallennettu«  
»Yksiköt«
- ▶ Valitse kellonajan esitysmuoto (»24 h.« tai »AM / PM«).
- ▶ Kosketa kohtaa »Tallenna«.  
»Tallennettu«  
»Aika«

- ▶ Anna vallitseva kellonaika.
- ▶ Kosketa kohtaa »Tallenna«.
- »Tallennettu«
- »Veden kovuus«

**i** Jos et tiedä käytettävän veden kovuutta, se täytyy selvittää seuraavaksi (katso luku 1 »Valmistelut ja käyttöönotto – Veden kovuuden määrittäminen«).

- ▶ Pyyhkäise näytön yli muuttaaksesi veden kovuuden asetusta, esim. asetukseksi »25 °dH«.
- ▶ Kosketa kohtaa »Tallenna«.
- »Tallennettu«
- »Asenna vedensuodatin.«
- ▶ Aseta yhdistelmäsuuttimen ja kuumavesisuuttimen alle astia.
- ▶ Irrota vesisäiliö ja huuhtele se kylmällä vedellä.
- ▶ Käännä suodatinpidike ylös.



- ▶ Aseta suodatinpatruuna vesisäiliöön kevyesti painamalla.
- ▶ Sulje suodatinpidike. Se lokahtaa kuuluvasti paikalleen.
- ▶ Täytä vesisäiliö puhtaalla, kylmällä vedellä ja aseta se takaisin paikalleen.

**i** Laite tunnistaa automaattisesti, että suodatinpatruuna on juuri asetettu paikalleen.

- »Vedensuodatinta aktivoidaan.«, suodatin huuhdellaan. Vesi valuu suoraan ylimääräisen veden astiaan.
- »Kone täyttyy.«, vettä valuu useita kertoja yhdistelmäsuuttimesta ja kuumavesisuuttimesta.
- »Tyhjennä tippakaukalo.«
- ▶ Tyhjennä ylimääräisen veden astia ja aseta se takaisin paikalleen.
- »Käytä vedensuodatinta« / »Tallennettu«
- ▶ Aseta astia yhdistelmäsuuttimen alle.
- »Lämpenee.«

sv

no

da

fi

»Huuhtelee.«, »Maitopuoli huuhtelee.«. Huuhtelu pysähtyy automaattisesti. Aloitusnäyttö näkyy näytössä. GIGA on nyt käyttövalmis.

- i** Jos suodatin on käytössä, sen osoittaa sininen suodattimen symboli ylhäällä näytössä.

## Maidon liittäminen

GIGA tuottaa hienoa, kermaisen pehmeää maitovaahtoa, jonka koostumus on täydellinen. Maidon vaahdottamisen pääkriteeri on maidon lämpötila 4–8 °C. Suosittelemme siksi käyttämään JURA-maidonjäähdytintä.

- ▶ Yhdistä maitoletku yhdistelmäsuuttimeen. Aseta tätä varten maitoletkun pää yhdistelmäsuuttimen oikealla sivulla olevaan liitoskappaleeseen.
- ▶ Yhdistä maitoletkun toinen pää maidonjäähdytimeen.

## Huoltoteknikon tekemät asetukset

JURAn valtuuttama huoltoteknikko voi tehdä eri asetuksia, esim.:

- Koodit: On mahdollista antaa neljä koodia. Jokaiselle koodille voidaan määritellä, mitkä ohjelmavaiheet ovat vapaita tai lukittuja. Kyseisellä koodilla on eri oikeudet. Näin voidaan esimerkiksi määrätä, että hoito-ohjelmien käynnistäminen on estetty koodilla.
- Aktivoida/deaktivoida toiminnon »Silent Pump« (kuuman veden valmistusta varten)
- Määritellä, että speed-kahviuomien punainen nopeusmittarin symboli ei näy aloitusnäytössä.

Lisäksi saat huoltoliikkeestä seuraavia valinnaisia tarvikkeita GIGA-laitteeseen:

- Kahvinporojen / ylimääräisen veden poistotarvikepaketti
- Lukittava papusäiliö

## Oheislaitteen yhdistäminen (langattomasti)

GIGA-laitteesi on varustettu JURA Smart Connect -lähettimellä. Siten voit yhdistää laitteen yhteensopivaan JURA-oheislaitteeseen (esim. Cool Control -maidonjäähdyttimeen) langattoman yhteyden kautta.

- i** Smart Connect -lähetin voidaan suojata PIN-koodilla luvattomalta käytöltä. Aktivoi PIN-toiminto JURAn sovelluksen kautta. Lisätietoja löydät nettisivulta [www.jura.com/smartconnect](http://www.jura.com/smartconnect).
- i** Ota huomioon, että Smart Connect -lähettimen kautta voit yhdistää täysautomaattiseen kahvilaitteeseen vain joko Cool Controlin tai vain JURAn sovelluksen J.O.E.®, et molempia yhtä aikaa.

**Edellytys:** Aloitusnäyttö näkyy näytössä.

- ▶ Kosketa kohtaa » P «.
  - »Koneen asetukset«
- ▶ Kosketa kohtaa »Koneen asetukset«.
  - »Sammuta jälkeen«
- ▶ Pyyhkäise näytön yli niin, että »Yhdistä lisälaite« näkyy keskellä.
- ▶ Kosketa kohtaa »Yhdistä lisälaite«.
  - »Yhdistä lisälaite«
- ▶ Seuraa nyt näytössä näkyviä ohjeita yhdistääksesi oheislaitteen GIGA-laitteeseen.

sv

no

da

fi

## 2 Valmistus

### Yleistä valmistuksesta:

- Jauhatusvaiheen aikana voit muuttaa **yksittäistuotteiden** kahvin vahvuutta. Pyyhkäise sormella näytön yli tai kierrä Rotary Switch -kytkintä.
- Valmistuksen aikana voit muuttaa ennalta asetettuja **määriä** (esim. vesi- ja maitovaahantomääriä). Pyyhkäise sormella näytön yli tai kierrä Rotary Switch -kytkintä.
- Voit keskeyttää valmistuksen koska tahansa. Paina tällöin näppäintä »Peruuta« tai Rotary Switch -kytkintä.

Kahvi maistuu parhaalta kuumana. Kylmä posliinikuppi vie juoman lämmön ja maun. Suosittelemmekin, että kupit lämmitetään etukäteen. Kahviaromi voi kehittyä täysin vain etukäteen lämmitetyissä kupeissa. JURAn kupinlämmitin on saatavilla erikoisliikkeistä.

Ohjelmointitilassa voit tehdä **pysyviä asetuksia** kaikille tuotteille (katso luku 4 »Pysyvät asetukset ohjelmointitilassa – Tuoteasetuksien muuttaminen«).

### Valmistusmahdollisuudet

GIGA tarjoaa erilaisia mahdollisuuksia kahvi juoman, maidon tai kuuman veden valmistamiseen.

**Valmistus aloitusnäytön kautta:** Kosketa haluamaasi tuotetta. Seuraavat tuotteet näkyvät aloitusnäytössä oletusarvoisesti:

Sivu »1/2«	Sivu »2/2«
»Espresso«	»Kannu kahvia«
»Kahvi«	»Cafè latte«
»Caffè Barista«	»Macchiato«
»Lungo Barista«	»Flat White«
»Kuumaa vesi«	»Vesi vihreää teetä varten«
»Cappuccino«	»2 x Espresso«
»Latte macchiato«	»2 x Kahvi«
»1 kuumaa maito«	»1 maitovaahotto«



**Valmistus tuotekarusellinäkymän kautta (Rotary Selection):** Voit valmistaa useampia tuotteita kuin aloitusnäytössä näkyy. Kun kierät Rotary Switch -kytkintä, muut tuotteet näkyvät **tuotekarusellinäkymässä**.

Kierrä Rotary Switch -kytkintä tai pyyhkäise sormella näytön yli päästäksesi halutun tuotteen kohdalle. Käynnistä valmistus koskettamalla tuotetta tai painamalla Rotary Switch -kytkintä. Seuraavat tuotteet näkyvät lisäksi tuotekarusellinäkymässä:

- »Ristretto«
- »Spesiaali«
- »Tuplaespresso«
- »Vesi mustaa teetä varten«
- »2 x Ristretto«
- »2 x Spesiaali«
- »2 x Caffè Barista«
- »2 x Lungo Barista«
- »2 x Cappuccino«
- »2 x Latte macchiato«
- »2 x Macchiato«
- »2 x Flat White«
- »2 x Milchkaffee«
- »2 x 1 kuuma maito«
- »2 x maitovahto«

**i** Tuotekarusellinäkymä sulkeutuu automaattisesti 10 sekunnin kuluttua, jos mitään valmistusta ei aloiteta.

**i** Tuotekarusellinäkymässä näkyy ensimmäisellä paikalla aina tuote, joka on valittu viimeksi.

**i** Voit asettaa kaikki GIGA-laitteessasi oletusarvoisesti tallennettuna olevat tuotteet suosikkina mihin tahansa kohtaan aloitusnäyttöön. Moninkertaista haluamasi kahvi juomat ja tee niistä uusilla tuotenimillä ja yksilöllisillä asetuksilla juuri sinun omia kahvejasi (esim. määrä ja kahvin vahvuus) (katso luku 4 »Pysyvät asetukset ohjelmointitilassa – Tuoteasetukset«). Ota huomioon, että seuraavien lukujen kuvaukset koskevat aina vakioasetuksia.

sv

no

da

fi

## Kahvijuomien valmistaminen



**Esimerkki:** Näin valmistat kahvia.

**Edellytys:** Aloitusnäyttö näkyy näytössä.

▶ Aseta kuppi yhdistelmäsuuttimen alle.

▶ Kosketa kohtaa »Kahvi«.

Valmistus alkaa. Ennalta asetettu kahvin vesimäärä valuu kuppiin.

Valmistus pysähtyy automaattisesti. GIGA on taas käyttövalmis.

## Kahden kahviuoman valmistaminen



**Esimerkki:** Näin valmistat kaksi ristrettoa (tuotekarusellinäkymän kautta).

**Edellytys:** Aloitusnäyttö näkyy näytössä.

▶ Aseta kaksi kuppia yhdistelmäsuuttimen alle.

▶ Kierrä Rotary Switch -kytkintä siirtyäksesi **tuotekarusellinäkymään**.

▶ Pyyhkäise näytön yli niin, että »2 x Ristretto« näkyy keskellä.

▶ Käynnistä valmistus koskettamalla kohtaa »2 x Ristretto«.

Valmistus alkaa. Ennalta asetettu kahvin vesimäärä valuu kuppeihin. Valmistus pysähtyy automaattisesti. GIGA on taas käyttövalmis.

## Maitoa sisältävien kahviuomien valmistaminen



GIGA valmistaa sinulle latte macchiaton, cappuccinon, flat white -kahvin ja muut maitoa sisältävät kahviuomat napin painalluksella. Älä vedä tällöin lasia tai kuppia pois.

**Esimerkki:** Näin valmistat latte macchiaton.

**Edellytys:** Aloitusnäyttö näkyy näytössä. Maito on liitetty yhdistelmäsuuttimeen.

▶ Aseta lasi yhdistelmäsuuttimen alle.

▶ Kosketa kohtaa »Latte macchiato«.

»Latte macchiato«, ennalta asetettu maito- ja maitovaahdon määrä valuu lasiin.

**i** Valmistuksessa on lyhyt tauko, jonka aikana lämmin maito erottuu maitovaahdosta. Näin latte macchiatoon muodostuu juomalle tyypilliset kerrokset.

Kahvin valmistus alkaa. Ennalta asetettu espresson vesimäärä valuu lasiin. Valmistus pysähtyy automaattisesti. GIGA on taas käyttövalmis.

- i** 15 minuuttia valmistuksen jälkeen tapahtuu maitojärjestelmän automaattinen huuhtelu (katso luku 5 »Huolto – Automaattinen maitojärjestelmähuuhtelu«). Aseta siksi aina astia yhdistelmäsuuttimen alle maidon valmistamisen jälkeen.

Jotta yhdistelmäsuuttimen maitojärjestelmä toimisi moitteettomasti, se on puhdistettava **päivittäin**. (katso luku 5 »Huolto – Maitojärjestelmän puhdistus«).

## Caffè Barista ja Lungo Barista

»Caffè Barista« ja »lungo Barista« GIGA yhdistää kahvin erityisellä valmistusmenetelmällä kuumaan veteen. Näin syntyy täyteläinen, hyvin mieto ja kevyt kahvijuoma. Voit muuttaa tämän lisäveden määrää (katso luku 4 »Pysyvät asetukset ohjelmointitilassa – Tuoteasetuksen muuttaminen«).

Tuotteet, joille on asetettu ohitusvesimäärä, merkitään aloitusnäytössä ja tuotekarusellissa **punaisella nopeusmittarin symbolilla**.

- i** JURAn huoltoteknikko voi säätää laitteen niin, että punaista nopeusmittarin symbolia ei näy näiden »speed-kahvijuomien« yhteydessä.
- i** Jos tuotteille on asetettu ohitusvesimäärä, täyttömäärän muuttaminen valmistuksen aikana ei ole mahdollista.

## Jauhettu kahvi

Voit käyttää jauhetun kahvin täyttösuppilaa toisen, esimerkiksi kofeiiniittoman kahvin valmistukseen.

### Yleistä jauhetusta kahvista:

- Älä lisää jauhettua kahvia koskaan kahta täyttä mittalusikallista enempää.
- Älä käytä liian hienoksi jauhettua kahvia. Se voi tukkia järjestelmän, ja kahvi valuu vain tipoitain.
- Jos olet lisännyt liian vähän jauhettua kahvia, näytössä lukee **»Ei tarpeeksi kahvia.«**, ja GIGA keskeyttää toimenpiteen.
- Haluamasi kahvijuoma on valmistettava n. 1 minuutin kuluessa jauhetun kahvin lisäämisestä. Muuten GIGA keskeyttää vaiheen ja on jälleen käyttövalmis.

sv

no

da

fi

- Kaikkien kahvijuomien valmistus jauhetusta kahvista tapahtuu aina samalla tavalla.

**Esimerkki:** Näin valmistat kahvin jauhetusta kahvista.

**Edellytys:** Aloitusnäyttö näkyy näytössä.



- ▶ Aseta kuppi yhdistelmäsuuttimen alle.
- ▶ Avaa jauhetun kahvin täyttösuppilon kansi.  
»Lisää jauhettu kahvi.«
- ▶ Lisää täyttösuppiloon täysi mittalusikallinen jauhettua kahvia.
- ▶ Sulje täyttösuppilon kansi.  
Näytössä näkyvät kahvijuomat, jotka voit valmistaa jauhetulla kahvilla.
- ▶ Kosketa kohtaa »Kahvi«.  
Valmistus alkaa. »Kahvi« ja täyttömäärä näkyvät näytössä. Ennalta asetettu kahvin vesimäärä valuu kuppiin. Valmistus pysähtyy automaattisesti. GIGA on taas käyttövalmis.

## Jauhimen esivalinnan aktivointi

Voit konfiguroida aloitusnäytön niin, että jauhimen esivalinta (»Café à la carte«) näkyy jatkuvasti. Silloin voit joka kerta ennen juoman valmistusta valita, mitä jauhinta ja siten mitä kahvipapuja käytetään.

- i** Jos jauhimen esivalinta aktivoidaan, ei ohjelmointitilassa voi enää asettaa jauhinta eri tuotteille (ohjelmavaiheessa »Tuoteasetukset«).

**Esimerkki:** Näin aktivoit jauhimen esivalinnan.

**Edellytys:** Aloitusnäyttö näkyy näytössä.

- ▶ Kosketa kohtaa » P «.  
»Huoltotilanne«
- ▶ Kierrä Rotary Switch -kytkintä, kunnes näytössä lukee »Koneen asetukset«.
- ▶ Paina Rotary Switch -kytkintä.  
»Koneen asetukset«
- ▶ Paina Rotary Switch -kytkintä.  
»Sammuta jälkeen«
- ▶ Kierrä Rotary Switch -kytkintä, kunnes näytössä lukee »Café à la carte«.

- ▶ Paina Rotary Switch -kytkintä.  
»Café à la carte«
- ▶ Pyyhkäise nyt sormella säätimen yli ja aseta se arvoon »1«.
- ▶ Kosketa kohtaa »Tallenna«.  
Näyttöön tulee lyhyesti näkyviin »Tallennettu«.  
»Café à la carte«
- ▶ Kosketa niin monta kertaa kohtaa »Takaisin«, että aloitusnäyttö on taas näkyvässä.

### Kahvijuoman valmistus jauhimen esivalinnalla



**Esimerkki:** Näin valmistat espresson **vasemman** jauhimen kahvipa-  
vuista.

**Edellytys:** Aloitusnäyttö näkyy näytössä. Käyttötapa »pavut à la  
carte« on aktivoitu.

- ▶ Aseta kuppi yhdistelmäsuuttimen alle.
- ▶ Kosketa useita kertoja kohtaa »+« vasemmalla puolella, kun-  
nes arvona on »100%«.

**i** Jauhimen esivalinta on aktivoitu siihen saakka, kunnes muutat  
asetusta, siinäkin tapauksessa, että GIGA on välillä ollut pois  
päältä kytkettynä.

- ▶ Kosketa kohtaa »Espresso«.  
Valmistus alkaa. Ennalta asetettu espresson vesimäärä valuu  
kuppiin.  
Valmistus pysähtyy automaattisesti. GIGA on taas käyttöval-  
mis.

### Kuuma vesi

GIGA tarjoaa mahdollisuuden valmistaa erilaisia kuumaa veden ver-  
sioita:

- »Kuuma vesi«
- »Vesi vihreää teetä varten«
- »Vesi mustaa teetä varten«

#### ⚠ HUOMIO

Kuumien vesiroiskeiden aiheuttama palovammavaara.

- ▶ Vältä suoraa kosketusta ihoon.

**Esimerkki:** Näin valmistat kuumaa veden **mustaa teetä** varten.

**Edellytys:** Aloitusnäyttö näkyy näytössä.

sv

no

da

fi

## 2 Valmistus



- ▶ Aseta kuppi kuumavesisuuttimen alle.
  - ▶ Kierrä Rotary Switch -kytkintä siirtyäksesi tuotekarusellinäkymään.
  - ▶ Pyyhkäise sormella näytön yli, kunnes olet kohdassa »Vesi mustaa teetä varten«.
  - ▶ Kosketa kohtaa »Vesi mustaa teetä varten«.
- »Vesi mustaa teetä varten«, ennalta määritetty vesimäärä valuu kuppiin.
- Valmistus pysähtyy automaattisesti. GIGA on taas käyttövalmis.

## 3 Päivittäinen käyttö

### Vesisäiliön täyttäminen

Laitteen päivittäinen huolto ja maidon, kahvin ja veden hygieeninen käsittely ovat ratkaisevassa asemassa, jotta kuppiin saada aina täydellinen kahvituote. Vaihda tämän takia vesi **päivittäin**.

#### HUOMIO

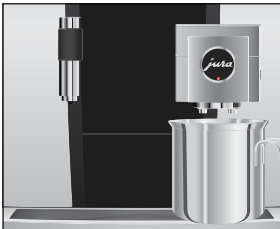
Maito, hiilihappopitoinen kivennäisvesi tai muut nesteet voivat vaurioittaa vesisäiliötä tai laitetta.

- ▶ Täytä vesisäiliö vain raikkaalla, kylmällä vedellä.

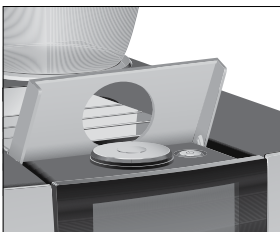



- ▶ Avaa vesisäiliön kansi.
- ▶ Irrota vesisäiliö ja huuhtelee se kylmällä vedellä.
- ▶ Täytä vesisäiliö puhtaalla, kylmällä vedellä ja aseta se takaisin paikalleen.
- ▶ Sulje vesisäiliön kansi.

### Laitteen käynnistys



- ▶ Aseta astia yhdistelmäsuuttimen alle.



- ▶ Avaa Päälle/Pois-näppäimen kansi.
- ▶ Kytke GIGA päälle painamalla Päälle/Pois-näppäintä .
  - »Tervetuloa«
  - »Lämpenee.«
  - »Huuhtelee.«, järjestelmä huuhdellaan. Huuhtelu pysähtyy automaattisesti. GIGA on nyt käyttövalmis.

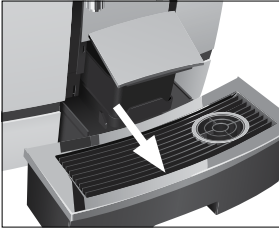
sv

no

da

fi

## Päivittäinen hoito



Jotta GIGA toimii pitkään ja jotta kahvin laatu pysyy aina parhaana mahdollisena, laitetta on huollettava päivittäin.

- ▶ Vedä ylimääräisen veden astia ulos.
- ▶ Tyhjennä kahvinporosäiliö ja ylimääräisen veden astia. Huuhtelee molemmat lämpimällä vedellä.

**i** Tyhjennä kahvinporosäiliö vain, kun laite on **kytketty päälle**. Vain siten kahvinporolaskuri nollautuu.

**i** Ylimääräisen veden astian asetusosa, ylimääräisen veden astia ja kahvinporosäiliö voidaan pestä astianpesukoneessa.

- ▶ Aseta kahvinporosäiliö ja ylimääräisen veden astia takaisin paikalleen.
- ▶ Huuhtelee vesisäiliö puhtaalla vedellä.
- ▶ Puhdista yhdistelmäsuuttimen maitojärjestelmä (katso luku 5 »Huolto – Maitojärjestelmän puhdistus«).
- ▶ Irrota maitoletku ja huuhtelee se perusteellisesti juoksevilla vedellä.
- ▶ Pura ja huuhtelee yhdistelmäsuutin (katso luku 5 »Huolto – Yhdistelmäsuuttimen irrottaminen ja huuhtelu«).
- ▶ Pyyhi laitteen pinnat puhtaalla, pehmeällä, kostealla liinalla (esim. mikrokuituliinalla).

**i** Voit lukita näytön puhdistusta varten kohdasta **»Huoltotilanne«** / **»Lukitse näyttö«**.

Tietoja GIGA-laitteesi hoidosta löydät myös ohjelmointitilassa kohdasta **»Huoltotilanne«** / **»Tehdyt hoitotoimenpiteet«**.

## Säännöllinen hoito

Suorita seuraavat hoitotoimenpiteet **säännöllisesti** tai **tarpeen mukaan**:

- Hygieniasyistä suosittelemme vaihtamaan maitoletkun ja vaihdettavan maitosuuttimen säännöllisesti (n. 3 kuukauden välein). Varaosia saa erikoisliikkeestä. GIGA-laitteesi on varustettu maitojärjestelmällä.
- Puhdista vesisäiliön sisäseinät esim. harjalla. Lisätietoja vesisäiliöstä on tässä käyttöohjeessa (katso luku 5 »Huolto – Vesisäiliön kalkinpoisto«).
- Kuppitason ala- ja yläpuolelle voi jäädä maito- ja kahvijäänteitä. Puhdista kuppitaso tässä tapauksessa.



## Laitteen poiskytkentä

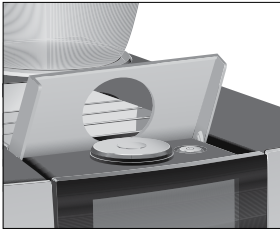
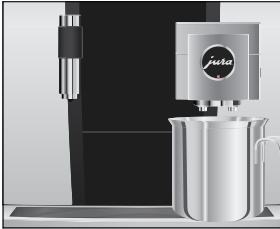
Kun GIGA kytetään pois päältä, järjestelmä huuhdellaan automaattisesti, jos laitteella on valmistettu kahvijuoma.


Jos on valmistettu maitoa, sinua pyydetään lisäksi puhdistamaan maitojärjestelmä.

- i** Jos on valmistettu maitoa, sinua pyydetään lisäksi puhdistamaan maitojärjestelmä. Toimi siinä tapauksessa näytössä näkyvien ohjeiden mukaisesti.

**Edellytys:** Aloitusnäyttö näkyy näytössä.

- ▶ Aseta astia yhdistelmäsuuttimen alle.



- ▶ Avaa Päälle/Pois-näppäimen kansi.
- ▶ Paina Päälle/Pois-näppäintä .
- »Huuhtelee.«, järjestelmä huuhdellaan. Vaihe pysähtyy automaattisesti. GIGA on pois päältä.

sv

no

da

fi

## 4 Pysyvät asetukset ohjelmointitilassa

Kosketa kohtaa » P « siirtyäksesi ohjelmointitilaan. Pyyhkäise sormella näytön yli tai kierrä Rotary Switch -kytkintä navigoidaksesi ohjelmavaiheiden läpi ja tallenna haluamasi asetukset pysyvästi. Voit tehdä seuraavat asetukset:

Ohjelmavaihe	Alavaihe	Selitys
»Huoltotilanne« (»1/4«)	»Pese«, »Vaihda suodatin« (vain, jos suodatinta käytetään), »Kalkinpoisto«, »Pese maitojärjestelmä«, »Huuhtele«, »Lukitse näyttö«, »Tehdyt hoitotoimenpiteet«	▶ Käynnistä tässä vaadittu hoito-ohjelma.
»Koneen asetukset« (»2/4«)	»Sammuta jälkeen«	▶ Aseta, minkä ajan kuluttua GIGA-laitteen pitää automaattisesti kytkeytyä pois päältä.
	»Aika«, »Päivä«	▶ Aseta kellonaika ja päivämäärä, jotta voit käyttää GIGA-laitteen ajastintoimintoa.
	»Ajastin«	▶ Määrittele päälle- ja poiskytkentäaika kaikille eri viikonpäiville.
	»Café à la carte«	▶ Aktivoi jauhimen esivalinta.
	»Jauhituksen säätö«	▶ Aseta kummankin jauhimen jauhatusaste käytettäville kahvipavuille sopivaksi.
	»Energiansäästö«	▶ Ota energiansäästötila käyttöön.
	»Lukitse/aukaise«	▶ Lukitse laitteen eri toiminnot.
	»Tehdasasetukset«	▶ Palauta laitteen tehdasasetus.
	»Yksiköt«	▶ Valitse vesimäärän ja kellonajan esitysmuodon yksikkö.
	»Näyttö«	▶ Muuta näytön kirkkautta.
	»Veden kovuus«	▶ Aseta käytettävän veden kovuus.
	»Valitse kieli«	▶ Valitse kieli.

Ohjelmavaihe	Alavaihe	Selitys
	»Yhdistä lisälaitte«, »Irrota lisälaitte« (Näkyvä vain silloin, kun käytetään JURA Smart Connect -lähetintä.)	► Yhdistä GIGA langattoman yhteyden kautta JURA-ohjelmointitilanteeseen tai katkaise yhteys uudestaan.
	»Tyhjennä järjestelmä«	► Tyhjennä järjestelmä, jotta se ei jäädy kuljetuksen aikana.
	»Versio«	Ohjelmistoversio
»Tuoteasetukset« (»3/4«)		► Valitse asetukseksi kahvijuumille ja kuumalle vedelle.
»Tiedot« (»4/4«)	»Tuotelaskuri«, »Päivälaskuri«, »Huoltolaskuri«	► Säilytä kokonaiskuva kaikista valmistetuista tuotteista ja kutsu esiin suoritettujen hoito-ohjelmien lukumäärä.

## Tuoteasetukset

Kosketa **n. 2 sekuntia** jotakin tuotetta, jotta pääset kyseisten asetusvaihtoehtojen yhteenvedon:

- **»Tuotteet Asetukset«:** Tee yksilöllisiä asetuksia kuten kahvin vahvuus, vesimäärä yms.
- **»Tuotenimi«:** Muuta tuotteen nimeä.
- **»Poista«:** Poista tuote aloitusnäytöstä.
- **»Vaihda tuote«:** Korvaa aloitusnäytön tuotteet suosikeillasi.
- **»Kopio Tuote«:** Monikertaista jokin tuote, esimerkiksi version tekemiseksi uudella tuotenimellä ja yksilöllisillä asetuksilla.
- **»Kaksinkertaista tuote«** (ei kuumaa vettä yhteydessä): Laadi tuplatuote haluamastasi erikoisuudesta.

**Tuoteasetuksien muuttaminen** Voit tehdä seuraavat pysyvät asetukset kaikille kahvijuumille, maidolle ja kuumalle vedelle:

Tuote	Kahvin vahvuus	Määrä	Muut asetukset
Ristretto, Espresso, Kahvi, Spezial-kahvi, Caffè Barista, Lungo Barista	10 porrasta	Vesi: 15 ml – 290 ml Ohitusvesi: 0 ml – 580 ml	Lämpötila (matala, normaali, korkea), vasen ja/tai oikea jauhin (%), tuotenimi, tuotteen poisto/korvaus/ kopiointi/kaksinkertaistus

#### 4 Pysyvät asetukset ohjelmointitilassa

Tuote	Kahvin vahvuus	Määrä	Muut asetukset
Espresso doppio	10 porrasta	Vesi: 15 ml – 290 ml (2 iskua) Ohitusvesi: 0 ml – 580 ml	Lämpötila (matala, normaali, korkea), vasen ja/tai oikea jauhin (%), tuotenimi, tuotteen poisto/korvaus/kopiointi
Pieni kannullinen kahvia	10 porrasta	Vesi: 15 ml – 290 ml Ohitusvesi: 0 ml – 580 ml	Iskujen lukumäärä (1–5), lämpötila (matala, normaali, korkea), vasen ja/tai oikea jauhin (%), tuotenimi, tuotteen poisto/korvaus/kopiointi
Tuplatuotteet	–	Yksittäistuotteen asetetut määrät kaksinkertaistetaan.	Lämpötila (kuten yksittäistuotteessa), vasen ja/tai oikea jauhin (%), tuotenimi, tuotteen poisto
Cappuccino, Latte macchiato, Espresso macchiato, Flat white -kahvi, Maitokahvi	10 porrasta	Vesi: 15 ml – 290 ml Ohitusvesi: 0 ml – 580 ml Maitovaahdot: 0 s – 120 s Maito: 0 s – 120 s Tauko: 0 s – 60 s	Maidon ja maitovaahdon lämpötila, lämpötila (matala, normaali, korkea), vasen ja/tai oikea jauhin (%), tuotenimi, tuotteen poisto/korvaus/kopiointi/kaksinkertaistus
Maitovaahtoannos, Annos maitoa	–	Maitovaahdot: 0 s – 120 s Maito: 0 s – 120 s	Maidon ja maitovaahdon lämpötila, tuotenimi, tuotteen poisto/korvaus/kopiointikaksinkertaistus
Kuuma vesi, Vesi vihreää teetä varten, Vesi mustaa teetä varten	–	Vesi: 25 ml – 450 ml	Lämpötila (matala, normaali, korkea), tuotenimi, tuotteen poisto/korvaus/kopiointi

Ohjelmointitilassa tehtävät pysyvät asetukset tehdään aina samalla tavalla.

**Esimerkki:** Näin muutat espresson kahvin vahvuuden.

**Edellytys:** Aloitusnäyttö näkyy näytössä.

- ▶ Kosketa **n. 2 sekuntia** kohtaa »Espresso«, kunnes näytöllä näkyy mahdollisten asetusten yhteenveto.
- ▶ Kosketa kohtaa »Tuoteasetukset«.
- »Espresso«

- ▶ Pyyhkäise näytön yli niin, että »Kahvin vahvuus« näkyy keskellä.
- ▶ Muuta nyt kahvin vahvuuden asetusta liikuttamalla sormeasi vasemmalle tai oikealle.
- ▶ Kosketa kohtaa »Tallenna«.  
Näyttöön tulee lyhyesti näkyviin »Tallennettu«.
- ▶ Kosketa kohtaa »Takaisin« siirtyäksesi takaisin aloitusnäyttöön.

## Jauhatusasteen asettaminen

Ohjelmavaiheessa »Tuoteasetukset« / »Jauhatuksen säätö« voit säätää kummankin jauhimen erikseen kahvin paahtoasteen mukaan.

Tunnistat oikean jauhatusasteen asetuksen siitä, että kahvi valuu yhdistelmäsuuttimesta tasaisesti. Lisäksi muodostuu hieno, paksu crema.

**Esimerkki:** Näin muutat **oikean** jauhimen jauhatusastetta.

**Edellytys:** Aloitusnäyttö näkyy näytössä.

- ▶ Kosketa kohtaa »P«.  
»Huoltotilanne«
- ▶ Kierrä Rotary Switch -kytkintä, kunnes näytössä lukee »Koneen asetukset«.
- ▶ Paina Rotary Switch -kytkintä.  
»Koneen asetukset«
- ▶ Paina Rotary Switch -kytkintä.  
»Sammuta jälkeen«
- ▶ Kierrä Rotary Switch -kytkintä, kunnes näytössä lukee »Jauhatuksen säätö«.
- ▶ Paina Rotary Switch -kytkintä.  
»Vasen mylly«
- ▶ Kosketa kohtaa »Tallenna«.  
»Oikea mylly«
- ▶ Muuta asetusta kiertämällä Rotary Switch -kytkintä.
- ▶ Kosketa kohtaa »Tallenna«.  
Näyttöön tulee lyhyesti näkyviin »Tallennettu«.  
»Jauhatuksen säätö«
- ▶ Kosketa niin monta kertaa kohtaa »Takaisin«, että aloitusnäyttö on taas näkyvässä.

sv

no

da

fi

## Automaattinen poiskytkentä

Voit säästää energiaa käyttämällä GIGA-laitteen automaattista poiskytkentää. Kun toiminto on aktivoitu, GIGA kytkeytyy pois päältä automaattisesti säädetyn ajan kuluttua laitteen viimeisen tehtävän jälkeen.

Automaattisen poiskytkennän voi asettaa 15 minuutiksi, 30 minuutiksi tai 1–15 tunniksi.

**Edellytys:** Aloitusnäyttö näkyy näytössä.

- ▶ Kosketa kohtaa » P «.  
»Koneen asetukset«
- ▶ Kosketa kohtaa » P «.  
»Huoltotilanne«
- ▶ Kierrä Rotary Switch -kytkintä, kunnes näytössä lukee »Koneen asetukset«.
- ▶ Paina Rotary Switch -kytkintä.  
»Koneen asetukset«
- ▶ Paina Rotary Switch -kytkintä.  
»Sammuta jälkeen«
- ▶ Muuta poiskytkentäaikaa liikuttamalla sormeasi vasemmalle tai oikealle.
- ▶ Kosketa kohtaa »Tallenna«.  
Näyttöön tulee lyhyesti näkyviin »Tallennettu«.  
»Sammuta jälkeen«
- ▶ Kosketa niin monta kertaa kohtaa »Takaisin«, että aloitusnäyttö on taas näkyvissä.

## Kellonaika ja päivämäärä

Kellonajan ja päivämäärän olet asettanut jo ensimmäisen käyttöön-oton yhteydessä. Tätä asetusta voit muuttaa ohjelmointitilassa:

- »Koneen asetukset« / »Aika«
- »Koneen asetukset« / »Päivä«

**i** Kellonajan esitysmuodoksi voi valita »24 h« tai »AM / PM« (katso luku 4 »Pysyvät asetukset ohjelmointitilassa – Vesimäärän yksikkö / kellonajan esitysmuoto«).

**Esimerkki:** Näin muutat kellonaikaa.

**Edellytys:** Aloitusnäyttö näkyy näytössä.

- ▶ Kosketa kohtaa » P «.  
»Huoltotilanne«

- ▶ Kierrä Rotary Switch -kytkintä, kunnes näytössä lukee »Koneen asetukset«.
- ▶ Paina Rotary Switch -kytkintä.  
»Koneen asetukset«
- ▶ Paina Rotary Switch -kytkintä.  
»Sammuta jälkeen«
- ▶ Kierrä Rotary Switch -kytkintä, kunnes näytössä lukee »Aika«.
- ▶ Paina Rotary Switch -kytkintä.  
»Aika«
- ▶ Anna vallitseva kellonaika.
- ▶ Kosketa kohtaa »Tallenna«.  
Näyttöön tulee lyhyesti näkyviin »Tallennettu«.  
»Aika«
- ▶ Kosketa niin monta kertaa kohtaa »Takaisin«, että aloitusnäyttö on taas näkyvässä.

## Ajastin

Ohjelmavaiheessa »Koneen asetukset« / »Ajastin« voit asettaa kaikille viikonpäiville käynnistys- ja poiskytkentäajan.

- i** Kellonajan esitysmuodoksi voi valita »24 h« tai »AM / PM« (katso luku 4 »Pysyvät asetukset ohjelmointitilassa – Vesimäärän yksikkö / kellonajan esitysmuoto«).

**Esimerkki:** Näin asetat, että GIGA kytkeytyy päälle **maanantaina** määrittelemänasi ajankohtana.

**Edellytys:** Aloitusnäyttö näkyy näytössä.

- ▶ Kosketa kohtaa » P «.  
»Huoltotilanne«
- ▶ Kierrä Rotary Switch -kytkintä, kunnes näytössä lukee »Koneen asetukset«.
- ▶ Paina Rotary Switch -kytkintä.  
»Koneen asetukset«
- ▶ Paina Rotary Switch -kytkintä.  
»Sammuta jälkeen«
- ▶ Kierrä Rotary Switch -kytkintä, kunnes näytössä lukee »Ajastin«.
- ▶ Paina Rotary Switch -kytkintä.  
»Ajastin«

sv

no

da

fi

- ▶ Kosketa kohtaa »Maanantai«  
»Käynnistä laite«
- ▶ Anna haluamasi käynnistysaika.
- ▶ Kosketa kohtaa »Tallenna«.  
»Sammuta laite«
- ▶ Kosketa niin monta kertaa kohtaa »Takaisin«, että aloitusnäyttö on taas näkyvässä.

## Veden kovuuden asettaminen

Mitä kovempaa vesi on, sitä useammin GIGA-laitteelle on tehtävä kalkinpoisto. Tämän takia on tärkeää määrittää oikea veden kovuus.

Veden kovuus on asetettu jo ensimmäisen käyttöönoton yhteydessä. Voit koska tahansa muuttaa tätä asetusta.

Veden kovuutta voidaan säätää portaattomasti välillä 1 °dH – 30 °dH.

**Edellytys:** Aloitusnäyttö näkyy näytössä.

- ▶ Kosketa kohtaa » P «.  
»Huoltotilanne«
- ▶ Kierrä Rotary Switch -kytkintä, kunnes näytössä lukee  
»Koneen asetukset«.
- ▶ Paina Rotary Switch -kytkintä.  
»Koneen asetukset«
- ▶ Paina Rotary Switch -kytkintä.  
»Sammuta jälkeen«
- ▶ Pyyhkäise näytön yli niin, että »Veden kovuus« näkyy keskellä.
- ▶ Kosketa kohtaa »Veden kovuus«.  
»Veden kovuus«
- ▶ Muuta asetusta liikuttamalla sormeasi vasemmalle tai oikealle.
- ▶ Kosketa kohtaa »Tallenna«.  
Näyttöön tulee lyhyesti näkyviin »Tallennettu«.  
»Veden kovuus«
- ▶ Kosketa niin monta kertaa kohtaa »Takaisin«, että aloitusnäyttö on taas näkyvässä.



## Vesimäärän yksikkö / kellonajan esitysmuoto

Voit muuttaa vesimäärän yksikköä ja ohjelmointitilan kellonajan esitys-  
muotoa (»Koneen asetukset« / »Yksiköt«):

- »Vaihda yksikköä« (»ml« / »oz«)
- »Aseta aika näyttö« (»24 h.« / »AM / PM«)

**Esimerkki:** Näin muutat vesimäärän yksikön asetuksesta »ml« ase-  
tukseksi »oz«.

**Edellytys:** Aloitusnäyttö näkyy näytössä.

- ▶ Kosketa kohtaa » P «.  
»Huoltotilanne«
- ▶ Kierrä Rotary Switch -kytkintä, kunnes näytössä lukee  
»Koneen asetukset«.
- ▶ Paina Rotary Switch -kytkintä.  
»Koneen asetukset«
- ▶ Paina Rotary Switch -kytkintä.  
»Sammuta jälkeen«
- ▶ Pyyhkäise näytön yli niin, että »Yksiköt« näkyy keskellä.
- ▶ Kosketa kohtaa »Yksiköt«.  
»Yksiköt«
- ▶ Liikuta sormeasi vasemmalle tai oikealle muuttaaksesi ase-  
tukseksi »oz«.
- ▶ Kosketa kohtaa »Tallenna«.  
Näyttöön tulee lyhyesti näkyviin »Tallennettu«.  
»Yksiköt«
- ▶ Kosketa niin monta kertaa kohtaa »Takaisin«, että aloitus-  
näyttö on taas näkyvissä.

## Energiansäästötila

Ohjelmavaiheessa »Koneen asetukset« / »Energiansäästö« voit aset-  
taa energiansäästötilan:

- »1«
  - Pian viimeisimmän valmistuksen jälkeen GIGA ei enää kuu-  
mene. Noin 5 minuutin kuluttua näytössä näkyy »ESM«-sym-  
boli (Energy Save Mode, E.S.M.®).
  - Ennen kahviuoman, maitoa sisältävän kahviuoman tai kuu-  
man veden valmistamista laitteen on lämmentävä.
- »0«
  - Kaikkia kahviuomia, maitoa sisältäviä kahviuomia ja kuu-  
maa vettä voidaan valmistaa ilman odottamista.

sv

no

da

fi

**Esimerkki:** Näin kytket energiansäästötilan pois päältä.

**Edellytys:** Aloitusnäyttö näkyy näytössä.

- ▶ Kosketa kohtaa » P «.  
»Huoltotilanne«
- ▶ Kierrä Rotary Switch -kytkintä, kunnes näytössä lukee  
»Koneen asetukset«.
- ▶ Paina Rotary Switch -kytkintä.  
»Koneen asetukset«
- ▶ Paina Rotary Switch -kytkintä.  
»Sammuta jälkeen«
- ▶ Pyyhkäise näytön yli niin, että »Energiansäästö« näkyy keskellä.
- ▶ Kosketa kohtaa »Energiansäästö«.  
»Energiansäästö«
- ▶ Pyyhkäise nyt sormella säätimen yli ja aseta se arvoon »0«.
- ▶ Kosketa kohtaa »Tallenna«.  
Näyttöön tulee lyhyesti näkyviin »Tallennettu«.  
»Energiansäästö«
- ▶ Kosketa niin monta kertaa kohtaa »Takaisin«, että aloitusnäyttö on taas näkyvissä.

## Toimintojen lukitseminen ja vapauttaminen

Ohjelmavaiheessa »Koneen asetukset« / »Lukitse/aukaise« voit lukita/vapauttaa seuraavat toiminnot:

- »Kertaluontoiset asetukset«: Kerta-asetukset **valmistuksen aikana** (esim. kahvin vahvuus tai vesimäärä) ovat mahdollisia.
- »Asennus«: Tuoteasetuksiin pääsee koskettamalla n. 2 sekuntia jotakin tuotetta.
- »Pyöritettävä valikko«: Muita tuotteita sisältävän **tuotekarusellinäkymän** voi käynnistää kiertämällä Rotary Switch -kytkintä.
- »Varoitus näyttö«: Ilmoitukset kuten »Suorita pesu.« tai »Pese maitojärjestelmä« näkyvät aloitusnäytössä.

**Esimerkki:** Näin asetat, että valmistuksen aikana **ei voi tehdä kerta-asetuksia**.

**Edellytys:** Aloitusnäyttö näkyy näytössä.

- ▶ Kosketa kohtaa » P «.  
»Huoltotilanne«

- ▶ Kierrä Rotary Switch -kytkintä, kunnes näytössä lukee »Koneen asetukset«.
- ▶ Paina Rotary Switch -kytkintä.  
»Koneen asetukset«
- ▶ Paina Rotary Switch -kytkintä.  
»Sammuta jälkeen«
- ▶ Kierrä Rotary Switch -kytkintä, kunnes näytössä lukee »Lukitse/aukaise«.
- ▶ Paina Rotary Switch -kytkintä.  
»Lukitse/aukaise«
- ▶ Kosketa kohtaa »Kertaluontoiset asetukset«.  
»Kertaluontoiset asetukset«
- ▶ Pyyhkäise nyt sormella säätimen yli sulkeaksesi lukkosymbolin.
- ▶ Kosketa kohtaa »Tallenna«.  
Näyttöön tulee lyhyesti näkyviin »Tallennettu«.  
»Lukitse/aukaise«
- ▶ Kosketa niin monta kertaa kohtaa »Takaisin«, että aloitusnäyttö on taas näkyvässä.

## Kieli

Voit valita GIGA-laitteen kielen tässä ohjelmavaiheessa.

**Esimerkki:** Näin muutat kielen »Suomi« kieleksi »English«.

**Edellytys:** Aloitusnäyttö näkyy näytössä.

- ▶ Kosketa kohtaa » P «.  
»Huoltotilanne«
- ▶ Kierrä Rotary Switch -kytkintä, kunnes näytössä lukee »Koneen asetukset«.
- ▶ Paina Rotary Switch -kytkintä.  
»Koneen asetukset«
- ▶ Paina Rotary Switch -kytkintä.  
»Sammuta jälkeen«
- ▶ Pyyhkäise näytön yli niin, että »Valitse kieli« näkyy keskellä.
- ▶ Kosketa kohtaa »Valitse kieli«.  
»Valitse kieli«
- ▶ Pyyhkäise näytön yli, niin että haluttu kieli, esim. »English«, näkyy keskellä.

sv

no

da

fi

- ▶ Kosketa kohtaa »Save«.  
Näyttöön tulee lyhyesti näkyviin »Saved«.  
»Choose language«
- ▶ Kosketa niin monta kertaa kohtaa »Back«, että aloitusnäyttö on taas näkyvissä.

## Näytön kirkkaus

Ohjelmavaiheessa »Koneen asetukset« / »Näyttö« voit asettaa myös näytön kirkkauden (prosentteina).

**Edellytys:** Aloitusnäyttö näkyy näytössä.

- ▶ Kosketa kohtaa » P «.  
»Huoltotilanne«
- ▶ Kierrä Rotary Switch -kytkintä, kunnes näytössä lukee »Koneen asetukset«.
- ▶ Paina Rotary Switch -kytkintä.  
»Koneen asetukset«
- ▶ Paina Rotary Switch -kytkintä.  
»Sammuta jälkeen«
- ▶ Pyyhkäise näytön yli niin, että »Näyttö« näkyy keskellä.
- ▶ Kosketa kohtaa »Näyttö«.  
»Näyttö«
- ▶ Muuta asetusta liikuttamalla sormeasi vasemmalle tai oikealle.
- ▶ Kosketa kohtaa »Tallenna«.  
Näyttöön tulee lyhyesti näkyviin »Tallennettu«.  
»Näyttö«
- ▶ Kosketa niin monta kertaa kohtaa »Takaisin«, että aloitusnäyttö on taas näkyvissä.

## Asetuksien palautus tehdasasetukseen

Ohjelmavaiheessa »Koneen asetukset« / »Tehdasasetukset« laite voidaan palauttaa tehdasasetuksiin: **Kaikki asiakasasetukset** (lukuun ottamatta »veden kovuutta«) palautetaan tehdasasetuksiin. Tämän jälkeen GIGA kytkeytyy pois päältä.

**Edellytys:** Aloitusnäyttö näkyy näytössä.

- ▶ Kosketa kohtaa » P «.  
»Huoltotilanne«
- ▶ Kierrä Rotary Switch -kytkintä, kunnes näytössä lukee »Koneen asetukset«.

- ▶ Paina Rotary Switch -kytkintä.  
»Koneen asetukset«
- ▶ Paina Rotary Switch -kytkintä.  
»Sammuta jälkeen«
- ▶ Pyyhkäise näytön yli niin, että »Tehdasasetukset« näkyy keskellä.
- ▶ Kosketa kohtaa »Tehdasasetukset«.  
»Tehdasasetukset« / »Palauta tehdasasetukset«
- ▶ Kosketa kohtaa »Kyllä«.  
Näyttöön tulee lyhyesti näkyviin »Tallennettu«.  
GIGA on pois päältä.

## Tietojen kysely

Ohjelmavaiheessa »Tiedot« voit kysyä seuraavia tietoja:

- »Tuotelaskuri«: Valmistettujen kahvijuomien sekä kuuman veden lukumäärä.
- »Päivälaskuri«: Valmistettujen kahvijuomien sekä kuuman veden lukumäärä. Tämä laskuri voidaan nollata.
- »Huoltolaskuri«: Suoritettujen hoito-ohjelmien (puhdistus, kalkinpoisto) lukumäärä.

**Esimerkki:** Näin kysyt valmistettujen kahvijuomien lukumäärää.

**Edellytys:** Aloituspäyttö näkyy näytössä.

- ▶ Kosketa kohtaa » P «.  
»Huoltotilanne«
- ▶ Kierrä Rotary Switch -kytkintä, kunnes näytössä lukee »Tiedot«.
- ▶ Paina Rotary Switch -kytkintä.  
»Tuotelaskuri«
- ▶ Kosketa kohtaa »1/2« tai kierrä Rotary Switch -kytkintä saadaksesi muiden tuotteiden lukumäärän näkyviin.
- ▶ Kosketa niin monta kertaa kohtaa »Takaisin«, että aloitusnäyttö on taas näkyvissä.

sv

no

da

fi

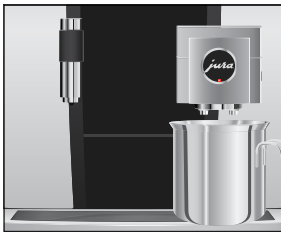
## 5 Huolto

GIGA-laitteessa on seuraavat huolto-ohjelmat valmiina:

- Huuhtele laite (»Huuhtele«)
- Huuhtele yhdistelmäsuuttimen maitojärjestelmä
- Puhdista yhdistelmäsuuttimen maitojärjestelmä (»Pese maitojärjestelmä«)
- Vaihda suodatin (»Vaihda suodatin«) (vain, jos suodatin on aktivoitu)
- Puhdista laite (»Pese«)
- Tee laitteelle kalkinpoisto (»Kalkinpoisto«)

- i** Suorita kulloinenkin hoito-ohjelma aina heti, kun sitä pyydetään.
- i** Suorita hygieniasyistä maitojärjestelmäpuhdistus **päivittäin**, kun olet valmistanut maitoa.

### Laitteen huuhtelu



Voit käynnistää huuhtelun koska tahansa manuaalisesti.

**Edellytys:** Aloitusnäyttö näkyy näytössä.

- ▶ Aseta astia yhdistelmäsuuttimen alle.
- ▶ Kosketa kohtaa » P «.  
»Huoltotilanne«
- ▶ Kosketa kohtaa »Huoltotilanne«.  
»Pese«
- ▶ Pyyhkäise näytön yli niin, että »Huuhtele« näkyy keskellä.
- ▶ Kosketa kohtaa »Huuhtele« huuhteluvaiheen käynnistämiseksi.  
»Huuhtelee.«, »Maitopuoli huuhtelee.«, vettä valuu yhdistelmäsuuttimesta.  
Huuhtelu pysähtyy automaattisesti. GIGA on taas käyttövalmis.

### Automaattinen maitojärjestelmähuuhtelu

**15 minuutin** kuluttua maidon valmistuksen jälkeen tapahtuu aina maitojärjestelmän **automaattinen** huuhtelu. Aseta siksi aina astia yhdistelmäsuuttimen alle maidon valmistamisen jälkeen.

## Maitojärjestelmän puhdistus

Jotta yhdistelmäsuuttimen maitojärjestelmä toimisi moitteettomasti, se on puhdistettava **päivittäin**, kun olet valmistanut maitoa.

### HUOMIO

Väärän puhdistusaineen käyttö voi aiheuttaa vaurioita laitteeseen ja jäämiä veteen.

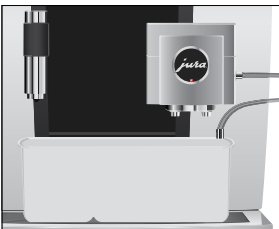
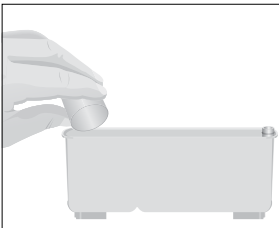
- ▶ Käytä ainoastaan alkuperäisiä JURA-huoltotuotteita.

**i** JURAn maitojärjestelmän puhdistusainetta on saatavana erikoisliikkeistä.

**i** Käytä maitojärjestelmäpuhdistukseen toimitukseen sisältyvää säiliötä.

**Edellytys:** Aloitusnäyttö näkyy näytössä. Näytössä lukee »Pese maitojärjestelmä«.

- ▶ Kosketa kohtaa »Pese maitojärjestelmä«.
- ▶ Kosketa vielä kerran kohtaa »Pese maitojärjestelmä«.
- ▶ Kosketa kohtaa »Aloita«.
- ▶ Kosketa vielä kerran kohtaa »Aloita«.
- ▶ »Pesuneste maitoj.« / »Yhdistä maitoletku«
- ▶ Irrota maitoletku maitosäiliöstä.
- ▶ Lisää mittakorkillinen maitojärjestelmän puhdistusainetta säiliön **taempaan** osaan.



- ▶ Aseta säiliö yhdistelmäsuuttimen alle ja liitä maitoletku säiliöön.

**i** Maitoletkussa on oltava liitoskappale, jotta se voidaan liittää oikein säiliöön.

- ▶ Kosketa kohtaa »Seuraava«.
- ▶ »Pesee maitojärjestelmää.«, yhdistelmäsuutin ja maitoletku puhdistetaan.
- Vaihe pysähtyy automaattisesti. GIGA on taas käyttövalmis.

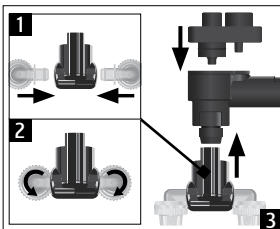
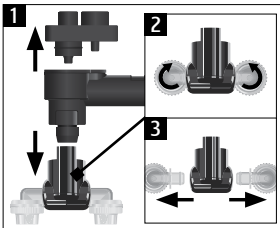
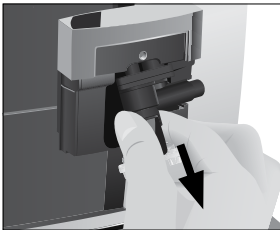
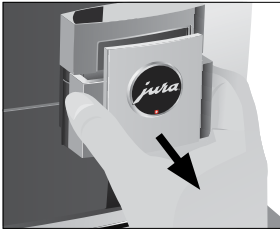
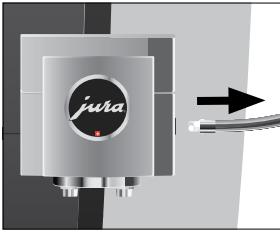
sv

no

da

fi

## Yhdistelmäsuuttimen irrottaminen ja huuhtelu



Jotta yhdistelmäsuutin toimii häiriöttä ja hygieenisesti, irrota ja huuhtele se **päivittäin** maitoa valmistettuasi.

- ▶ Irrota maitoletku ja huuhtele se perusteellisesti juoksevilla vedellä.

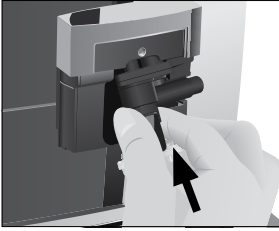
- ▶ Ota yhdistelmäsuuttimen kansi etukautta pois.

- ▶ Ota maitojärjestelmä yhdistelmäsuuttimesta.

- ▶ Pura maitojärjestelmä erillisiin osiin.
- ▶ Huuhtele kaikki osat juoksevilla vedellä. Jos maitojäämät ovat kuivuneet tiukasti kiinni, aseta erilliset osat ensin liuokseen, jossa on 250 ml kylmää vettä ja 1 mittakorkillinen JURA -maitojärjestelmän puhdistusainetta. Huuhtele erilliset osat lopuksi huolellisesti.

- ▶ Kokoa maitojärjestelmä uudestaan.

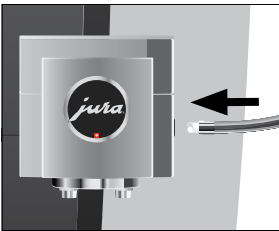




- ▶ Aseta yhteen liitetyt erilliset osat takaisin yhdistelmäsuuttimeen ja paina ne lujasti paikalleen.



- ▶ Aseta yhdistelmäsuuttimen kansi paikalleen.



- ▶ Yhdistä maitoletku yhdistelmäsuuttimeen.

## Suodattimen asennus/ vaihto

GIGA-laitteelle ei tarvitse tehdä kalkinpoistoa, jos käytät CLARIS Pro Smart -suodatinpatruunaa.

- i** Kun suodatinpatruunan vaikutus on loppunut (riippuu asetuksista veden kovuudesta), GIGA vaatii suodattimen vaihtoa.
- i** CLARIS Pro Smart -suodatinpatruunoita on saatavissa erikoisliikkeistä.

**Edellytys:** Aloitusnäyttö näkyy näytössä. Näytössä näkyy »Vaihda vedens.« (jos suodatinta jo käytetään).

- ▶ Irrota vesisäiliö ja tyhjennä se.
- ▶ Käännä suodatinpidike ylös ja irrota **vanha** CLARIS Pro Smart -suodatinpatruuna.

sv

no

da

fi



- ▶ Aseta **uusi** CLARIS Pro Smart -suodatinpatruuna vesisäiliöön kevyesti painamalla.
- ▶ Sulje suodatinpidike. Se lokahtaa kuuluvasti paikalleen.
- ▶ Täytä vesisäiliö puhtaalla, kylmällä vedellä ja aseta se takaisin paikalleen.

**i** Laite tunnistaa automaattisesti, että suodatinpatruuna on juuri asetettu paikalleen / vaihdettu.

»Käytä vedensuodatinta« / »Tallennettu«

»Vedensuodatinta aktivoidaan.«, suodatin huuhdellaan. Vesi valuu suoraan ylimääräisen veden astiaan.

»Tyhjennä tippakaukalo.«

- ▶ Tyhjennä ylimääräisen veden astia ja kahvinporosäiliö ja aseta ne takaisin paikalleen.
- Aloitusnäyttö näkyy näytössä. GIGA on taas käyttövalmis.

## Laitteen puhdistaminen

Kun juomia on valmistettu 180 tai käynnistyshuuhdeluja on tehty 80, GIGA ilmoittaa puhdistuksen tarpeesta.

### HUOMIO

Väärän puhdistusaineen käyttö voi aiheuttaa vaurioita laitteeseen ja jäämiä veteen.

- ▶ Käytä ainoastaan alkuperäisiä JURA-huoltotuotteita.

**i** Puhdistusohjelma kestää n. 20 minuuttia.

**i** Älä keskeytä puhdistusohjelmaa. Keskeyttäminen heikentää puhdistuksen laatua.

**i** JURA-puhdistustabletteja on saatavilla erikoisliikkeistä.

**Edellytys:** Aloitusnäyttö näkyy näytössä. Näytössä lukee »Suorita pesu.«.

- ▶ Kosketa kohtaa »Suorita pesu.«.

»Pesu«

- ▶ Kosketa kohtaa »Pesu«.

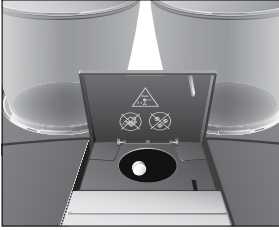
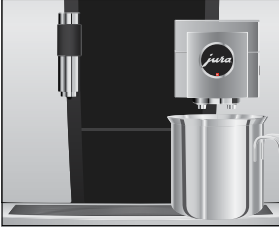
- ▶ Kosketa kohtaa »Aloita«.

- ▶ Kosketa vielä kerran kohtaa »Aloita«.

»Tyhjennä kahvipurusäiliö.«

- ▶ Tyhjennä ylimääräisen veden astia ja kahvinporosäiliö ja aseta ne takaisin paikalleen.

»Paina kiertokytkintä.«



- ▶ Aseta astia yhdistelmäsuuttimen alle.
- ▶ Paina Rotary Switch -kytkintä.  
»Laitetta pestään.«, vettä valuu yhdistelmäsuuttimesta.  
Vaihe keskeytyy, »Lisää pesutabletti.«
- ▶ Avaa jauhetun kahvin täyttösuppilon kansi.
- ▶ Pistä JURA-puhdistustabletti täyttösuppiloon.
- ▶ Sulje täyttösuppilon kansi.  
»Paina kiertokytkintä.«
- ▶ Paina Rotary Switch -kytkintä.  
»Laitetta pestään.«, vettä valuu useita kertoja yhdistelmäsuuttimesta.  
Vaihe pysähtyy automaattisesti.  
»Tyhjennä kahvipurussäiliö.«
- ▶ Tyhjennä ylimääräisen veden astia ja kahvinporosäiliö ja aseta ne takaisin paikalleen.  
Puhdistus on päätetty. Aloitusnäyttö näkyy näytössä.

## Laitteen kalkinpoisto

GIGA kalkkeutuu käytön mukaan ja ilmoittaa automaattisesti kalkinpoiston tarpeesta. Kalkkeutuminen riippuu käytetyn veden kovuudesta.

**i** Jos käytät CLARIS Pro Smart -suodatinpatruunaa, näyttöön ei tule vaatimusta kalkinpoistosta.

**⚠ HUOMIO** Kalkinpoistoaineen joutuminen iholle tai silmiin voi aiheuttaa ärsytystä.

- ▶ Vältä kosketusta ihon ja silmien kanssa.
- ▶ Huuhtelee kalkinpoistoaine pois puhtaalla vedellä. Käänny lääkärin puoleen, jos ainetta joutuu silmiin.

**HUOMIO** Väärin kalkinpoistoaineen käyttö voi aiheuttaa vaurioita laitteeseen ja jäämiä veteen.

- ▶ Käytä ainoastaan alkuperäisiä JURA-huoltotuotteita.

**HUOMIO** Jos kalkinpoisto keskeytetään, laite saattaa vaurioitua.

- ▶ Suorita kalkinpoisto kokonaan loppuun.

sv

no

da

fi

## HUOMIO

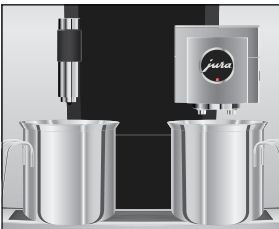
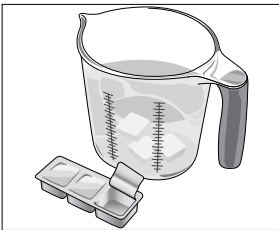
Jos kalkinpoistoainetta joutuu herkille pinnoille (esim. marmorille), voi aiheutua vaurioita.

- ▶ Poista roiskeet heti.

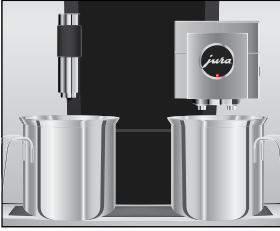
- i** Kalkinpoisto-ohjelma kestää n. 45 minuuttia.
- i** JURA-kalkinpoistotabletteja on saatavilla erikoisliikkeistä.

**Edellytys:** Aloitusnäyttö näkyy näytössä. Näytössä lukee »Suorita kalkinpoisto.«.

- ▶ Kosketa kohtaa »Suorita kalkinpoisto.«.
- »Kalkinpoisto«
- ▶ Kosketa kohtaa »Kalkinpoisto«.
- ▶ Kosketa kohtaa »Aloita«.
- ▶ Kosketa vielä kerran kohtaa »Aloita«.
- »Tyhjennä tippakaukalo.«
- ▶ Tyhjennä ylimääräisen veden astia ja kahvinporosäiliö ja aseta ne takaisin paikalleen.
- »Lisää kalkinpoistoaine vesisäiliöön.«
- ▶ Irrota vesisäiliö ja tyhjennä se.
- ▶ Liuota 4 JURA-kalkinpoistotablettia täydellisesti 800 ml:aan vettä. Tämä voi kestää joitakin minuutteja.
- ▶ Lisää liuos **tyhjäan** vesisäiliöön ja aseta vesisäiliö paikalleen.
- »Paina kiertokytkintä.«



- ▶ Aseta yhdistelmäsuuttimen ja kuumavesisuuttimen alle astia.
- ▶ Paina Rotary Switch -kytkintä.
- »Kalkinpoistoa suoritetaan.«, vettä valuu useita kertoja kuumavesi- ja yhdistelmäsuuttimesta ylimääräisen veden astiaan.
- Vaihe keskeytyy, »Tyhjennä tippakaukalo.«.
- ▶ Tyhjennä ylimääräisen veden astia ja kahvinporosäiliö ja aseta ne takaisin paikalleen.
- »Tytä vesisäiliö«




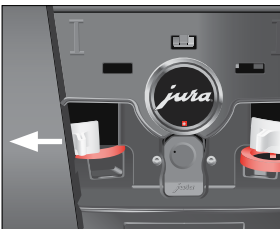
- ▶ Tyhjennä astiat ja aseta ne takaisin yhdistelmäsuuttimen ja kuumavesisuuttimen alle.
- ▶ Irrota vesisäiliö ja huuhtele se perusteellisesti.
- ▶ Täytä vesisäiliö puhtaalla, kylmällä vedellä ja aseta se takaisin paikalleen.
  - »Paina kiertokytkintä.«
- ▶ Paina Rotary Switch -kytkintä.
  - »Kalkinpoistoa suoritetaan.«, kalkinpoistovaihetta jatketaan. Vettä valuu useita kertoja kuumavesi- ja yhdistelmäsuuttimesta ylimääräisen veden astiaan.
  - »Tyhjennä tippakaukalo.«
- ▶ Tyhjennä ylimääräisen veden astia ja kahvinporosäiliö ja aseta ne takaisin paikalleen. Kalkinpoisto on päätetty. Aloitusnäyttö näkyy näytössä.

**i** Jos kalkinpoisto keskeytyy odottamattomasti, huuhtele vesisäiliö huolellisesti.

## Papusäiliön puhdistaminen

Kahvipavuissa saattaa olla ohut rasvakerros, joka tarttuu papusäiliöiden seinämiin. Tällaiset jäämät voivat vaikuttaa negatiivisesti kahvin laatuun. Puhdista papusäiliöt tämän takia ajoittain.

- ▶ Kytke GIGA pois päältä painamalla Päälle/Pois-näppäintä .
- ▶ Kytke laite virtakytkimellä pois päältä.
- ▶ Avaa laitteen takaosassa oleva huoltoliitännän kansi painamalla JURA-logon yläpuolella olevaa kohtaa.
- ▶ Paina punainen luisti täysin taakse sulkeaksesi papusäiliön.



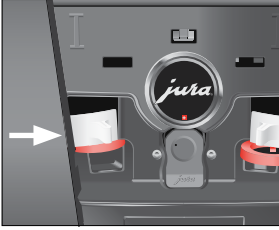
- ▶ Käännä sininen salpa ulos.
- ▶ Ota papusäiliö pois.
- ▶ Irrota arominsuojakansi.
- ▶ Tyhjennä papusäiliö.
- ▶ Puhdista papusäiliö kuivalla, pehmeällä liinalla.
- ▶ Aseta papusäiliö paikalleen.

sv

no

da

fi



- ▶ Käännä sininen salpa sisään.
- ▶ Vedä punainen luisti täysin eteen.
- ▶ Aseta huoltoliitännän kansi takaisin ja lukitse se painamalla kohtaa JURA-logon yläpuolella. Se lokahtaa kuuluvasti paikalleen.
- ▶ Täytä papusäiliö pavuilla ja sulje arominsuojakansi.

## Vesisäiliön kalkinpoisto

Vesisäiliö voi kalkkeutua. Tee vesisäiliölle kalkinpoisto ajoittain häiriöttömän toiminnan varmistamiseksi.

- ▶ Irrota vesisäiliö.
- ▶ Jos käytät CLARIS Pro Smart -suodatinpatruunaa, poista se.
- ▶ Liuota 3 JURA-kalkinpoistotablettia täyteen vesisäiliöön.
- ▶ Anna kalkinpoistoliuoksen vaikuttaa vesisäiliössä useita tunteja (esim. yön yli).
- ▶ Tyhjennä vesisäiliö ja huuhtele se perusteellisesti.
- ▶ Jos käytät CLARIS Pro Smart -suodatinpatruunaa, aseta se takaisin paikalleen.
- ▶ Täytä vesisäiliö puhtaalla, kylmällä vedellä ja aseta se takaisin paikalleen.

## 6 Ilmoitukset näytössä

Ilmoitus	Syy/seuraus	Toimenpide
»Täytä vesisäiliö«	Vesisäiliö on tyhjä. Valmistus ei ole mahdollista.	▶ Täytä vesisäiliö (katso luku 3 »Päivittäinen käyttö – Vesisäiliön täyttäminen«).
»Tyhjennä kahvipurussäiliö.« / »Tyhjennä tippakaukalo.«	Kahvinporosäiliö on täynnä. / Ylimääräisen veden astia on täynnä. Valmistus ei ole mahdollista.	▶ Tyhjennä kahvinporosäiliö ja ylimääräisen veden astia (katso luku 3 »Päivittäinen käyttö – Päivittäinen hoito«).
»Sulje takapaneli«	Kahvinporosäiliön kansi on auki. Valmistus ei ole mahdollista.	▶ Sulje kansi.
»Tippakaukaloa ei asennettu.«	Ylimääräisen veden astia ei ole oikein tai ollenkaan paikallaan. Valmistus ei ole mahdollista.	▶ Aseta ylimääräisen veden astia paikalleen.
»Täytä vasen papusäiliö« / »Täytä oikea papusäiliö«	Papusäiliö on tyhjä. Et voi valmistaa kahvijuomia, joiden valmistamiseen tarvitaan kahvipapuja tästä papusäiliöstä. Kuuman veden ja maidon valmistus on mahdollista.	▶ Täytä papusäiliö (katso luku 1 »Valmistelut ja käyttöönotto – Papusäiliön täyttäminen«).
»Pese maitojärjestelmä«	GIGA vaatii maitojärjestelmäpuhdistusta.	▶ Suorita maitojärjestelmäpuhdistus (katso luku 5 »Huolto – Maitojärjestelmän puhdistus«).
»Vaihda suodatin«	Suodatinpatruunan vaikutus on loppunut. GIGA vaatii suodattimen vaihdon.	▶ Vaihda CLARIS-suodatinpatruuna Pro Smart (katso luku 5 »Huolto – Suodattimen asennus/ vaihto«).
»Suorita pesu.«	GIGA vaatii puhdistusta.	▶ Tee puhdistus (katso luku 5 »Huolto – Laitteen puhdistaminen«).
»Suorita kalkinpoisto.«	GIGA vaatii kalkinpoistoa.	▶ Tee kalkinpoisto (katso luku 5 »Huolto – Laitteen kalkinpoisto«).
»Ei tarpeeksi kahvia.«	Liian vähän jauhattua kahvia lisättiin, GIGA keskeyttää vaiheen.	▶ Käytä enemmän kahvijauhetta seuraavan valmistuksen yhteydessä (katso luku 2 »Valmistus – Jauhettu kahvi«).

sv

no

da

fi

## 6 Ilmoitukset näytössä

Ilmoitus	Syy/seuraus	Toimenpide
»Huoltokansi puuttuu.«	Huoltoliitännän kansi laitteen takaosassa ei ole paikallaan. Valmistus ei ole mahdollista.	▶ Aseta huoltoliitännän kansi paikalleen.



## 7 Häiriöiden korjaaminen

Ongelma	Syy/seuraus	Toimenpide
Maidon vaahdottamisessa ei muodostu riittävästi vaahtoa tai maitoa roiskuu yhdistelmäsuuttimesta.	Yhdistelmäsuutin on likainen.	<ul style="list-style-type: none"> <li>▶ Puhdista yhdistelmäsuuttimen maitojärjestelmä (katso luku 5 »Huolto – Maitojärjestelmän puhdistus«).</li> <li>▶ Pura ja huuhtelee yhdistelmäsuutin (katso luku 5 »Huolto – Yhdistelmäsuuttimen irrottaminen ja huuhtelu«).</li> </ul>
	Maidon ja maitovaahdon lämpötila on asetettu liian korkeaksi.	▶ Aseta kyseisen tuotteen maidon ja maitovaahdon lämpötila matalammaksi.
Kahvia valmistettaessa kahvia valuu vain tipoitain.	Kahvi tai jauhettu kahvi on jauhettu liian hienoksi ja tukkii järjestelmän. Veden kovuutta ei ole ehkä asetettu oikein.	<ul style="list-style-type: none"> <li>▶ Aseta jauhin karkeammalle tai käytä karkeammaksi jauhattua kahvia (katso luku 4 »Pysyvät asetukset ohjelmointitilassa – Jauhatustasteen asettaminen«).</li> <li>▶ Tee kalkinpoisto (katso luku 5 »Huolto – Laitteen kalkinpoisto«).</li> </ul>
»Täytä papusäiliö.« ei näy näytössä, vaikka papusäiliö on tyhjä.	Pavunvalvoja on likaantunut.	▶ Puhdista papusäiliö (katso luku 5 »Huolto – Papusäiliön puhdistaminen«).
Valmistus keskeytyy, »Täytä papusäiliö.« näkyy hetken aikaa näytössä, vaikka papusäiliö on täytetty.	Papusäiliön luistia ei ole vedetty ulos tai ei ole vedetty täysin ulos.	▶ Avaa huoltoliitännän kansi laitteen takaosasta ja vedä luisti täysin ulos (katso luku 5 »Huolto – Papusäiliön puhdistaminen«).
»Täytä vesisäiliö.« ei näy näytössä, vaikka vesisäiliö on tyhjä.	Vesisäiliö on hyvin kalkkeutunut.	▶ Tee vesisäiliölle kalkinpoisto (katso luku 5 »Huolto – Vesisäiliön kalkinpoisto«).
»Tyhjennä tippakaukalo.« näkyy näytössä jatkuvasti.	Ylimääräisen veden astian metalliset koskettimet ovat likaantuneet tai märkiä.	▶ Puhdista ja kuivaa ylimääräisen veden astiassa takana olevat metalliset koskettimet.

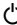
sv

no

da

fi

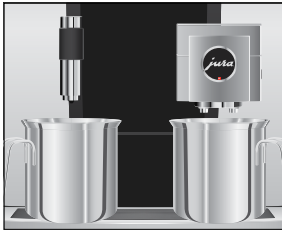
## 7 Häiriöiden korjaaminen

Ongelma	Syy/seuraus	Toimenpide
»Error 2« tai »Error 5« näkyy näytössä.	Jos laite on ollut pitkään kylmässä, lämmitys voi olla estetty turvallisuus-syistä.	► Lämmitä laite huoneenlämmössä.
Näytössä näkyy muita »Error«-ilmoituksia.	–	► Kytke GIGA pois päältä Päälle/ Pois-näppäimellä  . Ota yhteyttä maasi asiakaspalveluun (katso luku 11 »JURA-yhteystiedot / Oikeudelliset huomautukset«).

- i** Jos häiriötä ei voi korjata, ota yhteyttä oman maasi asiakaspalveluun (katso luku 11 »JURA-yhteystiedot / Oikeudelliset huomautukset«).

## 8 Kuljetus ja ympäristöä koskevien säännösten mukainen hävittäminen

### Kuljetus / Järjestelmän tyhjentäminen



Säilytä GIGA-laitteen pakkaus. Sitä voidaan käyttää kuljetussuojana.

GIGA on suojattava pakkaselta kuljetuksen aikana, ja tämän takia laite on tyhjennettävä.

**Edellytys:** Aloitusnäyttö näkyy näytössä.

- ▶ Irrota maitoletku yhdistelmäsuuttimesta.
- ▶ Aseta yhdistelmäsuuttimen ja kuumavesisuuttimen alle astia.
- ▶ Kosketa kohtaa » P «.  
»Huoltotilanne«
- ▶ Kierrä Rotary Switch -kytkintä, kunnes näytössä lukee »Koneen asetukset«.
- ▶ Paina Rotary Switch -kytkintä.  
»Koneen asetukset«
- ▶ Pyyhkäise näytön yli niin, että »Tyhjennä järjestelmä« näkyy keskellä.
- ▶ Kosketa kohtaa »Tyhjennä järjestelmä«.  
»Tyhjennä järjestelmä« / »Poista vesisäiliö.«
- ▶ Irrota vesisäiliö ja tyhjennä se.  
»Paina kiertokytkintä.«
- ▶ Paina Rotary Switch -kytkintä.  
Yhdistelmäsuuttimesta ja kuumavesisuuttimesta ulos tulee ulos vettä ja höyryä niin kauan, kunnes järjestelmä on tyhjä. GIGA on pois päältä.

### Hävittäminen

Hävitä vanhat laitteet ympäristöä koskevien säännösten mukaan.



Vanhoissa laitteissa on arvokkaita, kierrätykseen sopivia materiaaleja, jotka on hyödynnettävä. Hävitä vanhat laitteet tämän takia sopivaa keräysjärjestelmää käyttäen.

sv

no

da

fi

## 9 Tekniset tiedot

Jännite	220–240 V ~, 50 Hz
Teho	2700 W
Äänitaso	L <sub>p</sub> < 70 dB (A)
Ympäristöolosuhteet	Ilmankosteus maks. 80 % Ympäristön lämpötila 10–35 °C
Vaatimustenmukaisuusmerkki	<b>CE</b>
Energiankulutus	n. 9 Wh
»Energiansäästö« / »1«	
Energiankulutus	n. 25 Wh
»Energiansäästö« / »0«	
Pumpun paine	staattinen maks. 15 bar
Vesisäiliön tilavuus	5 l
Papusäiliön tilavuus	2× 650 g
Kahvinporosäiliön tilavuus	maks. 40 annosta
Johdon pituus	n. 1,1 m
Paino	n. 19,0 kg
Mitat (L × K × S)	37 × 56,5 × 49,7 cm

Huomautus tarkastajalle (standardin DIN VDE 0701-0702 mukainen määräaikaistarkastus): Keskeinen maadoituspiste sijaitsee laitteen etusivulla JURA-logon alla (kierrä JURA-logoa vastapäivään).

## 10 Hakemisto

### A

- Ajastin 197
- Arominsuojakansi
  - Papusäiliö, jossa arominsuojakansi 170
- Asetukset
  - Pysyvät asetukset ohjelmointitilassa 192
- Asiakaspalvelu 224
- Automaattinen käynnistys
  - Ajastin 197
- Automaattinen poiskytkentä 196
  - Ajastin 197

### C

- Caffè Barista 185
- Cappuccino 184
- Cappuccino-puhdistus
  - Maitojärjestelmän puhdistus 205
- CLARIS Pro Smart -suodatinpatruuna
  - Asennus 207
  - Vaihto 207

### E

- Energiansäästötila 199
- Ensimmäinen käyttöönotto 178
- Espresso 184
  - Kaksi espressoa 184
- Espresso macchiato 184

### F

- Flat white -kahvi 184

### H

- Häiriöiden korjaaminen 215
- Hävittäminen 217
- Hoito
  - Päivittäinen hoito 190
  - Säännöllinen hoito 190
- Huolto 204
  - Päivittäinen hoito 190
  - Säännöllinen hoito 190
- Huoltoliitännän kansi 171
- Huoltoliitäntä 171
- Huuhtelu
  - Laite 204

### I

- Ilmanvaihtolamellit 170
- Ilmoitukset näytössä 213
- Internet 176

### J

- Järjestelmän tyhjentäminen 217
- Jauhatusaste
  - Jauhatusasteen asettaminen 195
- Jauhekahvi
  - Jauhettu kahvi 185
- Jauhettu kahvi 185
  - Jauhetun kahvin mittalusikka 170
- Jauhetun kahvin mittalusikka 170
- Jauhin
  - Jauhatusasteen asettaminen 195
  - Jauhimen esivalinnan aktivointi 186
- JURA
  - Internet 176
  - Yhteystiedot 224

### K

- Kahvi 184
  - Kaksi kahvia 184
- Kahvinporosäiliö 170
- Kaksi tuotetta 184
- Kalkinpoisto
  - Laite 209
  - Vesisäiliö 212
- Kansi
  - Huoltoliitännän kansi 171
  - Tarvikelokero 170
  - Vesisäiliö 170
- Käynnistys 189
  - Ajastin 197
- Käynnistysaika 197
- Käyttöönotto, ensimmäinen 178
- Kellonaika 196
- Kellonajan esitysmuoto
  - Ohjelmointitila 199
- Kieli 201
- Kiertokytkin 171
- Kosketusnäyttö 171, 176
- Kotisivu 176

sv

no

da

fi

## 10 Hakemisto

Kuljetus 217  
Kuppitaso 170  
Kuumavesi 187  
Kuumavesisuutin  
Korkeussuunnassa säädettävä kuumavesi-  
suutin 170

## L

Laite  
Huuhtelu 204  
Kalkinpoisto 209  
Käynnistys 189  
Päivittäinen hoito 190  
Poiskytkentä 191  
Puhdistaminen 208  
Säännöllinen hoito 190  
Sijoittaminen 177  
Langaton yhteys 181  
Latte macchiato 184  
Luisti 171  
Lukitseminen  
Ilmoitusten näyttö 200  
Kerta-asetukset 200  
Tuoteasetukset 200  
Tuotekarusellinäykymä 200

## M

Määräysten mukainen käyttö 172  
Maito  
Maidon liittäminen 180  
Maitojärjestelmä  
Puhdistus 205  
Maitojärjestelmähuuhtelu 204  
Maitokahvi 184  
Musta tee 187

## N

Näppäin  
Päälle/Pois-näppäin 171  
Näytön kirkkaus 202  
Näyttö  
Kosketusnäyttö 171, 176  
Näyttö, ilmoitukset 213

## O

Oheislaitteen yhdistäminen 181  
Ohitusvesimäärä 185  
Ohjelmointitila 192  
Ajastin 197  
Asetuksien palautus tehdasasetukseen 202

Automaattinen poiskytkentä 196  
Energiansäästötila 199  
Jauhatusasteen asettaminen 195  
Kellonaika ja päivämäärä 196  
Kieli 201  
Näytön kirkkaus 202  
Tietojen kysely 203  
Toimintojen lukitseminen 200  
Tuoteasetukset 193  
Veden kovuuden asettaminen 198  
Vesimäärän yksikkö / kellonajan esitys-  
muoto 199

## Engelmat

Häiriöiden korjaaminen 215  
Osoitteet 224

## P

Päivämäärä 196  
Päivittäinen hoito 190  
Papusäiliö  
Papusäiliö, jossa arominsuojakansi 170  
Puhdistaminen 211  
Täyttämisen 177  
Pavut à la carte  
Jauhimen esivalinnan aktivointi 186  
Pieni kannullinen kahvia 184  
Poiskytkentä 191  
Ajastin 197  
Automaattinen poiskytkentä 196  
Poiskytkentäaika 197  
Puhdistaminen  
Laite 208  
Papusäiliö 211  
Puhelinnumero 224  
Pysyvät asetukset ohjelmointitilassa 192

## R

Ristretto 184  
Kaksi ristrettoa 184  
Rotary Selection 182  
Rotary Switch 176

## S

Säännöllinen hoito 190  
Sähköliitäntä  
Tekniset tiedot 218  
Salpa 171  
Sijoittaminen  
Laitteen sijoittaminen 177

Smart Connect -lähetin 171, 181  
 Suodatin  
   Asennus 207  
   Vaihto 207  
 Suutin  
   Korkeussäädettävä yhdistelmäsuutin 170  
   Korkeussuunnassa säädettävä kuumavesi-  
   suutin 170  
 Symbolien kuvaukset 169

## T

Täyttäminen  
   Papusäiliö 177  
   Vesisäiliö 189  
 Täyttösuppilo  
   Jauhetun kahvin täyttösuppilo 170  
 Tehdasasetus  
   Asetuksien palautus tehdasasetukseen 202  
 Tekniset tiedot 218  
 Tietojen kysely 203  
 Tukinumero 224  
 Tuoteasetukset 193  
   Muuttaminen 193  
 Tuoteasetuksien muuttaminen 193  
 Tuotekarusellinäkö 182  
 Tuplatuote 184  
 Turvallisuus 172  
 Turvallisuusohjeita 172

## V

Valmistus 182, 184  
   Cappuccino 184  
   Espresso 184  
   Espresso macchiato 184  
   Flat white -kahvi 184  
   Jauhettu kahvi 185  
   Kahvi 184  
   Kaksi espressoa 184  
   Kaksi kahvia 184  
   Kaksi kahviuomaa 184  
   Kaksi ristrettoa 184  
   Kuuma vesi 187  
   Latte macchiato 184  
   Lungo Barista 185  
   Maitokahvi 184  
   Musta tee 187  
   Napin painalluksella 182  
   Pieni kannullinen kahvia 184

Ristretto 184  
 Tuotekarusellin kautta 182  
 Vihreä tee 187  
 Valmistusmahdollisuudet 182  
 Veden kovuus  
   Veden kovuuden asettaminen 198  
   Veden kovuuden määrittäminen 177  
 Venti Ports  
   Ilmanvaihtolamellit 170  
 Verkkojohto 170  
 Verkkosivusto 176  
 Vesimäärän yksikkö  
   Ohjelmointitila 199  
 Vesisäiliö 170  
   Kalkinpoisto 212  
   Täyttäminen 189  
 Viat  
   Häiriöiden korjaaminen 215  
 Vihreä tee 187  
 Virtakytkin 170

## Y

Yhdistelmäsuutin  
   Irrottaminen ja huuhtelu 206  
   Korkeussäädettävä yhdistelmäsuutin 170  
 Yhteystiedot 224  
 Ylimääräisen veden astia 170  
   Alusta 170  
 Ylimääräisen veden astian alusta 170

sv

no

da

fi





sv

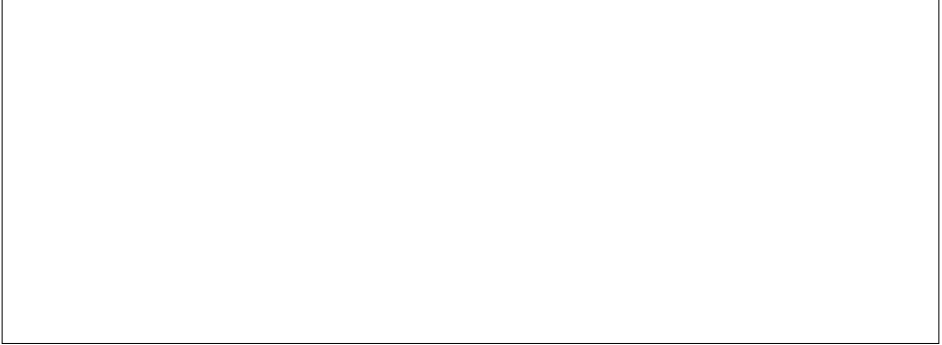
no

da

fi

## 11 JURA-yhteystiedot / Oikeudelliset huomautukset

### JURA-huoltoliikkeesi



JURA Elektroapparate AG  
Kaffeeweltstrasse 10  
CH-4626 Niederbuchsiten  
Puh. +41 (0)62 38 98 233  
[www.jura.com](http://www.jura.com)

- Direktiivit** Laite on seuraavien direktiivien mukainen:
- 2006/42/EY – Konedirektiivi
  - 2014/30/EU – Sähkömagneettinen yhteensopivuus
  - 2009/125/EY – Energiadirektiivi
  - 2011/65/EU – RoHS-direktiivi

**Tekniset muutokset** Oikeus teknisiin muutoksiin pidätetään. Tässä käyttöohjeessa käytetty kuvitus on tyyliteltyä, eikä siinä esitetä laitteen alkuperäisiä värejä. GIGA-laite voi olla yksityiskohdiltaan erilainen.

**Palaute** Mielipiteesi on meille tärkeä! Käytä sivustolla [www.jura.com](http://www.jura.com) annettuja yhteydenottomahdollisuuksia.

**Tekijänoikeudet** Käyttöohjeessa on tietoja, jotka on suojattu tekijänoikeudella. Ohjeen kopioiminen tai kääntäminen toiselle kielelle on kiellettyä ilman JURA Elektroapparate AG:ltä etukäteen saatua kirjallista lupaa.