

jura®



GIGA X8c naudojimo instrukcija



Originali naudojimo instrukcija

Prieš pradėdami naudotis kavos aparatu, perskaitykite naudojimo instrukciją.

Jūsų GIGA X8c

Valdymo elementai	4
Svarbi informacija	6
Tinkamas naudojimas	6
Sauga.....	6
JURA automatinių kavos aparatų garantija.....	10
1 Kavos aparato paruošimas ir naudojimas pirmą kartą	12
JURA internete.....	12
Valdymas naudojantis jutikliniu ekranu ir sukamuoju valdymo ratuku	12
Naudojimo pirmą kartą sąlygos	12
Kavos aparato pastatymas	13
Pupelių talpos pripildymas.....	13
Vandens kietumo nustatymas.....	14
Naudojimas pirmą kartą	14
Pieno sistemos prijungimas.....	16
Techninės priežiūros specialisto nustatymai.....	16
Prijunkite priedą (belaidžiu ryšiu).....	17
2 Ruošimas	18
Gėrimų ruošimo būdai.....	18
Kavos gėrimų ruošimas.....	20
Dviejų kavos gėrimų porcijų ruošimas.....	20
Kavos gėrimų su pienu ruošimas	20
Caffè barista ir lungo barista.....	21
Malta kava	21
Ijungiamas malimo rupumo pasirinkimas	22
Karštas vanduo	24
3 Kasdienis naudojimas	25
Kavos aparato įjungimas.....	25
Kasdienė priežiūra	25
Reguliari priežiūra	26
Kavos aparato išjungimas	26
4 Programavimo režimas: nuolatiniai nustatymai	27
Gėrimų nustatymai.....	28
Malimo rupumo nustatymas.....	30
Automatinis išjungimas	31
Laikas ir data	31
Laikmatis.....	32
Vandens kietumo nustatymas.....	33
Vandens kiekio matavimo vienetai / laiko formatas.....	33
Energijos taupymo režimas.....	34
Funkcijų aktyvinimas ir pasyvinimas.....	35
Kalba	36
Ekranų ryškumas	37

Gamyklinių nustatymų atkūrimas	37
Informacijos peržiūra.....	38
5 Priežiūra	39
Kavos aparato plovimas	39
Automatinė pieno sistemos plovimo programa	39
Pieno sistemos valymas.....	40
Dvigubo dozatoriaus išardymas ir skalavimas.....	41
Filtro keitimas	42
Aparato valymas	43
Kalkių nuosėdų šalinimas iš aparato	44
Kavos pupelių talpos valymas.....	46
6 Pranešimai ekrane	48
7 Trikdžių šalinimas	49
8 Transportavimas ir utilizavimas laikantis aplinkosaugos reikalavimų	51
Transportavimas ir vandens sistemos ištuštinimas	51
Utilizavimas.....	51
9 Techniniai duomenys	52
10 Rodyklė	53
11 JURA kontaktiniai duomenys ir teisinė informacija	56

Simbolių aprašymas

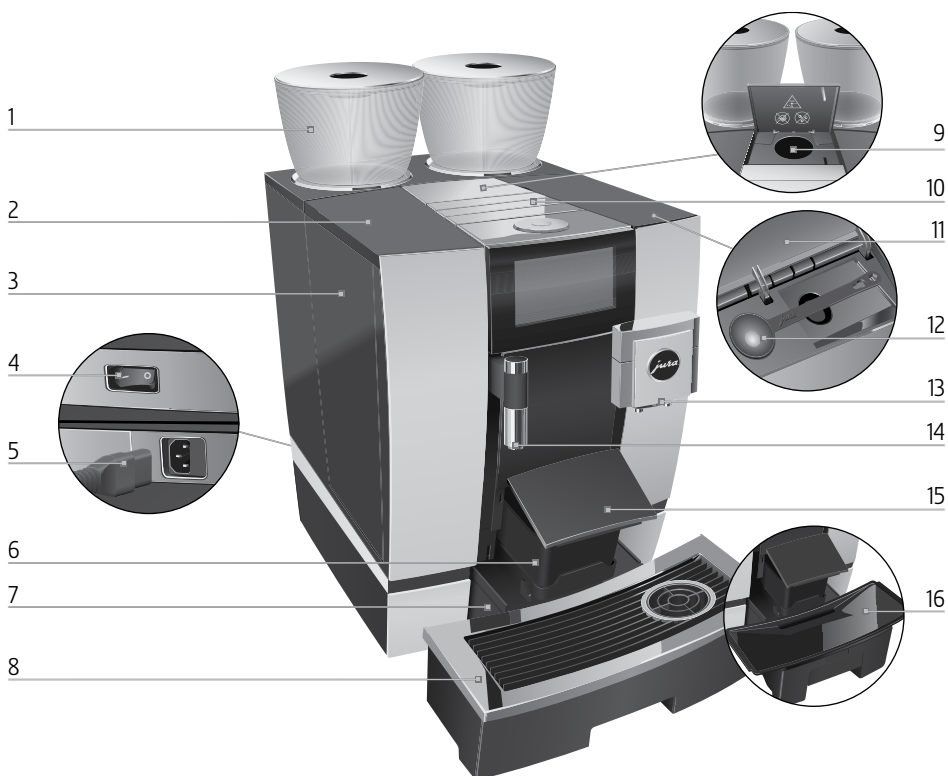
Įspėjimai

⚠ ATSARGIAI!	Visuomet atkreipkite dėmesį į įspėjamuoju žodžiu „DĖMESIO!“
⚠ DĖMESIO!	arba „ATSARGIAI!“ bei įspėjamuoju ženklų pažymėtą bet kokią informaciją. Įspėjamasis žodis „ATSARGIAI!“ atkreipia dėmesį, jog reikia būti atsargiems, nes galite sunkiai susižaloti, o žodis „DĖMESIO!“ įspėja apie nedidelės traumos riziką.
DĖMESIO!	Žodis „DĖMESIO!“ reiškia, jog gali būti sugadintas kavos aparatas.

Naudojami simboliai

▶	Raginama imtis atitinkamų veiksmų. Šis simbolis reiškia, jog turite imtis tam tikrų veiksmų.
i	Informacija ir patarimai, praverčiantys naudojantis GIGA kavos aparatu.
„Espresso“	Rodinyis ekrane

Valdymo elementai



- 1 Kavos pupelių talpa su aromato išsaugojimo dangteliu
- 2 Vandens talpos dangtis
- 3 Vandens talpa
- 4 Maitinimo jungiklis (aparato galinėje pusėje)
- 5 Prijungiamas maitinimo laidas (aparato galinėje pusėje)
- 6 Kavos tirščių talpa
- 7 Nulašėjimo padėklas
- 8 Puodelių padėklo grotelės

- 9 Maltos kavos piltuvėlis
- 10 Ventiliacijos angos
- 11 Laikymo skyriaus dangtis
- 12 Maltos kavos matavimo šaukštėlis
- 13 Reguliuojamo aukščio dvigubas piltuvėlis
- 14 Reguliuojamo aukščio karšto vandens snapelis
- 15 Kavos tirščių talpos dangtelis (pakreipiamas)
- 16 Nulašėjimo padėklo įdėklas



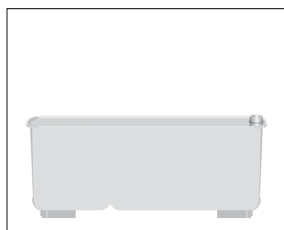
- | | | | |
|---|-----------------|---|---|
| 1 | Valdymo ratukas | 2 | Įjungimo / išjungimo mygtukas  |
| | | 3 | Jutiklinis ekranas |



- | | | | |
|----------------------------------|---|---|--|
| Kavos aparato galinė pusė | | 2 | Fiksatorius |
| 1 | Priežiūros dangtelis
(atidaromas spustelėjus pirštu) | 3 | Slankioji sklendė |
| | | 4 | Priežiūros jungtis su „JURA Smart Connect“ |

Priedai

Pieno sistemos valymo indas



Šešiakampis veržliaraktis (pieno sistemai)



Svarbi informacija

Tinkamas naudojimas

Šis aparatas skirtas naudoti specialistams ar išmokytiems darbuotojams verslo, lengvosios pramonės ir žemės ūkio įmonėse, arba neprofesionalams naudoti komerciniais tikslais. Jis turi būti naudojamas tik kavai ir karštam pienui bei vandeniui ruošti. Naudojimas bet kokiems kitiems tikslams laikytinas netinkamu. „JURA Elektroapparate AG“ neprisiima jokios atsakomybės už žalą, patirtą dėl netinkamo prietaiso naudojimo.

Prieš pradėdami naudotis kavos aparatu, iš pradžių įdėmiai perskaitykite visą šią naudojimo instrukciją. Kavos aparatą naudokite laikydamiesi instrukcijoje pateiktų nurodymų. Dėl prietaiso naudojimo nurodymų nesilaikymo atsiradusiems pažeidimams ar defektams garantija netaikoma. Laikykite šią instrukciją šalia prietaiso ir perduokite ją kitam naudotojui.

GIGA kavos aparatu gali naudotis tik instrukuoti asmenys. Neprofesionalus naudojimo metu reikia prižiūrėti.

Sauga




Atidžiai perskaitykite toliau pateiktą svarbią saugos informaciją ir jos laikykitės.

Kad išvengtumėte galimai mirtino elektros smūgio, laikykitės toliau pateikiamų nurodymų.

- Niekuomet nesinaudokite prietaisu esant pažeistoms jo dalims arba maitinimo laidui.
- Pastebėję pažeidimo požymių, pavyzdžiui, užuodę degėsių kvapą, nedelsdami atjunkite prietaisą nuo elektros tinklo ir kreipkitės į JURA techninės priežiūros centrą.
- Jei kavos aparato maitinimo laidas yra pažeistas, jį reikia pakeisti specialiu maitinimo laidu,

kurį galima įsigyti iš JURA arba įgaliotų JURA techninės priežiūros centrų.

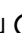
- GIGA kavos aparatą ir jo maitinimo laidą reikia patraukti toliau nuo karštų paviršių.
- Patikrinkite, ar maitinimo laidas nekliūna už aštrių kampų ir į juos nesitrina.
- Niekuomet neardykite ir neremontuokite šio prietaiso patys. Venkite bet kokių kavos aparato pakeitimų, kurie nėra aprašyti šioje naudojimo instrukcijoje. Kai kuriomis kavos aparato dalimis teka elektros srovė. Jo ardymas gali sąlygoti mirtinas traumas. Remonto darbai gali būti atlikti tik įgaliotuose JURA techninės priežiūros centruose, kurie naudoja originalias atsargines dalis ir priedus.
- Norėdami saugiai visiškai atjungti GIGA kavos aparatą nuo elektros tinklo, iš pradžių išjunkite jį įjungimo / išjungimo mygtuku , o po to maitinimo jungikliu. Tik tai atlikę ištraukite kištuką iš lektros lizdo.


Naudojantis piltuvėliais kyla nusiplikymo ar nusi-
deginimo rizika.

- Kavos aparatą laikykite vaikams nepasiekiamoje vietoje.
- Nelieskite jokių karštų dalių. Naudokitės šiam tikslui skirtomis rankenėlėmis.
- Pasirūpinkite, kad būtų tinkamai pritvirtintas ir švarus dvigubas piltuvėlis. Esant netinkamai pritvirtintam ar užsiteršusiam piltuvėliui, jo dalys gali atsiskirti. Kyla dalių prarijimo rizika.

Pažeistas kavos aparatas yra nesaugus ir gali tapti sužalojimų arba gaisro priežastimi. Norėdami išvengti žalos ir bet kokių sužalojimų ar gaisro, laikykitės šių instrukcijų:

- Niekuomet nepalikite laisvai kabančio maitinimo laido. Galite už jo užkliūti ir nugriūti arba jį pažeisti.

- Saugokite GIGA kavos aparatą nuo aplinkos poveikio, pavyzdžiui, nuo lietaus, šalčio ir tiesioginių saulės spindulių.
- Nemerkite GIGA kavos aparato, maitinimo laido ar jo jungčių į vandenį.
- Neplaukite GIGA kavos aparato ir jo atskirų dalių indaplovėje. Indaplovėje galima plauti tik nulašėjimo padėklą įdėklą, įskaitant patį nulašėjimo padėklą, ir kavos tirščių talpą.
- Prieš valydami GIGA kavos aparatą, išjunkite jį įjungimo / išjungimo mygtuku . GIGA kavos aparatą visuomet valykite drėgna, bet ne šlapia šluoste. Apsaugokite jį nuo ilgalaikio tyščančio vandens poveikio.
- GIGA kavos aparato negalima statyti ant paviršiaus, kur gali būti naudojama vandens srovė.
- Kavos aparato negalima valyti vandens srove.
- Prietaisą galima jungti tik į elektros tinklą, kurio maitinimo įtampa atitinka nurodytąją gamyklinėje techninių duomenų lentelėje. Gamyklinę techninių duomenų lentelę galima rasti GIGA kavos aparato apačioje. Išsamesni techniniai duomenys pateikti šioje naudojimo instrukcijoje (žr. 9 skyrių „Techniniai duomenys“).
- GIGA kavos aparatą junkite tiesiogiai prie buitinio elektros lizdo. Naudojamos daugiakontaktės jungtys ar ilgintuvai gali sąlygoti perkaitimą.
- Nevalykite prietaiso šarminiais valikliais. Jį valykite tik minkšta šluoste, naudodami švelnias valymo priemones.
- Naudokite tik originalias JURA priežiūros priemones. Naudodami priemones, kurių nėra aiškiai rekomendavusi JURA bendrovė, galite sugadinti kavos aparatą.
- Nenaudokite kavos pupelių, kurios buvo apdrotos naudojant priedus, taip pat karamelizuotų kavos pupelių.

- Į vandens talpą pilkite tik švarų šaltą vandenį.
- Nesinaudodami kavos aparatu ilgesnį laiką, išjunkite jį įjungimo / išjungimo mygtuku  ir ištraukite kištuką iš elektros lizdo.
- Vaikams negalima valyti prietaiso ar atlikti jo techninės priežiūros darbų, nebent juos prižiūri atsakingas asmuo.
- Neleiskite vaikams žaisti su prietaisu.
- Neleiskite vaikams iki 8 metų amžiaus artintis prie kavos aparato, arba, jei jie yra netoliese, juos visą laiką prižiūrėkite.
- 8 metų amžiaus ir vyresni vaikai gali savarankiškai naudotis kavos aparatu, jei jie yra susipažinę su saugaus naudojimo taisyklėmis. Vaikai turi žinoti ir suprasti pavojus, galinčius kilti netinkamai naudojantis prietaisu.

Asmenims (įskaitant vaikus), kurie negali saugiai naudotis prietaisu dėl

- ribotų fizinių, sensorinių ar protinių gebėjimų arba
- patirties ar žinių stokos,

juo naudotis leidžiama tik prižiūrint atsakingam asmeniui arba instruktavus, kaip tinkamai naudotis.

Saugos priemonės naudojant JURA išorinę filtro kasetę:

- Vandens filtro kasetes laikykite vaikams nepasiekiamoje vietoje.
- Vandens filtro kasetes laikykite sausoje vietoje, sandarioje pakuotėje.
- Saugokite vandens filtro kasetes nuo šilumos šaltinių ir tiesioginių saulės spindulių.
- Nenaudokite pažeistų vandens filtro kasečių.
- filtro kasečių neatidarykite.

JURA automatinių kavos aparatų garantija

Mielas kliente!

Dėkojame, kad įsigijote kavos aparatą JURA. Tikimės, kad produktu esate patenkintas. Ši JURA garantija galioja Lietuvos Respublikos teritorijoje. Jeigu jūsų kavos aparatui JURA reikia garantinio remonto, susisieki su prekybos agentu, iš kurio pirkote aparatą, arba su vietine JURA atstovybe. Pagal parinktinės distribucijos sistemą JURA garantija suteikiama tik prietaisams, įsigytiems iš įgaliotųjų JURA prekybos agentų. Kad nekiltų netikėtų nepatogumų, prieš susisiekiant su prekybos agentu arba įgaliotu JURA priežiūros servisu, rekomenduojame atidžiai perskaityti naudojimo instrukciją. Prireikus prašom kreiptis patarimo į JURA atstovybę el. pašto adresu rickman@rickman.lt.

Garantija

Šia garantija JURA užtikrina, kad nuo pirkimo dienos nustatytu laikotarpiu produktas neturi su medžiagomis ir montavimo kokybe susijusio broko. Jeigu garantijos laikotarpiu aparatas suges dėl nekokybiškų medžiagų arba blogos montavimo kokybės, oficialios JURA pardavimo atstovybės, įgaliotas serviso centras arba įgalioti prekybos agentai pataisys arba pakeis produktą arba jo sugedusią dalį ir nereikės mokėti už darbą arba atsargines dalis pagal toliau nurodytas sąlygas. JURA pasilieka teisę spręsti, ar keisti sugedusią prietaiso dalį, ar keisti visą prietaisą nauju. Pakeistos dalys lieka JURA nuosavybė. Produkto techninė priežiūra garantiniam laikotarpiui pasibaigus atliekama visose šalyse, kuriose JURA oficialiai parduoda šį produktą. Šalyse, kuriose JURA produktas neparduodamas, prašome susisiekti su tarptautiniu bendrovės JURA biuru (žr. lt.jura.com).

Sąlygos

1. Ši garantija galioja tik tuomet, jeigu kartu su brokuotu prietaisu pateikiamas sąskaitos originalas arba pirkimo čekis (kuriame nurodyta pardavimo data, produkto tipas ir įgaliotojo prekybos agento pavadinimas). JURA pasilieka teisę atsisakyti teikti nemokamas garantijos paslaugas, jeigu nebus pateiktas minėtas dokumentas arba jeigu jame esanti informacija nepakankama arba neįskaitoma.
2. Garantinis laikotarpis yra 1 metai.
3. Garantija negalioja, jeigu produktą reikia pakeisti arba pritaikyti taip, kad espresso kavos aparatas dirbtų kokioje nors kitoje šalyje nei toje, kurioje buvo sukonstruotas, pagamintas, patvirtintas ir (arba) kur jis gali būti parduodamas, taip pat ir atvejais, jeigu dėl pakeitimo atsiranda koks nors gedimas.

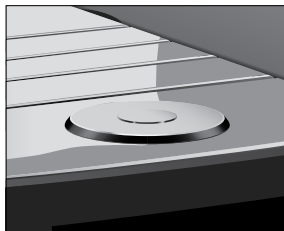
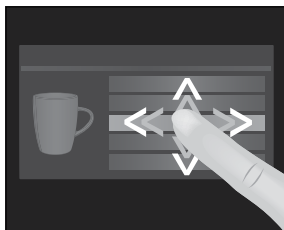
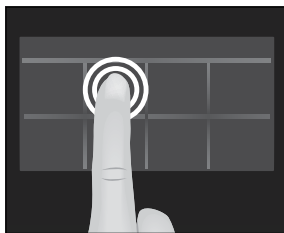
4. Garantija netaikoma šiais atvejais:
 - 4.1. periodinei priežiūrai (valymas ir kalkių nuosėdų valymas) ir jeigu dėl normalaus nusidėvėjimo prietaisą reikia remontuoti arba pakeisti jo dalis (sandariklius, malūnėlio ašmenis, vožtuvus, kapučinatoriaus detales ir kt.);
 - 4.2. produktas buvo pritaikytas arba pakeista jo modifikacija siekiant jį naudoti kitu nei naudojimo instrukcijoje nurodytu tikslu;
 - 4.3. su produkto garantija tiesiogiai ar netiesiogiai susijusioms transporto išlaidoms, su iškvietimu susijusioms transporto išlaidoms ir visai su transportavimu susijusiai rizikai;
 - 4.4. nuostoliams, atsiradusiems dėl:
 - periodinei priežiūrai (valymas ir kalkių nuosėdų valymas) ir jeigu dėl normalaus nusidėvėjimo prietaisą reikia remontuoti arba pakeisti jo dalis (sandariklius, malūnėlio ašmenis, vožtuvus, kapučinatoriaus detales ir kt.);
 - produktas buvo pritaikytas arba pakeista jo modifikacija siekiant jį naudoti kitu nei naudojimo instrukcijoje nurodytu tikslu;
 - su produkto garantija tiesiogiai ar netiesiogiai susijusioms transporto išlaidoms, su iškvietimu susijusioms transporto išlaidoms ir visai su transportavimu susijusiai rizikai;
 - 4.5. Nuostoliams, atsiradusiems dėl netinkamo naudojimo, taip pat ir (bet ne tik) dėl:
 - 4.5.1. produkto naudojimo nenumatytais tikslais arba jeigu nebuvo laikomasi JURA naudojimo ir priežiūros nurodymų;
 - 4.5.2. jeigu nebuvo naudojamas filtras „CLARIS Smart“, nors tai ir buvo numatyta JURA naudojimo instrukcijoje;
 - 4.5.3. jeigu nebuvo naudojamos kalkių nuosėdų šalinimo ir valymo tabletės JURA;
 - 4.5.4. kavos pupelėse esančių pašalinių daiktų (pavyzdžiui, akmenėlių, medienos gabaliukų ir sąvaržėlių);
 - 4.5.5. jeigu produktas buvo įtaisytas arba naudojamas pažeidžiant produkto naudojimo šalyje galiojančius techninius ir saugos standartus; (valstybėse, kuriose pagal įstatymą reikia vietinio patvirtinimo, klientas, atgabendęs prietaisą iš kitos šalies, prisiima atsakomybę ir turi atsiminti, kad toks jo elgesys gali pažeisti įstatymus);
 - 4.6. jeigu remontą atliko pats klientas arba leido atlikti kitur, o ne įgaliotame servise arba atstovybėje;
 - 4.7. nelaimingų atsitikimų, žaibo, vandens, liepsnos, netinkamos ventiliacijos arba kitų aplinkybių, kurių negali kontroliuoti.

1 Kavos aparato paruošimas ir naudojimas pirmą kartą

JURA internete

Apsilankykite mūsų interneto svetainėje. JURA svetainėje (jura.com) rasite įdomią ir naujausią informaciją apie savo GIGA ir kavos niuanšus.

Valdymas naudojantis jutikliniu ekranu ir sukamuoju valdymo ratuku



Jūsų kavos aparate GIGA įrengtas intuityvus jutiklinis ekranas. Jutiklinį ekraną galima valdyti dviem būdais.

■ Paliesti

Liesdami ekraną pirštu galite, pavyzdžiui, pradėti kavos ruošimo procesą arba pasirinkti įvairius nustatymus esant įjungtam programavimo režimui.

■ Braukti

Braukite pirštu per ekraną iš kairės į dešinę arba iš viršaus į apačią (arba atvirkščiai). Pavyzdžiui, galite pasirinkti vieną iš specialios kavos rūšių gėrimų pasirinkimo rodyneje arba programavimo režimu perjungti programuojamus elementus.

Programavimas **Valdymo ratuku**: papildomai naudokitės ir valdymo ratuku. Jį pasukus, pasirodo gėrimų slinkties juosta. Be to, esant įjungtam programavimo režimui, jis leidžia pereiti nuo vieno programos meniu punkto prie kito ir keisti įvairius nustatymus.

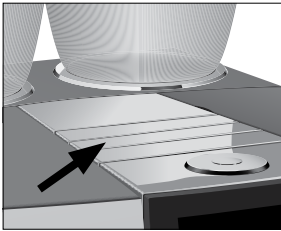
Naudojimo pirmą kartą sąlygos

Prieš JURA techninės priežiūros specialistui prijungiant GIGA kavos aparatą naudojimo vietoje, turi būti įvykdytos kelios sąlygos. **Kvalifikuotas specialistas** turi atlikti šiuos parengiamuosius darbus:

- GIGA maitinimo jungtis turi būti apsaugota skirtuminės srovės apsauginiu įtaisu (automatiniu srovės išjungikliu).

- Turi būti užtikrinta galimybė maitinimo jungikliu atjungti elektros tiekimą į GIGA kavos aparatą.
 - Stacionari prijungimo prie vandentiekio sistema turi turėti vandens užsukimo kranėlį su atbuliniu vožtuvu (EA tipo) ir filtru.
 - Stacionari prijungimo prie vandentiekio sistema turi atitikti nurodytus techninius duomenis (žr. 9 skyrių „Techniniai duomenys“).
 - Vandens išleidimo žarna turi būti prijungta sifono.
- i** Parengiamuosius darbus turi atlikti kvalifikuotas specialistas.
- i** Šie darbai turi būti atlikti prieš JURA techninės priežiūros specialistui prijungiant GIGA kavos aparatą naudojimo vietoje.

Kavos aparato pastatymas



Norėdami tinkamai pastatyti GIGA kavos aparatą, atkreipkite dėmesį į toliau pateiktas pastabas.

- Kavos aparatą GIGA statykite ant horizontalaus ir vandeniui atsparaus paviršiaus (minimalus aukštis 80 cm).
- Rinkitės tokią vietą, kur kavos aparatas GIGA būtų apsaugotas nuo perkaitimo. Įsitinkinkite, kad nebus uždengtos vėdinimo angos.

Pupelių talpos pripildymas

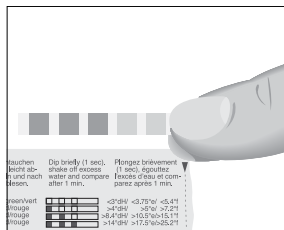
DĖMESIO!

Kavos pupelės, kurios apdorotos naudojant priedus (pvz., cukrų), malta kava arba šalčiu džiovinta kava malūnėlį sugadins.

- ▶ Į kavos pupelių talpą pilkite tik skrudintas, papildomai neapdorotas kavos pupeles.
-
- ▶ Nuimkite aromatą išsaugantį dangtelį.
 - ▶ Iš kavos pupelių talpos pašalinkite visus nešvarumus ir pašalinius objektus.
 - ▶ Į kavos pupelių talpą pripilkite kavos pupelių ir uždarykite aromatą išsaugantį dangtelį.

1 Kavos aparato paruošimas ir naudojimas pirmą kartą

Vandens kietumo nustatymas



Naudodami kavos aparatą pirmą kartą, nustatykite vandens kietumą. Jei nežinote, koks yra naudojamo vandens kietumas, galite jį nustatyti naudodami „Aquadur®“ matavimo juosteles, pridėtas prie kavos aparato.

- ▶ Trumpai (sekundę) palaikykite juostelę po tekančia vandens srove. Nukratykite nuo jos vandens likučius.
- ▶ Palaukite apie minutę.
- ▶ Pagal „Aquadur®“ tyrimo juostelės spalvos pasikeitimą ir aprašą ant pakuotės galėsite nustatyti vandens kietumą.

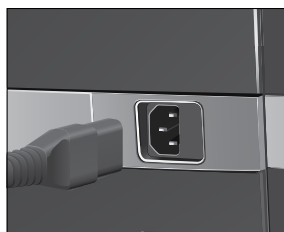
Naudojimas pirmą kartą

- i** Prieš pradėdant naudotis kavos aparatu pirmą kartą, JURA techninės priežiūros specialistas turi įrengti stacionarią prijungimo prie vandentiekio sistemą.

⚠ ATSARGIAI!

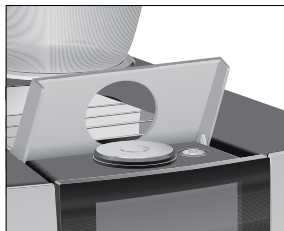
Aparatą naudojant su pažeistu elektros laidu, kyla galimai mirtino elektros smūgio pavojus.


- ▶ Niekomet nesinaudokite kavos aparatu esant pažeistoms jo dalims arba maitinimo laidui.



Sąlyga: Pupelių talpai pripildyti.

- ▶ Prie aparato prijunkite maitinimo laidą.
- ▶ Įkiškite kištuką į elektros lizdą.
- ▶ Įjunkite GIGA kavos aparatą maitinimo jungikliu, esančiu galinėje jo pusėje.



- ▶ Atidarykite įjungimo / išjungimo mygtuko dangtelį.
 - ▶ Paspauskite įjungimo / išjungimo mygtuką  ir įjunkite GIGA.
„Sprachauswahl“ (pasirinkite kalbą) / „Deutsch“ (vokiečių)
- i** Jei norite matyti daugiau kalbų, slinkite pirštu pasirinkimo sąrašė aukštyn arba žemyn, kol bus pažymėta norima kalba (pvz., „English“).
- ▶ Paspauskite mygtuką „Išsaugoti“.
Ekrane trumpai pasirodo nustatymą patvirtinantis užrašas „Išsaugota“.
„Data“
 - ▶ Įveskite dabartinę datą (MMMM/MM/DD formatu).
 - ▶ Paspauskite mygtuką „Išsaugoti“.
„Išsaugota“
„Kiekio vienetai“
 - ▶ Pasirinkite laiko formatą („24 val.“ arba AM / PM“).
 - ▶ Paspauskite mygtuką „Išsaugoti“.
„Išsaugota“
„Laikas“
 - ▶ Įveskite dabartinį laiką.
 - ▶ Paspauskite mygtuką „Išsaugoti“.
„Išsaugota“
„Naudoti filtrą“
- i** Jei GIGA kavos aparatą naudojate su **išorine filtro kasete**, tęskite toliau šiame skyriuje nurodytus veiksmus. Jei GIGA kavos aparatas naudojamas be filtro, pereikite prie kito skyriaus (žr. 1 skyriaus „Kavos aparato paruošimas ir naudojimas pirmą kartą“ skiltį „Naudojimas pirmą kartą be išorinės vandens filtro kasetės“).
- ▶ Paspauskite mygtuką „Išsaugoti“.
„Išsaugota“
„Filtro limitas litrais“
 - ▶ Įveskite išorinės filtro kasetės naudojimo limitą.
 - ▶ Paspauskite mygtuką „Išsaugoti“.
„Išsaugota“
„Pildoma vandens sistema“
„Kaista kavos aparato sistema“

„Praplaunama kavos aparato sistema“, sistema plaunama. Plovimo procesas sustabdomas automatiškai. Ekране pasirodo pradžios langas. GIGA kavos aparatas paruoštas naudoti.

Naudojimas pirmą kartą be išorinės vandens filtro kasetės

- ▶ Braukite pirštu per valdiklį ir nustatykite jį ties „0“.
- ▶ Paspauskite mygtuką „Išsaugoti“.
- „Kalkių šalinimo režimas“ / „Išsaugoti“
- „Vandens kietumas“

i Jei nežinote, koks yra naudojamo vandens kietumas, galite jį iš anksto nustatyti (žr. 1 skyriaus „Paruošimas ir naudojimas pirmą kartą“ skiltį „Vandens kietumo nustatymas“).

- ▶ Braukdami pirštu per ekraną pakeiskite vandens kietumo reikšmę, pavyzdžiui, pasirinkdami „25 °dH“.
- ▶ Paspauskite mygtuką „Išsaugoti“.
- „Išsaugota“
- „Pildoma vandens sistema“
- „Kaista kavos aparato sistema“

„Praplaunama kavos aparato sistema“, sistema plaunama. Plovimo procesas sustabdomas automatiškai. Ekране pasirodo pradžios langas. GIGA kavos aparatas paruoštas naudoti.

Pieno sistemos prijungimas

GIGA kavos aparatu galite paruošti nuostabią, tobulos konsistencijos, kremingą ir itin lengvą pieno putą. Norint gerai išplakti pieną, svarbiausias reikalavimas yra pieno temperatūra – ji turi būti 4–8 °C. Dėl to rekomenduojame naudoti pieno aušintuvą arba pieno talpą.

- ▶ Prijunkite pieno žarnelę prie dvigubo piltuvėlio. Norėdami tai padaryti, prijunkite pieno žarnelės galą prie jungiamosios detalės dvigubo piltuvėlio dešinėje pusėje.
- ▶ Kitą pieno žarnelės galą prijunkite prie pieno aušintuvo.

Techninės priežiūros specialisto nustatymai

Įgaliotas JURA techninės priežiūros specialistas gali keisti įvairius kavos aparato nustatymus, pvz.:

- Kodai: gali būti priskirti keturi kodai. Galite nustatyti, kad atitinkami programos meniu punktai būtų įjungiami ir išjungiami naudojant tam tikrą kodą. Kiekvienas kodas atitinka

skirtingą prieigos lygį. Pavyzdžiui, naudojantis kodu, galima nustatyti, kad būtų išjungtas priežiūros programų paleidimas.

- Funkcijos „Silent Pump“ įjungimas / išjungimas (ruošiant karštą vandenį)
- Raudono greičio matuoklio simbolio, taikomo greitai paruošiamiems kavos gėrimams, nerodymo pradžios lange parinktis
- Išorinės vandens filtro kasetės įjungimas / išjungimas (priklausomai nuo pasirinkto nustatymo naudojant kavos aparatą pirmą kartą)

Iš JURA techninės priežiūros partnerio galima įsigyti šiuos GIGA kavos aparatui skirtus papildomus priedus:

- kavos tirščių išmetimo / nulašėjimo dalių komplektą;
- rakinamą kavos pupelių rezervuarą.

Prijunkite priedą (belaidžiu ryšiu)

Kavos aparatas GIGA komplektuojamas su „JURA Smart Connect“ jungtimi. Todėl belaidžiu ryšiu prie kavos aparato galima prijungti suderinamą JURA priedą (pavyzdžiui, „Cool Control“ pieno aušintuvą).

Šiam belaidžiam sujungimui naudojama 2,4 GHz dažnių juosta. Šiuo atveju maksimali perdavimo galia nesiekia 1 mW.

- „Smart Connect“ galima apsaugoti nuo neteisėtos prieigos įvedant PIN kodą. Aktyvinkite PIN funkciją per JURA taikomąją programą. Daugiau informacijos rasite apsilankę adresu jura.com/smartconnect.

Sąlyga: ekrane pasirodo pradžios langas.

- ▶ Palieskite „P“.
- ▶ „Aparato nustatymai“
- ▶ Palieskite „Kavos aparato nustatymai“ („Machine settings“).
- ▶ „Išsijungti po“
- ▶ Braukite per ekraną pirštu tol, kol centre pasirodys „Susieti priedą su aparatu“.
- ▶ Palieskite „Susieti priedą su aparatu“.
- ▶ „Susieti priedą su aparatu“
- ▶ Laikydami ekrane pateiktų instrukcijų, prijunkite priedą prie GIGA kavos aparato.

2 Ruošimas

Pagrindinė informacija apie gėrimų ruošimą

- Kavos pupelių malimo metu galima keisti **atskirų gėrimų** kavos stiprumo lygį. Norėdami tai padaryti, braukite pirštu per ekraną arba pasukite sukamąjį valdymo ratuką.
- Gėrimo ruošimo metu galite keisti iš anksto nustatytą **kiekį** (pavyzdžiui, vandens ar pieno putas). Norėdami tai padaryti, braukite pirštu per ekraną arba pasukite valdymo ratuką.
- Kavos gėrimo ruošimo procesą galima bet kuriuo metu sustabdyti. Tai atliekama spustelėjus mygtuką „Atšaukti“ arba valdymo ratuką.

Kava skaniausia, kai patiekama karšta. Šalti porcelianiniai puodeliai sumažina kavos gėrimo temperatūrą ir susilpnina jo skonio savybes. Todėl rekomenduojame iš anksto pašildyti puodelius. Tikrasis kavos aromatas atsiskleidžia tik pašildytuose puodeliuose. JURA puodelių šildytuvą galima įsigyti specializuotoje prekybos vietoje.

Įjungę programavimo režimą, galite pasirinkti bet kokio gėrimo ruošimo **nuolatinis nustatymus** (žr. 4 skyrius „Programavimo režimas: nuolatiniai nustatymai“ skiltį „Gėrimų nustatymų valdymas“).

Gėrimų ruošimo būdai

GIGA kavos aparatas siūlo įvairius kavos gėrimų, pieno ir karšto vandens ruošimo būdus.

Ruošimas pasirenkant gėrimą pradžios lange: tiesiog palieskite norimą gėrimą. Ekraną pradžios lange rodomi šie standartiniai gėrimai:

Puslapis „1/2“	Puslapis „2/2“
„Espresso“	„Kavinukas“
„Juoda kava“	„Caffè latte“
„Caffè Barista“	„Macchiato“
„Lungo Barista“	„Flat White“
„Karštas vanduo“	„Karštas vanduo žaliai arbatai“
„Cappuccino“	„2 x espresso“
„Latte macchiato“	„2 x juoda kava“
„Porcija pieno“	„Pieno putos porcija“

Ruošimas pasirenkant gėrimą slinkties juostoje (pasirinkimas valdymo ratuku): galima paruošti daugiau gėrimų nei parodyta ekrano pradžios lange. Pasukus sukamąjį valdymo ratuką, slinkties juostoje pasirodo **daugiau gėrimų**.

Pasukite sukamąjį valdymo ratuką arba braukite pirštu per ekraną ir pasirinkite norimą gėrimą. Norėdami pradėti gėrimo ruošimą, palieskite gėrimą arba paspauskite sukamąjį valdymo ratuką. Gėrimų slinkties juostoje rodomi šie papildomi gėrimai:

- „Ristretto“
- „Speciali kava“
- „Espresso doppio“
- „Vanduo juodai arbatai“
- „2 x ristretto“
- „2 x speciali kava“
- „2 x caffè barista“
- „2 x lungo barista“
- „2 x cappuccino“
- „2 x latte macchiato“
- „2 x macchiato“
- „2 x flat white“
- „2 x caffè latte“
- „2 x porcija pieno“
- „2 x porcija pieno putas“

i Nepradėjus ruošti jokio gėrimo, gėrimų slinkties juostos rodinys po 10 sekundžių automatiškai dingsta.

i Paskutinis pasirinktas gėrimas slinkties juostoje visuomet pasirodo pirmiausia.

i Jūs galite perkelti bet kurį GIGA kavos aparate nustatytą standartinį gėrimą į pasirinktą vietą ekrano pradžios lange ir priskirti jį prie mėgstamų. Galite pridėti daugiau savo mėgstamų kavos gėrimų ir juos personalizuoti, suteikdami jiems naujus pavadinimus ir pasirinkdami individualius nustatymus, pavyzdžiui, kiekį ir kavos stiprumo lygį (žr. 4 skyriaus „Programavimo režimas: nuolatiniai nustatymai“ skiltį „Gėrimų nustatymai“). Atkreipkite dėmesį, jog tolesniuose skyreliuose pateikta informacija visuomet taikoma numatytiesiems nustatymams.

Kavos gėrimų ruošimas



Pavyzdys: vienos juodos kavos porcijos ruošimas.

Sąlyga: ekrane pasirodo pradžios langas.

- ▶ Pakiškite puodelį po dvigubu piltuvėliu.
- ▶ Palieskite „Juoda kava“.

Prasideda kavos ruošimo procesas. Į puodelį teka iš anksto nustatytą vandens kiekį atitinkantis kiekis kavos.

Ruošimas užbaigiamas automatiškai. GIGA kavos aparatas vėl persijungia į parengties režimą.

Dviejų kavos gėrimų porcijų ruošimas



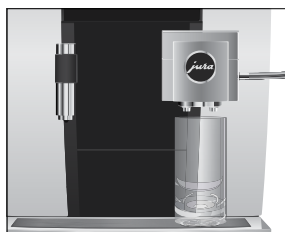
Pavyzdys: dviejų ristretto porcijų ruošimas (naudojantis gėrimų slinkties juosta).

Sąlyga: ekrane pasirodo pradžios langas.

- ▶ Pakiškite du puodelius po dvigubu piltuvėliu.
- ▶ Pasukite valdymo ratuką ir atsідarykite **gėrimų slinkties juosta**.
- ▶ Braukite per ekraną pirštu tol, kol centre pasirodys „2 x ristretto“.
- ▶ Gėrimo ruošimo procesas pradedamas paspaudus „2 x ristretto“.

Prasideda kavos ruošimo procesas. Į puodelius teka iš anksto nustatytą vandens kiekį atitinkantis kiekis kavos. Ruošimas užbaigiamas automatiškai. GIGA kavos aparatas vėl persijungia į parengties režimą.

Kavos gėrimų su pienu ruošimas



GIGA kavos aparatas leidžia vienu mygtuko spustelėjimu paruošti latte macchiato, cappuccino, flat white ir kitus kavos gėrimus. Stiklinės ar puodelio perstumti nereikia.

Pavyzdys: vienos porcijos latte macchiato ruošimas.

Sąlyga: ekrane pasirodo pradžios langas. Pieno žarnelė prijungta prie dvigubo piltuvėlio.

- ▶ Pakiškite stiklinę po dvigubu piltuvėliu.
- ▶ Palieskite „Latte macchiato“.

„Latte macchiato“, į stiklinę teka nustatytas kiekis pieno ir pieno putos.

i Po tam tikros pauzės karštas pienas atsiskiria nuo pieno putų. Taip susiformuoja tipiški latte macchiato sluoksniai.

Prasideda kavos ruošimo procesas. Į stiklinę teka nustatyta vandens kiekį atitinkantis kiekis espresso. Ruošimas užbaigiamas automatiškai. GIGA kavos aparatas vėl persijungia į parengties režimą.

- i** Praėjus 15 minučių po gėrimo paruošimo, pieno sistema automatiškai praskalaujama (žr. 5 skyrelį „Priežiūra – automatinė pieno sistemos skalavimo programa“). Todėl po pieno ruošimo visuomet padėkite indą po dvigubu piltuvėliu.

Norint užtikrinti tinkamą pieno sistemos dvigubame piltuvėlyje veikimą, reikia ją **kasdien** valyti (žr. 5 skyrelį „Priežiūra“ – „Pieno sistemos valymas“).

Caffè barista ir lungo barista

Ruošiant Caffè Barista ir Lungo Barista gėrimus, GIGA kavos aparatas specialiu būdu susluoksniuoja kavą ir karštą vandenį. Taip gaunamas sodraus skonio kavos gėrimas, kuris yra ypač lengvai virškinamas. Galite pakeisti papildomo vandens kiekį (žr. 4 skyriaus „Programavimo režimas: nuolatiniai nustatymai“ skiltį „Gėrimų nustatymų valdymas“).

Gėrimai, kuriems yra nustatytas cirkuliuojančio vandens kiekis, pradžios ekrane ir gėrimų slinkties juostoje yra pažymėti **raudonu greičio matuoklio simboliu**.

- i** JURA techninės priežiūros specialistas gali nustatyti jūsų kavos aparatą taip, kad šalia šių greitai paruošiamų gėrimų nebūtų rodomas raudonas spidometro simbolis.
- i** Ruošiant gėrimus, kuriems yra nustatytas cirkuliuojančio vandens kiekis, negalima keisti puodelio pripildymo kiekio.

Malta kava

Kavos aparatas turi maltos kavos pylimo angą, todėl galite naudoti kitokios rūšies kavą, pavyzdžiui, kavą be kofeino.

Pagrindinė informacija apie maltą kavą

- Niekuomet neberkite daugiau nei du nubrauktus dozavimo šaukštus maltos kavos.
- Nenaudokite pernelyg smulkiai sumaltos kavos. Tokia kava gali užkimšti sistemą. Tokiu atveju kava iš piltuvėlio tik lašės.

- Įbėrus per mažai maltos kavos, ekrane pasirodo užrašas „Nepakanka sumaltų pupelių kavos“ ir GIGA kavos aparatas sustabdo ruošimo procesą.
- Įbėrus maltos kavos, pasirinktas kavos gėrimas turi būti paruoštas maždaug per minutę. Kitu atveju GIGA kavos aparatas nutrauks kavos ruošimo procesą ir persijungs į parengties režimą.
- Bet kokius gėrimus iš maltos kavos visuomet ruoškite toliau aprašyta tvarka.

Pavyzdys: vienos juodos kavos porcijos ruošimas naudojant maltą kavą.

Sąlyga: ekrane pasirodo pradžios langas.



- ▶ Pakiškite puodelį po dvigubu piltuvėliu.
- ▶ Atidarykite maltos kavos pylimo angos dangtelį.
„Įbėrkite sumaltų pupelių kavos“
- ▶ Įj maltos kavos pylimo angą įbėrkite vieną nubrauktą dozavimo šaukštą maltos kavos.
- ▶ Uždarykite pylimo angos dangtelį.
Ekrane pasirodo kavos gėrimai, kuriuos galite paruošti naudodami maltą kavą.
- ▶ Palieskite „Juoda kava“.
Prasideda kavos ruošimo procesas. Ekrane pasirodo užrašas „Juoda kava“ ir pripildymo kiekis. Į puodelį teka iš anksto nustatytą vandens kiekį atitinkantis kiekis kavos.
Ruošimas užbaigiamas automatiškai. GIGA kavos aparatas vėl persijungia į parengties režimą.

Įjungiamas malimo rupumo pasirinkimas

Galite konfigūruoti pradžios ekraną taip, kad visada būtų rodomas malūnėlio pasirinkimas („Pupelės „à la carte“). Prieš ruošdami kiekvieną gėrimą, galite pasirinkti norimą malūnėlį, o taip pat ir kavos pupeles.

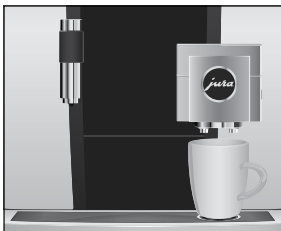
- i** Jei įjungtas malūnėlio pasirinkimas, negalite nustatyti malimo rupumo pavieniams gėrimams programavimo režime (meniu punktas „Gėrimų nustatymai“).

Pavyzdys: toliau nurodytais veiksmais galima įjungti malūnėlio pasirinkimą.

Sąlyga: ekrane pasirodo pradžios langas.

- ▶ Palieskite „P“.
- „Priežiūros programos“
- ▶ Pasukite valdymo ratuką tol, kol ekrane pasirodys užrašas „Aparato nustatymai“.
- ▶ Paspauskite valdymo ratuką.
- „Aparato nustatymai“
- ▶ Paspauskite sukamąjį valdymo ratuką.
- „Išsijungti po“
- ▶ Sukite valdymo ratuką, kol ekrane pasirodys užrašas „Pupelės „à la carte““.
- ▶ Paspauskite sukamąjį valdymo ratuką.
- „Pupelės „à la carte““
- ▶ Braukite pirštu per valdiklį ir nustatykite jį ties „1“.
- ▶ Paspauskite mygtuką „Išsaugoti“.
- Ekrane trumpai pasirodo užrašas „Išsaugota“.
- „Pupelės „à la carte““
- ▶ Palieskite „Atgal“ tiek kartų, kiek reikia, kad vėl būtų rodomas pradžios langas.

Specialių kavos gėrimų ruošimas pasirenkant malimo rupumą



Pavyzdys: toliau nurodytais veiksmais galima paruošti espresso kavą iš pupelių **kairiajame malūnėlyje**.

Sąlyga: ekrane pasirodo pradžios langas. Įjungtas „Pupelės „à la carte““ režimas.

- ▶ Pakiškite puodelį po dvigubu piltuvėliu.
- ▶ Kelis kartus palieskite „+“ kairėje pusėje, kol vertė pasieks „100 %“.

i Malūnėlio pasirinkimas išlieka aktyvus kol jūs nepakeičiate nustatymų, net jei aparatas GIGA tuo metu išjungtas.

- ▶ Palieskite „Espresso“.
- Prasideda kavos ruošimo procesas. Į puodelį teka iš anksto nustatytą vandens kiekį atitinkantis espresso kiekis.
- Ruošimas užbaigiamas automatiškai. GIGA kavos aparatas vėl persijungia į parengties režimą.

Karštas vanduo

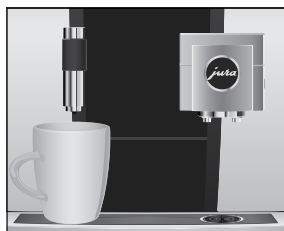
Kavos aparatu GIGA galima paruošti skirtingus karšto vandens variantus:

- „Karštas vanduo“
- „Karštas vanduo žaliai arbatai“
- „Vanduo juodai arbatai“

⚠ DĖMESIO!

Galite nusiplikyti karšto vandens purlais.

- ▶ Venkite tiesioginio sąlyčio su oda.



Pavyzdys: karšto vandens ruošimas **juodai arbatai**.

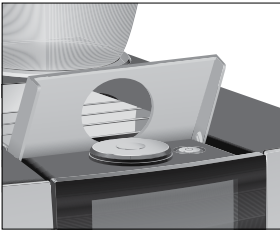
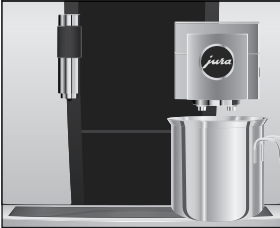
Sąlyga: ekrane pasirodo pradžios langas.

- ▶ Pakiškite puodelį po karšto vandens snapeliu.
 - ▶ Pasukite sukamąjį valdymo ratuką ir atsidarykite gėrimų slinkties juostą.
 - ▶ Braukite pirštu per ekraną tol, kol pasieksite „Vanduo juodai arbatai“.
 - ▶ Palieskite „Vanduo juodai arbatai“.
- „Vanduo juodai arbatai“, į puodelį teka nustatytas vandens kiekis.


Ruošimas užbaigiamas automatiškai. GIGA kavos aparatas vėl persijungia į parengties režimą.

3 Kasdienis naudojimas

Kavos aparato įjungimas



- ▶ Pakeiskite indą po dvigubu piltuvėliu.

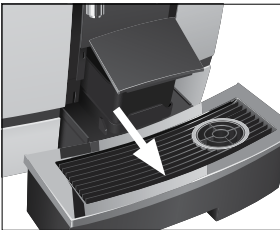
- ▶ Atidarykite įjungimo / išjungimo mygtuko dangtelį.
- ▶ Paspauskite įjungimo / išjungimo mygtuką  ir įjunkite GIGA.

„Jūs sveikina JURA“

„Kaista kavos aparato sistema“

„Praplaunama kavos aparato sistema“, sistema plaunama. Plovimo procesas sustabdomas automatiškai. GIGA kavos aparatas paruoštas naudoti.

Kasdienė priežiūra



Norint, kad GIGA kavos aparatas patikimai tarnautų ilgus metus ir visuomet užtikrintų optimalią kavos kokybę, reikia kasdien tinkamai jį prižiūrėti.

- ▶ Ištraukite nulašėjimo padėklą.
- ▶ Ištuštinkite kavos tirščių talpą ir nulašėjimo padėklą. Išskalaukite juos šiltu vandeniu.

i Kavos tirščių talpą visada tuštinkite kavos aparatui esant **įjungtam**. Tai vienintelis būdas iš naujo nustatyti kavos tirščių skaitiklį.

i Padėklo įdėklą, įskaitant patį nulašėjimo padėklą, ir kavos tirščių talpą galima plauti indaplovėje..

- ▶ Kavos tirščių talpą ir nulašėjimo padėklą įstatykite atgal.
- ▶ Išvalykite pieno sistemą dvigubame piltuvėlyje (žr. 5 skyriaus „Priežiūra“ skiltį „Pieno sistemos valymas“).
- ▶ Atjunkite pieno žarnelę ir kruopščiai praplaukite ją tekančiu vandeniu.
- ▶ Išardykite ir praplaukite dvigubą piltuvėlį (žr. 5 skyriaus „Priežiūra“ skiltį „Dvigubo piltuvėlio išardymas ir plovimas“).

- ▶ Nušluostykite kavos aparato paviršių švaria, minkšta ir drėgna šluoste (pavyzdžiui, pagaminta iš mikropluošto).

i Valant ekraną, jį galima išjungti atsidarius skiltį „Priežiūros programos“ / „Užrakinti ekraną“.

Daugiau informacijos apie GIGA kavos aparato priežiūrą galima rasti įjungus programavimo režimą ir atsidarius punktą „Priežiūros programos“ / „Priežiūros informacija“.

Reguliari priežiūra

Toliau išvardyti priežiūros darbai, kuriuos reikia atlikti **periodiškai** arba **pagal poreikį**:

- Higienos sumetimais rekomenduojame reguliariai keisti pieno žarnelę ir keičiamą pieno piltuvėlį (maždaug kas 3 mėnesius). Šias keičiamas dalis galima įsigyti specializuotose prekybos vietose.
- Padėklo puodeliams viršuje ir apačioje gali būti prilipę pieno ir kavos likučiai. Jei yra prilipusių nešvarumų, nuvalykite padėklą.

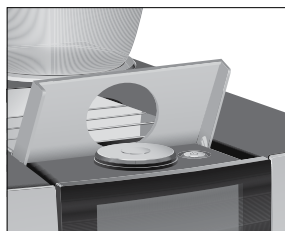
Kavos aparato išjungimas

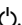
Išjungus GIGA kavos aparatą, sistema automatiškai išplaunama, jei buvo ruoštas kavos gėrimas.

i Jei buvo ruošiamas pienas, nurodoma išvalyti ir pieno sistemą. Tokiu atveju laikykitės ekrane pateiktų instrukcijų.

Sąlyga: ekrane pasirodo pradžios langas.

- ▶ Pakeiskite indą po dvigubu piltuvėliu.



- ▶ Atidarykite įjungimo / išjungimo mygtuko dangtelį.
- ▶ Paspauskite įjungimo / išjungimo mygtuką  „Praplaunama kavos aparato sistema“, sistema automatiškai praplaunama. Procesas sustabdomas automatiškai. GIGA kavos aparatas išsijungia.

4 Programavimo režimas: nuolatiniai nustatymai

Palieskite „P“ ir įjunkite programavimo režimą. Braukdami pirštu per ekraną arba sukdami valdymo ratuką galite peržiūrėti programos meniu punktus ir išsaugoti nuolatinius norimus nustatymus. Galimi šie nustatymai:

Programos meniu punktas	Papunktis	Paaiškinimas
„Priežiūros programos“ („1/4“)	„Valymo programa“, „Vandens filtro keitimas“ (tik esant įstatytam filtrui), „Nukalkinimo programa“, „Pieno sistemos valymas“, „Skalavimas“, „Užrakinti ekraną“, „Priežiūros informacija“	► Čia galite įjungti reikiamą priežiūros programą.
„Aparato nustatymai“ („Machine settings“) („2/4“)	„Išsijungti po“	► Nustatykite GIGA kavos aparato automatinio išsijungimo laiką.
	„Laikas“, „Data“	► Nustatykite laiką ir datą, kad galėtumėte naudotis GIGA kavos aparato laikmačio funkcija.
	„Laikmatis“	► Nustatykite įjungimo ir išjungimo laiką kiekvienai savaitės dienai.
	„Pupelės „à la carte““	► Įjungiamas malimo rupumo pasirinkimas.
	„Malimo rupumo nustatymas“	► Nustatykite malimo rupumą abiemis malūnėliams atsižvelgiant į naudojamas kavos pupeles.
	„Tausoti energiją“	► Galite įjungti energijos taupymo režimą.
	„Užrakinti / atrakinti“	► Galima išjungti įvairias kavos aparato funkcijas.
	„Gamintojo nustatymai“	► Atkurti gamyklinius kavos aparato nustatymus.
	„Kiekio vienetai“	► Pasirinkite vandens kiekio matavimo vienetus ir laiko formatą.
	„Ekranas“	► Keičiamas ekrano ryškumas.
	„Vandens kietumas“	► Galite nustatyti naudojamo vandens kietumą.
	„Pasirinkite kalbą“	► Galite pasirinkti kalbą.
	„Susieti priedą su aparatu“, „Atjungti priedus nuo aparato“ (rodoma tik naudojant JURA „Smart Connect“)	► Belaidžiu ryšiu prie GIGA kavos aparato galite prijungti JURA priedą ir jį atjungti.

Programos meniu punktas	Papunktis	Paiškinimas
	„Ištuštinti vandens sistemą“	► Ištuštinkite sistemą, kad apsaugotumėte ją nuo užšalimo transportavimo metu.
	„Versija“	Programinės įrangos versija
„Gėrimo ruošimo nustatymai“ („Product settings“) („3/4“)		► Pasirinkite norimas specialios kavos ir karšto vandens nuostatas.
„Informacija“ („4/4“)	„Gėrimo apskaita“, „Dienos apskaita“, „Priežiūros prog. apskaita“	► Galite sužinoti, kiek paruošėte gėrimų porcijų ir kiek buvo įjungta priežiūros programų ciklą.

Gėrimų nustatymai

Palietę gėrimą ir palaikę ties juo pirštą **apie 2 sekundes**, galite peržiūrėti atitinkamus nustatymų variantus:

- „Gėrimų ruošimo nustatymai“: galite pasirinkti individualius nustatymus, pavyzdžiui, kavos stiprumo lygį, vandens kiekį ir pan.
- „Produkto pavadinimas“: galite pakeisti gėrimo pavadinimą.
- „Ištrinti“: galima pašalinti gėrimą iš pradžios ekrano.
- „Pakeisti produktą“: pakeiskite ekrano pradžios lange rodomus gėrimus savo mėgstamais.
- „Kopijuoti produktą“: galite kopijuoti bet kurį gėrimą, pavyzdžiui, sukurdami variantą su nauju gėrimo pavadinimu ir individualiais nustatymais.
- „Padvigubinti gėrimo porciją“ („Double product“) (išskyrus gėrimus su pienu ir karštą vandenį): galite padvigubinti norimo gėrimo porciją.

Gėrimų nustatymų valdymas Galimi šie bet kurio kavos gėrimo, pieno ir karšto vandens nuolatiniai nustatymai:

Gėrimas	Kavos stiprumas	Kiekis	Daugiau nustatymų
Ristretto, espresso, juoda kava, speciali kava, Caffè Barista, Lungo Barista	10 lygių	Vanduo: 15–290 ml Papildomas vanduo: 0–580 ml	Temperatūra (žema, vidutinė, aukšta), kairysis ir (arba) dešinysis malūnėlis (%), gėrimo pavadinimas, ištrinti / pakeisti / kopijuoti gėrimą ar dviguba porcija

Gėrimas	Kavos stiprumas	Kiekis	Daugiau nustatymų
Espresso doppio	10 lygių	Vanduo: 15–290 ml (2 taktai) Papildomas vanduo: 0–580 ml	Temperatūra (žema, normali, aukšta), kairysis ir (arba) dešinysis malūnėlis, gėrimo pavadinimas, ištrinti / keisti / kopijuoti gėrimą
Kavinukas	10 lygių	Vanduo: 15–290 ml Papildomas vanduo: 0–580 ml	Taktų skaičius (1–5), temperatūra (žema, vidutinė, aukšta), kairysis ir (arba) dešinysis malūnėlis (%), gėrimo pavadinimas, ištrinti / pakeisti / kopijuoti gėrimą
Dviguba gėrimo porcija	–	Ruošiant dvigubas gėrimų porcijas, dvigubinamas vienai gėrimo porcijai nustatytas sudedamųjų dalių kiekis.	Temperatūra (atskirai kiekvienam gėrimui ruošti), kairysis ir (arba) dešinysis malūnėlis, gėrimo pavadinimas, ištrinti / keisti / kopijuoti gėrimą
Cappuccino, latte macchiato, espresso macchiato, flat white, caffè latte	10 lygių	Vanduo: 15–290 ml Papildomas vanduo: 0–580 ml Pieno putos: 0–120 sek. Pienas: 0–120 sek. Intervalas: 0–60 sek.	Pieno ir pieno putos temperatūra (žema, vidutinė, aukšta), kairysis ir (arba) dešinysis malūnėlis (%), gėrimo pavadinimas, ištrinti / pakeisti / kopijuoti gėrimą ar dviguba porcija
Pieno putos porcija, pieno porcija	–	Pieno putos: 0–120 sek. Pienas: 0–120 sek.	Pieno ir pieno putos temperatūra, gėrimo pavadinimas, ištrinti / keisti / kopijuoti / dvigubas gėrimas
Karštas vanduo, karštas vanduo žaliajai arbatai, karštas vanduo juodajai arbatai	–	Vanduo: 25–450 ml	Temperatūra (žema, vidutinė, aukšta), gėrimo pavadinimas, ištrinti, pakeisti, kopijuoti gėrimą

Ijungus programavimo režimą, nuolatiniai nustatymai visuomet pasirenkami toliau nurodyta tvarka.

Pavyzdys: kavos stiprumo keitimas ruošiant vieną porciją espresso.

Sąlyga: ekrane pasirodo pradžios langas.

- ▶ Palieskite „Espresso“ ir neatleiskite piršto **apie 2 sekundes**, kol pasirodys galimų nustatymų sąrašas.

- ▶ Palieskite „Gėrimų ruošimo nustatymai“.
„Espresso“
- ▶ Braukite pirštu per ekraną tol, kol centre pasirodys užrašas „Kavos stiprumas“.
- ▶ Braukdami pirštu į kairę arba į dešinę pusę, pakeiskite kavos stiprumo nustatymą.
T Paspauskite mygtuką „Išsaugoti“.
Ekrane trumpai pasirodo užrašas „Išsaugota“.
- ▶ Palieskite „Atgal“ („Back“), kad grįžtumėte į pradžios ekraną.

Malimo rupumo nustatymas

Pasirinkę meniu punktą „Gėrimų nustatymai“ / „Malimo rupumo nustatymas“, galite pareguliuoti kiekvieną malūnėlį atskirai, atsizvelgdami į naudojamos kavos paskrudinimo laipsnį.

Malimo rupumas tinkamas, jei kava iš kavos dozatoriaus teka tolygiai. Be to, susidaro švelni ir lengva kavos puta.

Pavyzdys: Norėdami pakeisti dešiniojo malūnėlio malimo konsistenciją, darykite **taip**.

Sąlyga: ekrane pasirodo pradžios langas.

- ▶ Palieskite „P“.
„Priežiūros programos“
- ▶ Pasukite valdymo ratuką tol, kol ekrane pasirodys užrašas „Aparato nustatymai“.
- ▶ Paspauskite sukamąjį valdymo ratuką.
„Aparato nustatymai“
- ▶ Paspauskite sukamąjį valdymo ratuką.
„Išsijungti po“
- ▶ Sukite valdymo ratuką tol, kol ekrane pasirodys užrašas „Malimo rupumo nustatymas“.
- ▶ Paspauskite valdymo ratuką.
„Kairysis malūnėlis“ („Left grinder“)
- ▶ Paspauskite mygtuką „Išsaugoti“.
„Dešinysis malūnėlis“ („Right grinder“)
- ▶ Pasukę valdymo ratuką pakeiskite nustatymą.
- ▶ Paspauskite mygtuką „Išsaugoti“.
Ekrane trumpai pasirodo užrašas „Išsaugota“.
„Malimo rupumo nustatymas“
- ▶ Palieskite „Atgal“ tiek kartų, kiek reikia, kad vėl būtų rodomas pradžios langas.

Automatinis išjungimas

Naudodamiesi automatinio GIGA kavos aparato išsijungimo funkcija, galite sumažinti energijos sąnaudas. Įjungus šią funkciją, kavos aparatas GIGA automatiškai išsijungia praėjus nustatytam laikui po paskutinio naudojimosi kavos aparatu.

Automatinį išsijungimą galite nustatyti po 15 minučių, 30 minučių arba 1–15 valandų.

Sąlyga: ekrane pasirodo pradžios langas.

- ▶ Palieskite „P“.
- „Priežiūros programos“
- ▶ Pasukite valdymo ratuką tol, kol ekrane pasirodys užrašas „Aparato nustatymai“.
- ▶ Paspauskite valdymo ratuką.
- „Aparato nustatymai“
- ▶ Paspauskite valdymo ratuką.
- „Išsijungti po“
- ▶ Braukdami pirštu į kairę arba į dešinę pusę, pakeiskite išsijungimo laiką.
- ▶ Paspauskite mygtuką „Išsaugoti“.
- Ekране trumpai pasirodo užrašas „Išsaugota“.
- „Išsijungti po“
- ▶ Palieskite „Atgal“ tiek kartų, kiek reikia, kad vėl būtų rodomas pradžios langas.

Laikas ir data

Laikas ir data jau buvo nustatyti pirmą kartą naudojantis kavos aparatu. Šį nustatymą galite pakeisti įjungę programavimo režimą:

- „Aparato nustatymai“ / „Laikas“
- „Aparato nustatymai“ / „Data“

i Nustatydami laiko formatą, galite rinktis „24 val“ arba „AM / PM“ režimą (žr. 4 skyriaus „Programavimo režimas: nuolatiniai nustatymai“ skiltį „Vandens kiekio matavimo vienetai / laiko formatas“).

Pavyzdys: laiko keitimas.

Sąlyga: ekrane pasirodo pradžios langas.

- ▶ Palieskite „P“.
- „Priežiūros programos“
- ▶ Pasukite valdymo ratuką tol, kol ekrane pasirodys užrašas „Aparato nustatymai“.

- ▶ Paspauskite valdymo ratuką.
„Aparato nustatymai“
- ▶ Paspauskite valdymo ratuką.
„Išsijungti po“
- ▶ Sukite į valdymo ratuką tol, kol ekrane pasirodys užrašas „Laikas“.
- ▶ Paspauskite valdymo ratuką.
„Laikas“
- ▶ Įveskite dabartinį laiką.
- ▶ Paspauskite mygtuką „Išsaugoti“.
Ekrane trumpai pasirodo užrašas „Išsaugota“.
„Laikas“
- ▶ Palieskite „Atgal“ tiek kartų, kiek reikia, kad vėl būtų rodomas pradžios langas.

Laikmatis

Programos meniu punkte „Aparato nustatymai“ / „Laikmatis“ galite nustatyti įjungimo ir išjungimo laiką kiekvienai savaitės dienai.

- i** Nustatydami laiko formatą, galite rinktis „24 val“ arba „AM / PM“ režimą (žr. 4 skyriaus „Programavimo režimas: nuolatiniai nustatymai“ skiltį „Vandens kiekio matavimo vienetai / laiko formatas“).

Pavyzdys: GIGA kavos aparato įsijungimo **pirmadieniais** jūsų pasirinktu laiku nustatymas.

Sąlyga: ekrane pasirodo pradžios langas.

- ▶ Palieskite „P“.
„Priežiūros programos“
- ▶ Pasukite valdymo ratuką tol, kol ekrane pasirodys užrašas „Aparato nustatymai“.
- ▶ Paspauskite valdymo ratuką.
„Aparato nustatymai“
- ▶ Paspauskite valdymo ratuką.
„Išsijungti po“
- ▶ Sukite valdymo ratuką tol, kol ekrane pasirodys užrašas „Laikmatis“.
- ▶ Paspauskite valdymo ratuką.
„Laikmatis“
- ▶ Palieskite „Pirmadienis“.
„Įjungti aparatą“

- ▶ Įveskite norimą įjungimo laiką.
- ▶ Paspauskite mygtuką „Išsaugoti“.
- ▶ Palieskite „Atgal“ tiek kartų, kiek reikia, kad vėl būtų rodomas pradžios langas.

Vandens kietumo nustatymas

Juo kietesnis naudojamas vanduo, juo dažniau reikia nukalkinti GIGA kavos aparatą. Todėl svarbu nustatyti tinkamą vandens kietumą.

Vandens kietumas nustatomas pirmą kartą pradėdant naudotis kavos aparatu. Šį nustatymą galite bet kada pakeisti.

Vandens kietumą galima reguliuoti ištisinėje skalėje nuo 1 iki 30 °dH.

Sąlyga: ekrane pasirodo pradžios langas.

- ▶ Palieskite „P“.
- ▶ „Priežiūros programos“
- ▶ Pasukite valdymo ratuką tol, kol ekrane pasirodys užrašas „Aparato nustatymai“.
- ▶ Paspauskite valdymo ratuką.
- ▶ „Aparato nustatymai“
- ▶ Paspauskite valdymo ratuką.
- ▶ „Išsijungti po“
- ▶ Slinkite pirštu per ekraną, kol centre pasirodys užrašas „Vandens kietumas“ („Water hardness“).
- ▶ Palieskite „Vandens kietumas“ („Water hardness“).
- ▶ „Vandens kietumas“
- ▶ Braukdami pirštu į kairę arba į dešinę pusę, pakeiskite nustatymą.
- ▶ Paspauskite mygtuką „Išsaugoti“.
- ▶ Ekrane trumpai pasirodo užrašas „Išsaugota“.
- ▶ „Vandens kietumas“
- ▶ Palieskite „Atgal“ tiek kartų, kiek reikia, kad vėl būtų rodomas pradžios langas.

Vandens kiekio matavimo vienetai / laiko formatas

Įjungę programavimo režimą, galite keisti ne tik laiko formatą, bet ir vandens kiekio matavimo vienetus („Aparato nustatymai“ / „Kiekio vienetai“):

- „Pakeisti vienetus“ („ml“ / „oz“)
- „Nustatyti laiko formatą“ („24 val.“ / „AM / PM“)

Pavyzdys: vandens kiekio matavimo vieneto keitimas iš „ml“ į „oz“.

Sąlyga: ekrane pasirodo pradžios langas.

- ▶ Palieskite „P“.
„Priežiūros programos“
- ▶ Pasukite valdymo ratuką tol, kol ekrane pasirodys užrašas „Aparato nustatymai“.
- ▶ Paspauskite valdymo ratuką.
„Aparato nustatymai“
- ▶ Paspauskite valdymo ratuką.
„Išsijungti po“
- ▶ Slinkite pirštu per ekraną, kol centre pasirodys užrašas „Units“ (matavimo vienetai).
- ▶ Palieskite „Units“ (matavimo vienetai).
„Kiekio vienetai“
- ▶ Braukdami pirštu į kairę arba į dešinę pusę, pakeiskite nustatymą į oz (uncijos).
- ▶ Paspauskite mygtuką „Išsaugoti“.
Ekrane trumpai pasirodo užrašas „Išsaugota“.
„Kiekio vienetai“
- ▶ Palieskite „Atgal“ tiek kartų, kiek reikia, kad vėl būtų rodomas pradžios langas.

Energijos taupymo režimas

Programos meniu punkte „Aparato nustatymai“ / „Energijos taupymas“ galite nustatyti energijos taupymo režimą:

- „1“
 - Netrukus po paskutiniojo gėrimo paruošimo sustabdomas GIGA kavos aparato kaitinimo procesas. Maždaug po 5 minučių ekrane pasirodys ESM simbolis (E.S.M.®), energijos taupymo režimas).
 - Norint paruošti kavos gėrimą, kavą su pienu arba karštą vandenį, kavos aparatas turi įkaisti.
- „0“
 - Visus kavos gėrimus, kavą su pienu ir karštą vandenį galima ruošti iš karto, nelaukiant, kol įkais kavos aparatas.

Pavyzdys: energijos taupymo režimo išjungimas.

Sąlyga: ekrane pasirodo pradžios langas.

- ▶ Palieskite „P“.
„Priežiūros programos“

- ▶ Pasukite valdymo ratuką tol, kol ekrane pasirodys užrašas „Aparato nustatymai“.
- ▶ Paspauskite valdymo ratuką.
„Aparato nustatymai“
- ▶ Paspauskite valdymo ratuką.
„Išsijungti po“
- ▶ Slinkite pirštu per ekraną, kol centre pasirodys užrašas „Energijos taupymas“ (Save energy).
- ▶ Palieskite **Save energy (energijos taupymas)**.
„Tausoti energiją“
- ▶ Braukite pirštu per valdiklį ir nustatykite jį ties „0“.
- ▶ Paspauskite mygtuką „Išsaugoti“.
Ekrane trumpai pasirodo užrašas „Išsaugota“.
„Tausoti energiją“
- ▶ Palieskite „Atgal“ tiek kartų, kiek reikia, kad vėl būtų rodomas pradžios langas.

Funkcijų aktyvinimas ir pasyvinimas

Programos meniu punkte „Aparato nustatymai“ / „Užrakinti / atrakinti“ galite išjungti / įjungti šiuos nustatymus:

- „Vienkartiniai nustatymai“: **gėrimų ruošimo metu** galima pasirinkti vienkartinius nustatymus (pavyzdžiui, kavos stiprumą ar vandens kiekį).
- „Eksperto nustatymai“: palaike palieštą tam tikrą gėrimą apie 2 sekundes galite iš karto pasiekti gėrimo ruošimo nustatymus.
- „Pasirinkimas ratuku“: **gėrimų slinkties juosta** su papildomais gėrimais gali būti atverta pasukus sukamąjį valdymo ratuką.
- „Išpėjimų rodymas“: ekrano pradžios lange rodomi pranešimai, pavyzdžiui, „Valymo programa“ arba „Pieno sistemos valymo programa“.

Pavyzdys: vienkartinį nustatymų gėrimų ruošimo metu išjungimas.

Sąlyga: ekrane pasirodo pradžios langas.

- ▶ Palieskite „P“.
„Priežiūros programos“
- ▶ Pasukite valdymo ratuką tol, kol ekrane pasirodys užrašas „Aparato nustatymai“.

4 Programavimo režimas: nuolatiniai nustatymai

- ▶ Paspauskite valdymo ratuką.
„Aparato nustatymai“
- ▶ Paspauskite sukamąjį valdymo ratuką.
„Išsijungti po“
- ▶ Sukite sukamąjį valdymo ratuką tol, kol ekrane pasirodys užrašas „Užrakinti / atrakinti“.
- ▶ Paspauskite sukamąjį valdymo ratuką.
„Užrakinti / atrakinti“
- ▶ Palieskite „Vienkartiniai nustatymai“.
„Vienkartiniai nustatymai“
- ▶ Braukite pirštu per valdiklį ir uždarykite užrakto simbolį.
- ▶ Paspauskite mygtuką „Išsaugoti“.
Ekrane trumpai pasirodo užrašas „Išsaugota“.
- ▶ Palieskite „Atgal“ tiek kartų, kiek reikia, kad vėl būtų rodomas pradžios langas.

Kalba

Šiame programos meniu punkte galite nustatyti GIGA kavos aparato valdymo kalbą.

Pavyzdys: Kalbos keitimas iš „Lietuvių“ į „Deutsch“ (vokiečių).

Sąlyga: ekrane pasirodo pradžios langas.

- ▶ Palieskite „P“.
„Priežiūros programos“
- ▶ Pasukite valdymo ratuką tol, kol ekrane pasirodys užrašas „Aparato nustatymai“.
- ▶ Paspauskite valdymo ratuką.
„Aparato nustatymai“
- ▶ Paspauskite valdymo ratuką.
„Išsijungti po“
- ▶ Slinkite pirštu per ekraną, kol centre pasirodys užrašas „Choose language“ (pasirinkti kalbą).
- ▶ Palieskite Choose language (pasirinkti kalbą).
„Pasirinkite kalbą“
- ▶ Braukite pirštu per ekraną tol, kol centre pasirodys norima kalba, pavyzdžiui, „Deutsch“ (vokiečių).
- ▶ Paspauskite mygtuką „Išsaugoti“.
Ekrane trumpai parodoma „Gespeichert“.
„Sprachauswahl“ (pasirinkite kalbą)

- ▶ Palieskite „Atgal“ tiek kartų, kiek reikia, kad vėl būtų rodomas pradžios langas.

Ekranų ryškumas

Programos meniu punkte „Aparato nustatymai“ / „Ekranas“ galite nustatyti ekranų ryškumą (procentais).

Sąlyga: ekrane pasirodo pradžios langas.

- ▶ Palieskite „P“.
„Priežiūros programos“
- ▶ Pasukite valdymo ratuką tol, kol ekrane pasirodys užrašas „Aparato nustatymai“.
- ▶ Paspauskite valdymo ratuką.
„Aparato nustatymai“
- ▶ Paspauskite valdymo ratuką.
„Išsijungti po“
- ▶ Slinkite pirštu per ekraną, kol centre pasirodys užrašas „Ekranas“ (Display).
- ▶ Palieskite Display (ekranas).
„Ekranas“
- ▶ Braukdami pirštu į kairę arba į dešinę pusę, pakeiskite nustatymą.
- ▶ Paspauskite mygtuką „Išsaugoti“.
Ekrane trumpai pasirodo užrašas „Išsaugota“.
„Ekranas“
- ▶ Palieskite „Atgal“ tiek kartų, kiek reikia, kad vėl būtų rodomas pradžios langas.

Gamyklinių nustatymų atkūrimas

Programos meniu punkte „Aparato nustatymai“ / „Gamintojo nustatymai“ galima atkurti kavos aparato gamyklinius nustatymus: **visi naudotojo nustatymai** (išskyrus vandens kietumo) pakeičiami gamykliniais. GIGA kavos aparatas išsijungia.

Sąlyga: ekrane pasirodo pradžios langas.

- ▶ Palieskite „P“.
„Priežiūros programos“
- ▶ Pasukite valdymo ratuką tol, kol ekrane pasirodys užrašas „Aparato nustatymai“.
- ▶ Paspauskite valdymo ratuką.
„Aparato nustatymai“

- ▶ Paspauskite valdymo ratuką.
„Išsijungti po“
- ▶ Slinkite pirštu per ekraną, kol centre pasirodys užrašas **Factory setting** (gamykliniai nustatymai).
- ▶ Palieskite **Factory setting** (gamykliniai nustatymai).
Factory setting / Reset the machine to the factory settings? (gamykliniai nustatymai / Tikrai atkurti gamyklinius kavos aparato nustatymus?)
- ▶ Palieskite „Taip“.
Ekrane trumpai pasirodo užrašas „Išsaugota“.
GIGA kavos aparatas išsijungia.

Informacijos peržiūra

Programos meniu punkte „Informacija“ galite peržiūrėti toliau nurodytą informaciją.

- „Gėrimo apskaita“: paruoštų kavos gėrimų ir karšto vandens porcijų skaičius.
- „Dienos apskaita“: paruoštų kavos gėrimų ir karšto vandens porcijų skaičius. Šį skaitiklį galima atstatyti į nulinę padėtį.
- „Priežiūros apskaita“: priežiūros programų (valymo, nukalkinimo ir pan.) ciklų skaičius.

Pavyzdys: paruoštų kavos gėrimų porcijų statistikos peržiūra.

Sąlyga: ekrane pasirodo pradžios langas.

- ▶ Palieskite „P“.
„Priežiūros programos“
- ▶ Sukite valdymo ratuką tol, kol ekrane pasirodys užrašas „Informacija“.
- ▶ Paspauskite valdymo ratuką.
„Gėrimų skaitiklis“
- ▶ Palieskite „1/2“ arba pasukite valdymo ratuką, kad peržiūrėtumėte kitus gėrimus.
- ▶ Palieskite „Atgal“ tiek kartų, kiek reikia, kad vėl būtų rodomas pradžios langas.

5 Prižiūra

GIGA kavos aparate įdiegtos tokios prižiūros programos:

- kavos aparato prasiplovimas („Prasiplovimas“);
- pieno sistemos prasiplovimas;
- pieno sistemos dvigubame piltuvėlyje valymo („Pieno sistemos valymo programa“);
- filtro keitimo („Vandens filtro keitimas“) (tik esant aktyvuotam filteriui);
- kavos aparato valymo („Valymo programa“);
- kalkių nuosėdų šalinimo iš aparato („Nukalkinimo programa“).

i Prižiūros programas įjunkite tuomet, kai ekrane pasirodo atitinkamas pranešimas.

i Higienos sumetimais po pieno ruošimo reikia **kasdien** išvalyti pieno sistemą.

Kavos aparato plovimas



Jūs galite bet kuriuo metu rankiniu būdu įjungti valymo programą.

Sąlyga: ekrane pasirodo pradžios langas.

- ▶ Pakiškite indą po dvigubu piltuvėliu.
 - ▶ Palieskite » P «.
 - ▶ Palieskite „Prižiūros programos“.
 - ▶ Palieskite „Prižiūros programos“.
 - ▶ Braukite pirštu per ekraną tol, kol centre pasirodys „Prasiplovimas“.
 - ▶ Palieskite „Prasiplovimas“, kad būtų pradėtas plovimo procesas.
 - ▶ Palieskite „Praplaunama kavos aparato sistema“, „Praplaunama pieno sistema“, iš dvigubo piltuvėlio teka vanduo.
- Plovimo procesas sustabdomas automatiškai. GIGA kavos aparatas vėl persijungia į parengties režimą.

Automatinė pieno sistemos plovimo programa

Praėjus **15 minučių** nuo tada, kai buvo ruoštas pienas, pieno sistema **automatiškai** praskalaujama. Todėl po pieno ruošimo visuomet padėkite indą po dvigubu dozatoriumi.

Pieno sistemos valymas

Norint užtikrinti tinkamą pieno sistemos dvigubame piltuvėlyje veikimą, po pieno ruošimo ją reikia **kasdien** išvalyti.

DĖMESIO!

Naudojant netinkamas valymo priemones, galima pažeisti kavos aparatą ir (arba) vandenyje gali likti jų likučių.

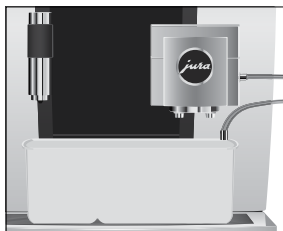
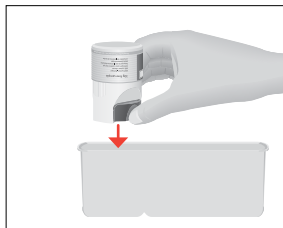
- ▶ Naudokite tik originalias JURA priežiūros priemones.

i JURA priemonių pieno sistemai valyti galima įsigyti specializuotose prekybos vietose.

i Valydami pieno sistemą, naudokite pridėtą indą.

Sąlyga: ekrane pasirodo pradžios langas. Ekrane pasirodo užrašas „Pieno sistemos valymas“.

- ▶ Palieskite **Clean the milk system (valyti pieno sistemą)**.
- ▶ Vėl palieskite **Clean the milk system (valyti pieno sistemą)**.
- ▶ Palieskite „Pradėti“.
- ▶ Dar kartą palieskite „Pradėti“.
- ▶ „Tirpalas sistemos valymui“ / „Prijunkite pieno žarnelę“
- ▶ Ištraukite pieno žarnelę iš pieno talpos.
- ▶ Įpilkite 1 dozę pieno sistemos valiklio į **galinę** talpos dalį.



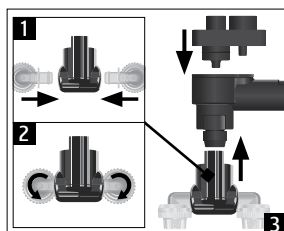
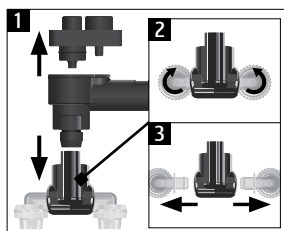
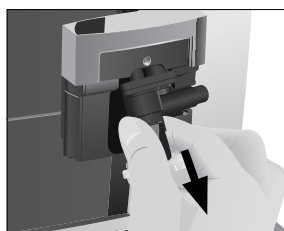
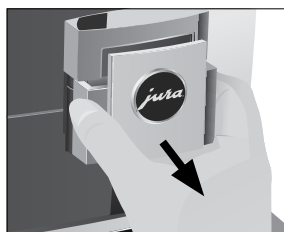
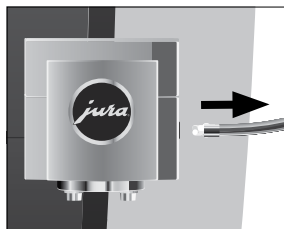
- ▶ Pakiškite talpą po dvigubu piltuvėliu ir prijunkite pieno žarnelę prie talpos.

i Norint tinkamai prijungti pieno žarnelę prie talpos, pieno žarnelė turi būti su jungiamąja dalimi.

- ▶ Palieskite „Toliau“.

„Vykdoma pieno sist. valymo programa“, vyksta dvigubo piltuvėlio ir pieno žarnelės valymo procesas. Procesas sustabdomas automatiškai. GIGA kavos aparatas vėl persijungia į parengties režimą.

Dvigubo dozatoriaus išardymas ir skalavimas



Norint užtikrinti tinkamą dvigubo piltuvėlio veikimą, taip pat higienos sumetimais po pieno ruošimo jį reikia **kasdien** išardyti ir išplauti.

▶ Atjunkite pieno žarnelę ir kruopščiai praplaukite ją tekančiu vandeniu.

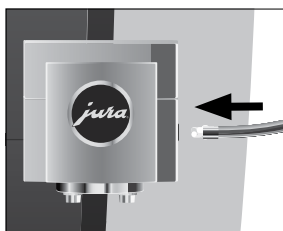
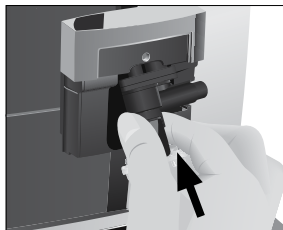
▶ Patraukite į priekį ir nuimkite dvigubo piltuvėlio dangtelį.

▶ Atjunkite pieno sistemą nuo dvigubo piltuvėlio.

▶ Išardykite pieno sistemą atskiromis dalimis.

▶ Praplaukite visas dalis tekančiu vandeniu. Jei yra pridžiūvusius pieno likučių, pirmiausia atskiras dalis panardinkite į 250 ml šilto vandens ir 1 pieno sistemos valiklio dozavimo tirpalą. Tada dalis kruopščiai išskalaukite.

▶ Vėl surinkite visas pieno sistemos dalis.



▶ Įstatykite surinktas dalis į dvigubą piltuvėlį ir paspauskite, kad užsifikuotų.

▶ Uždėkite dvigubo piltuvėlio dangtelį.

▶ Prijunkite pieno žarnelę prie dvigubo piltuvėlio.

Filtro keitimas

i Kai pro išorinę filtro kasetę prateka nustatytas vandens kiekis, ji nustoja veikti. GIGA kavos aparatas automatiškai praneša, kad reikia keisti filtrą.

Sąlyga: ekrane pasirodo pradžios langas. Ekrane pasirodo pranešimas „Vandens filtro keitimas“.

- ▶ Pakeiskite **išorinę** filtro kasetę atitinkamoje naudojimo instrukcijoje aprašyta tvarka.
- ▶ Palieskite „P“.
- ▶ „Prižiūros programos“
- ▶ Paspauskite sukamąjį valdymo ratuką.
- ▶ „Valymo programa“
- ▶ Sukite valdymo ratuką tol, kol ekrane pasirodys užrašas „Vandens filtro keitimas“.
- ▶ Paspauskite valdymo ratuką.
- ▶ „Ar tikrai norite iš naujo nustatyti filtro naudojimo limitą?“

- ▶ Palieskite „Taip“.
„Filtro limitas litrais.“
- ▶ Įveskite išorinės filtro kasetės naudojimo limitą.
- ▶ Paspauskite mygtuką „Išsaugoti“.
„Išsaugota“
ekrane pasirodo pradžios langas. GIGA kavos aparatas vėl persijungia į parengties režimą.

Aparato valymas

Paruošus 180 porcijų gėrimų arba po 80 skalavimo ciklų kavos aparato GIGA ekrane pasirodo pranešimas, jog laikas valyti aparatą.

DĖMESIO!

Naudojant netinkamas valymo priemones, galima pažeisti kavos aparatą ir (arba) vandenyje gali likti jų likučių.

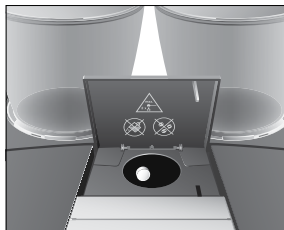
- ▶ Naudokite tik originalias JURA priežiūros priemones.

- i** Valymo programa trunka apie 20 minučių.
- i** Nenutraukite valymo programos, nes gali suprastėti valymo kokybė.
- i** JURA valymo tablečių galima įsigyti specializuotose prekybos vietose.

Sąlyga: ekrane pasirodo pradžios langas. Ekrane pasirodo pranešimas „Valymo programa“.

- ▶ Palieskite „Valymo programa“.
„Valymo programa“
- ▶ Palieskite „Valymo programa“.
- ▶ Palieskite „Pradėti“.
- ▶ Dar kartą palieskite „Pradėti“.
„Ištuštinkite kavos tirščių talpą“
- ▶ Ištuštinkite nulašėjimo padėklą bei kavos tirščių talpą ir įstatykite juos atgal į kavos aparatą.
„Paspauskite valdymo ratuką“
- ▶ Pakiškite indą po dvigubu piltuvėliu.
- ▶ Paspauskite sukamąjį valdymo ratuką.
„Vykdoma prietaiso valymo programa“, iš dvigubo piltuvėlio teka vanduo.
- Procesas pertraukiamas, parodoma „Įdėkite valymo tabletes“.
- ▶ Atidarykite maltos kavos pylimo angos dangtelį.





- ▶ Įdėkite JURA valymo tabletę į piltuvėlį.
- ▶ Uždarykite pylimo angos dangtelį.
„Paspauskite valdymo ratuką“
- ▶ Paspauskite sukamąjį valdymo ratuką.
„Vykdoma prietaiso valymo programa“, iš dvigubo piltuvėlio periodiškai teka vanduo.
Procesas sustabdomas automatiškai.
„Ištuštinkite kavos tirščių talpą“
- ▶ Ištuštinkite nulašėjimo padėklą bei kavos tirščių talpą ir įstatykite juos atgal į kavos aparatą.
Valymo procesas jau baigtas. ekrane pasirodo pradžios langas.

Kalkių nuosėdų šalinimas iš aparato

Ilgainiui GIGA kavos aparato dalyse susikaupia kalkių nuosėdų. Kavos aparato ekrane automatiškai pasirodo pranešimas, kada laikas jas pašalinti. Kalkių nuosėdų susikaupimo laipsnis priklauso nuo vandens kietumo.

- ▶ **i** Jei naudojate išorinę filtro kasetę ir ji yra aktyvuota, pranešimas dėl nukalkinimo nepasirodys.

⚠ DĖMESIO! Ant odos ar į akis patekusi kalkių nuosėdų šalinimo priemonė gali sukelti sudirginimo reakciją.

- ▶ Saugokitės, kad priemonės nepatektų ant odos ir į akis.
- ▶ Jei taip nutiktų, nuplaukite švariu vandeniu. Patekus šios priemonės į akis, kreipkitės į gydytoją.

DĖMESIO! Naudojant netinkamas valymo priemones galima pažeisti kavos aparatą ir (arba) vandenyje gali likti jų likučiai.

- ▶ Naudokite tik originalias JURA priežiūros priemones.

DĖMESIO! Nutraukus kalkių nuosėdų šalinimo programą galima sugadinti kavos aparatą.

- ▶ Palaukite, kol bus baigtas kalkių nuosėdų šalinimo programa.

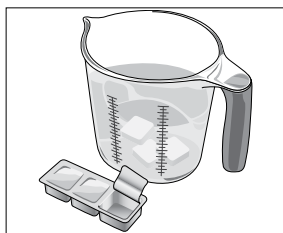
DĖMESIO! Ant neatsparių paviršių (pavyzdžiui, ant marmuro) patekusi kalkių nuosėdų šalinimo priemonė gali juos nepataisomai pažeisti.

- ▶ Nedelsdami nuvalykite visus užtiškusių priemonę.

- ▶ **i** Kalkių nuosėdų šalinimo procesas trunka apie 45 minutes.
- ▶ JURA kalkių nuosėdų šalinimo tablečių galima įsigyti specializuotose prekybos vietose.

Sąlyga: ekrane pasirodo pradžios langas. Ekrane pasirodo pranešimas „Atlikite nukalkinimo prog“.

- ▶ Palieskite „Atlikite nukalkinimo prog“.
- „Nukalkinimo programa“
- ▶ Palieskite „Nukalkinimo programa“.
- ▶ Palieskite „Pradėti“.
- ▶ Dar kartą palieskite „Pradėti“.
- „Ištuštinkite nulašėjimo padėklą“
- ▶ Ištuštinkite nulašėjimo padėklą bei kavos tirščių talpą ir įstatykite juos atgal į kavos aparatą.
- „Supilkite nukalkinimo tirpalą“
- ▶ Išimkite ir ištuštinkite vandens talpą.
- ▶ Į indą įpilkite 800 ml vandens ir ištirpinkite 4 JURA kalkių nuosėdų šalinimo tabletes. Tai gali užtrukti kelias minutes.
- ▶ Supilkite tirpalą į **tuščią** vandens talpą ir įstatykite ją į kavos aparatą.
- „Paspauskite valdymo ratuką“




- ▶ Pakiškite vieną indą po dvigubu piltuvėliu, o kitą – po karšto vandens piltuvėliu.
- ▶ Paspauskite sukamąjį valdymo ratuką
- „iš aparato šalinamos kalkės“ (Machine is being descaled), vanduo pakartotinai teka iš karšto vandens piltuvėlio tiesiai į lašėjimo padėklą.
- Procesas nutraukiamas, „Ištuštinkite nulašėjimo padėklą“.
- ▶ Ištuštinkite nulašėjimo padėklą bei kavos tirščių talpą ir įstatykite juos atgal į kavos aparatą.
- „Pripildykite vandens talpą“
- ▶ Ištuštinkite indus ir pakiškite juos po dvigubu bei karšto vandens piltuvėliais.
- ▶ Išimkite vandens talpą ir kruopščiai praplaukite.
- ▶ Į vandens talpą pripilkite švaraus šalto vandens ir įstatykite ją atgal.
- „Paspauskite valdymo ratuką“

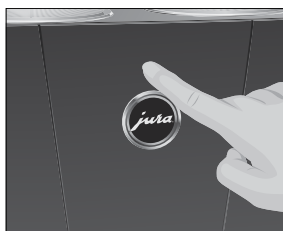


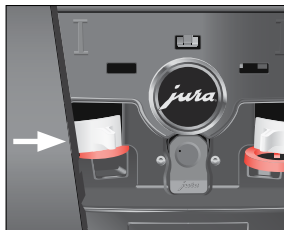
- ▶ Paspauskite sukamąjį valdymo ratuką.
„Vykdoma nukalkinimo programa“, tęsiamas kalkių nuosėdų šalinimo procesas. Tiesiai į nulašėjimo padėklą periodiškai iš karšto vandens piltuvėlio ir dvigubo piltuvėlio teka vanduo.
„Ištuštinkite nulašėjimo padėklą“
 - ▶ Ištuštinkite nulašėjimo padėklą bei kavos tirščių talpą ir įstatykite juos atgal į kavos aparatą.
Nukalkinimo procesas jau baigtas. ekrane pasirodo pradžios langas.
- i** Jei nukalkinimo procesas netikėtai sustoja, kruopščiai praplaukite vandens talpą.

Kavos pupelių talpos valymas

Kavos pupelės gali būti pasidengusios plona riebalų plėvele, kuri ištepa pupelių talpos sienelės. Dėl šios plėvelės gali suprastėti kavos skonis. Todėl periodiškai išvalykite kavos pupelių talpą.

- ▶ Paspauskite įjungimo / išjungimo mygtuką  ir įjunkite GIGA.
 - ▶ Išjunkite kavos aparatą maitinimo jungikliu.
 - ▶ Atidarykite priežiūros dangtelį galinėje kavos aparato pusėje paspaudę virš JURA logotipo.
 - ▶ Iki galo paslinkite raudoną slankiąją sklendę atgal ir uždarykite kavos pupelių rezervuarą.
-
- ▶ Pasukite mėlyną užraktą į išorę.
 - ▶ Išimkite kavos pupelių talpą.
 - ▶ Nuimkite aromatą išsaugantį dangtelį.
 - ▶ Ištuštinkite kavos pupelių talpą.
 - ▶ Išvalykite pupelių talpą minkšta, sausa šluoste.
 - ▶ Įstatykite kavos pupelių talpą.






- ▶ Pasukite mėlyną užraktą į vidų.
- ▶ Iki galo patraukite raudoną slankųjį skląstį.
- ▶ Vėl įstatykite priežiūros dangtelį spustelėdami virš JURA logotipo. Tinkamai įstačius pasigirsta spragtelėjimas.
- ▶ Į kavos pupelių talpą pripilkite kavos pupelių ir uždarykite aromatą išsaugantį dangtelį.

6 Pranešimai ekrane

Pranešimas	Priežastis / pasekmė	Veiksmai
„Ištuštinkite kavos tirščių talpą“ / „Ištuštinkite nulašėjimo padėklą“	Kavos tirščių talpa yra pilna. / Nulašėjimo padėklas yra pilnas. Negalima ruošti jokių gėrimų.	► Ištuštinkite maltos kavos rezervuarą ir lašėjimo padėklą (žr. 3 skyriaus „Kasdienis naudojimas“ skiltį „Kasdienė priežiūra“).
„Uždarykite priekinį dangtelį“	Kavos tirščių talpos dangtis yra atidarytas. Negalima ruošti jokių gėrimų.	► Tinkamai įstatykite nulašėjimo padėklą.
„Nėra nulašėjimo padėklo“	Netinkamai įdėtas nulašėjimo padėklas arba jo nėra. Negalima ruošti jokių gėrimų.	► Tinkamai įstatykite nulašėjimo padėklą.
„Kairiojo pupelių rezervuaro pripildymas“ / „Dešiniojo pupelių rezervuaro pripildymas“	Viena iš pupelių talpų yra tuščia. Negalėsite paruošti specialių kavos gėrimų, kuriems reikalingos kavos pupelės iš šios talpos. Galite ruošti karštą vandenį arba pieną.	► Pripildykite kavos pupelių talpą (žr. 1 skyriaus „Kavos aparato paruošimas ir naudojimas pirmą kartą“ skiltį „Kavos pupelių talpos papildymas“).
„Pieno sistemos valymas“	Kavos aparato GIGA ekrane pasirodo pranešimas, jog reikia valyti pieno sistemą.	► Išvalykite pieno sistemą (žr. 5 skyriaus „Priežiūra“ skiltį „Pieno sistemos valymas“).
„Vandens filtro keitimas“	Baigėsi išorinės vandens filtro kasetės galiojimo laikas. GIGA kavos aparato ekrane pasirodo pranešimas, jog reikia keisti vandens filtrą.	► Pakeiskite išorinę vandens filtro kasetę (žr. 5 skyriaus „Priežiūra“ skiltį „Filtro keitimas“).
„Valymo programa“	Kavos aparato GIGA ekrane pasirodo pranešimas, jog reikia jį išvalyti.	► Atlikite valymą (žr. 5 skyrių „Priežiūra – Aparato valymas“).
„Atlikite nukalkinimą“	Kavos aparato GIGA ekrane pasirodo pranešimas, jog reikia pašalinti kalkių nuosėdas iš kavos aparato.	► Pašalinkite kalkių nuosėdas (žr. 5 skyrelį „Priežiūra – kavos aparato nukalkinimas“).
„Nepakanka sumaltų pupelių kavos“	Aparate yra per mažai maltos kavos, todėl kavos aparatas GIGA nebeveikia.	► Kitą kartą ruošdami gėrimą įberkite daugiau maltos kavos (žr. 2 skyriaus „Ruošimas“ skiltį „Malta kava“).
„Priežiūros dangtelis neįstatytas“	Neuždėtas priežiūros dangtelis kavos aparato galinėje pusėje. Negalima ruošti jokių gėrimų.	► Uždėkite priežiūros dangtelį.

7 Trikdžių šalinimas

Problema	Priežastis / pasekmė	Veiksmai
Ruošiant pieną pagaminamas nepakankamas kiekis putų arba iš dvigubo piltuvėlio tyška pieno purslai.	Dvigubas piltuvėlis yra nešvarus.	<ul style="list-style-type: none"> ▶ Išvalykite dvigubo išleidimo vamzdelio pieno sistemą (žr. 5 skyrių „Priežiūra – pieno sistemos valymas“). ▶ Išardykite ir išskalaukite dvigubą piltuvėlį (žr. 5 skyrių „Priežiūra – Dvigubo piltuvėlio išardymas ir skalavimas“).
	Nustatyta per aukšta pieno ir pieno putos temperatūra.	<ul style="list-style-type: none"> ▶ Nustatykite žemesnę gėrimui naudojamą pieno ir pieno putos temperatūrą.
Ruošiama kava tik laša.	Per smulkiai sumaltos kavos pupelės arba malta kava, todėl kemšasi sistema. Gali būti netinkamai nustatytas vandens kietumas.	<ul style="list-style-type: none"> ▶ Nustatykite malūnėlį į malimo režimą arba naudokite rupią maltą kavą (žr. 4 skyriaus „Nuolatiniai programavimo režimo nustatymai“ skiltį „Malimo nuoseklumo nustatymas“). ▶ Nukalkinkite kavos aparatą (žr. 5 skyriaus „Priežiūra“ skiltį „Kalkių nuosėdų šalinimas iš kavos aparato“).
Sausos maltos kavos yra už kavos tirščių talpos.	Iš sunaudotų pupelių gaunamas didesnis nei vidutinis maltos kavos kiekis.	<ul style="list-style-type: none"> ▶ Sumažinkite kavos stiprumą arba pasirinkite smulkesnio malimo nustatymą (žr. 4 skyriaus „Nuolatiniai programavimo režimo nustatymai“ skiltį „Produkto nustatymai“).
„Pripildykite kavos pupelių“ pranešimas nepasirodo, nors pupelių talpa yra tuščia.	Susitepęs kavos pupelių talpos stebėjimo monitorius.	<ul style="list-style-type: none"> ▶ Išvalykite pupelių talpą (žr. 5 skyrių „Priežiūra – kavos pupelių talpos valymas“).
Ruošimas sustoja, ekrane trumpai pasirodo pranešimas „Pripildyti kavos pupelių talpą“, nors ji yra pripildyta.	Kavos pupelių slankiusis skląstis neištrauktas arba neištrauktas iki galo.	<ul style="list-style-type: none"> ▶ Atidarykite priežiūros dangtelį kavos aparato galinėje pusėje ir iki galo ištraukite slankiąją sklendę (žr. 5 skyriaus „Priežiūra“ skiltį „Kavos pupelių talpos valymas“).

Problema	Priežastis / pasekmė	Veiksmai
„Ištuštinkite nulašėjimo padėklą“ pranešimas visada rodomas ekrane.	Nešvarios arba šlapios metalinės nulašėjimo padėklo jungtys.	► Nuvalykite ir nusauskite metalines jungtis nulašėjimo padėklo galinėje pusėje.
„Error 2“ arba „Error 5“ rodoma ekrane.	Jei kavos aparatas buvo ilgai laikomas minusinėje temperatūroje, dėl saugumo galėjo būti išjungta kaitinimo funkcija.	► Leiskite aparatui sušilti kambario temperatūroje.
Rodomi kiti pranešimai su nuoroda „Klaida“.	–	► Išjunkite GIGA kavos aparatą įjungimo / išjungimo mygtuku  . Kreipkitės į savo šalies klientų aptarnavimo centrą (žr. 11 skyrių „JURA kontaktiniai duomenys ir teisinė informacija“).

- i** Jei negalite pašalinti problemos, kreipkitės į savo šalies klientų aptarnavimo centrą (žr. 11 skyrių „JURA kontaktiniai duomenys ir teisinė informacija“).

8 Transportavimas ir utilizavimas laikantis aplinkosaugos reikalavimų

Transportavimas ir vandens sistemos ištuštinimas



Išsaugokite GIGA kavos aparato pakuotę. Ją reikėtų naudoti gabenamam aparatui apsaugoti.

Norint tinkamai apsaugoti GIGA kavos aparatą nuo šalčio transportavimo metu, sistemą reikia ištuštinti.

Sąlyga: ekrane pasirodo pradžios langas.

- ▶ Atjunkite pieno vamzdelį nuo dvigubo piltuvėlio.
- ▶ Pakiškite vieną indą po dvigubu piltuvėliu, o kitą – po karšto vandens piltuvėliu.
- ▶ Palieskite „P“.
- ▶ „Priežiūros programos“
- ▶ Pasukite valdymo ratuką tol, kol ekrane pasirodys užrašas „Aparato nustatymai“.
- ▶ Paspauskite sukamąjį valdymo ratuką.
- ▶ „Aparato nustatymai“
- ▶ Braukite pirštu per ekraną, kol centre pasirodys užrašas „Ištuštinti vandens sistemą“.
- ▶ Palieskite „Ištuštinti vandens sistemą“.
- ▶ „Ištuštinti vandens sistemą“ / „Išimkite vandens talpą“
- ▶ Išimkite ir ištuštinkite vandens talpą.
- ▶ „Paspauskite valdymo ratuką“
- ▶ Paspauskite valdymo ratuką.

Vanduo iš dvigubo ir karšto vandens piltuvėlių teka tol, kol ištuštinama sistema.

GIGA kavos aparatas išsijungia.

Utilizavimas

Netinkamus naudoti kavos aparatus utilizuokite laikydamiesi aplinkosaugos reikalavimų.



Senuose prietaisuose yra vertingų perdirbamų medžiagų, kurias galima pakartotinai panaudoti. Todėl nebetinkamus naudoti prietaisus utilizuokite naudodamiesi atitinkamomis surinkimo sistemomis.

9 Techniniai duomenys

Įtampa	220–240 V ~, 50 Hz
Galia	2700 W
Skleidžiamo triukšmo lygis	$L_p \leq 70$ dB (A)
Aplinkos sąlygos	Maksimali drėgmė: 80% Aplinkos temperatūra 10–35 °C
Atitikties ženklas	CE
Energijos naudojimas „Tausoti energiją“ / „1“	apie 9 Wh
Energijos naudojimas „Tausoti energiją“ / „0“	apie 25 Wh
Vandens siurblio slėgis	15 bar (statinis, maks.)
Įleidimo slėgis	maks. 8 bar
Vandens talpos tūris	2,6 l
Kavos pupelių talpa	2 × 650 g
Kavos tirščių talpa	iki 40 porcijų
Laido ilgis	apie 1,1 m
Svoris	apie 19,0 kg
Matmenys (P × A × G)	32 × 56,5 × 49,7 cm

Belaidžiai ryšiai:

„JURA Smart Connect“ („Bluetooth“ sąsaja)	Dažnių juosta: 2,4 GHz Maksimali perdavimo galia: < 1 mW
---	---

Stacionaraus prijungimo prie vandentiekio sistemos techniniai duomenys:

Stacionarus prijungimas prie vandentiekio	G 3/4 colio išorinis sriegis
Vandens tiekimo vamzdis	Metalinė žarna su G 3/4 colio jungiamąja veržle (žarna turi atitikti galiojančius šalies standartus)
Vandens užsukimo kranelis	su atbuliniu vožtuvu (EA tipo) ir filtru

Informacija patikrą atliekantiems specialistams (pakartotina patikra pagal DIN VDE 0701-0702): Centrinis įžeminimo taškas (CGPA) yra po laikymo skyriaus dangteliu

10 Rodyklė

A

- Adresai 56
- Aromatą išsaugantis dangtelis
 - Kavos pupelių talpa su aromata
 - išsaugančiu dangteliu 4
- Atitikties deklaracija 56
- Automatinis įjungimas
 - Laikmatis 32
- Automatinis išjungimas 31
 - Laikmatis 32

B

- Belaidis ryšys 17, 52
- „Bluetooth“ 52

C

- Caffè barista 21
- Caffè latte 20
- Cappuccino 20

D

- Dangtelis
 - Laikymo skyrius 4
 - Priežiūros dangtelis 5
 - Vandens talpa 4
- Data 31
- Du gėrimai 20
- Dviguba gėrimo porcija 20
- Dvigubas piltuvėlis
 - Išardymas ir valymas 41
 - Reguliuojamo aukščio dvigubas piltuvėlis 4

E

- Ekrano ryškumas 37
- Elektros šyna
 - Techniniai duomenys 52
- Energijos taupymo režimas 34
- ES atitikties deklaracija 56
- Espresso 20
 - Dvi porcijos espresso 20
- Espresso macchiato 20

F

- Fiksatorius 5
- Filtro kasetė
 - Keitimas 42
- Flat white 20

G

- Gamykliniai nustatymai
 - Gamyklinių nustatymų atkūrimas 37
- Gėrimų nustatymai 28
 - Reguliavimas 28
- Gėrimų nustatymų valdymas 28
- Gėrimų slinkties juosta 18

I

- Įjungimas 25
 - Laikmatis 32
- Informacijos peržiūra 38
- Internetas 12
- Interneto svetainė 12
- Įsijungimo laikas 32
- Išjungimas 26
 - Automatinis išjungimas 31
 - Laikmatis 32
- Išjungti
 - Gėrimų nustatymai 35
 - Gėrimų slinkties juosta 35
 - Pranešimai ekrane 35
 - Vienartiniai nustatymai 35
- Išsijungimo laikas 32

J

- Juoda kava 20
 - Dvi porcijos juodos kavos 20
- Juodoji arbata 24
- JURA
 - Internetas 12
 - Kontaktiniai duomenys 56
- Jutiklinis ekranas 5, 12

K

- Kalba 36
- Kalkių nuosėdų šalinimas
 - Kavos aparatas 44
- Kapučinatoriaus valymas
 - Pieno sistemos valymas 40
- Karštas vanduo 24
- Karšto vandens piltuvėlis
 - Reguliuojamo aukščio karšto vandens piltuvėlis 4
- Kasdienė priežiūra 25
- Kavinukas 20

Rodyklė

- Kavos aparatas
 - Ijungimas 25
 - Išjungimas 44
 - Kalkių nuosėdų šalinimas 44
 - Kasdienė priežiūra 25
 - Pastatymas 13
 - Plovimas 39
 - Reguliari priežiūra 26
 - Valymas 43
 - Kavos pupelių talpa
 - Kavos pupelių talpa su aromataž išsaugančiu dangteliu 4
 - Pildymas 13
 - Valymas 46
 - Kavos tirščių talpa 4
 - Klaidos
 - Trikdžių šalinimas 49
 - Klientų aptarnavimas 56
 - Kontaktiniai duomenys 56
- L**
- Laikas 31
 - Laikmatis 32
 - Laiko formatas
 - Programavimo režimas 33
 - Latte macchiato 20
- M**
- Maitinimo jungiklis 4
 - Maitinimo laidas 4
 - Malimo tolygumas
 - Malimo rupumo nustatymas 30
 - Malta kava 21
 - Maltos kavos dozavimo šaukštelis 4
 - Maltos kavos dozavimo šaukštelis 4
 - Malūnėlis
 - Ijungiamas malimo rupumo pasirinkimas 22
 - Malimo rupumo nustatymas 30
 - Mygtukas
 - Ijungimo / išjungimo mygtukas 5
- N**
- Naudojimas pirmą kartą 14
 - Naudojimas, pirmą kartą 14
 - Nulašėjimo padėklas 4
 - Įdėklas 4
 - Nulašėjimo padėklo įdėklas 4
- Nustatymai**
- Programavimo režimas: nuolatiniai nustatymai 27
- P**
- Pagrindinis puslapis 12
 - Papildomas vandens kiekis 21
 - Paruošimo parinktys 18
 - Pasirinkimas valdymo ratuku 18
 - Pastatymas
 - Kavos aparato pastatymas 13
 - Pienas
 - Pieno sistemos prijungimas 16
 - Pieno sistema
 - Valymas 40
 - Pieno sistemos plovimas 39
 - Pildymas
 - Kavos pupelių talpa 13
 - Piltuvėlis
 - Reguliuojamo aukščio dvigubas piltuvėlis 4
 - Reguliuojamo aukščio karšto vandens piltuvėlis 4
 - Plovimas
 - Kavos aparatas 39
 - Pranešimai, ekranas 48
 - Pranešimai ekrane 48
 - Priedų susiejimas 17
 - Priežiūra 39
 - Kasdienė priežiūra 25
 - Reguliari priežiūra 26
 - Priežiūros dangtelis 5
 - Priežiūros jungtis 5
 - Problemos
 - Trikdžių šalinimas 49
 - Programavimo režimas 27
 - Automatinis išjungimas 31
 - Ekranų ryškumas 37
 - Energijos taupymo režimas 34
 - Funkcijų pasyvinimas 35
 - Gamyklinių nustatymų atkūrimas 37
 - Gėrimų nustatymai 28
 - Informacijos peržiūra 38
 - Kalba 36
 - Laikas ir data 31
 - Laikmatis 32
 - Malimo rupumo nustatymas 30

- Vandens kiekio matavimo vienetai / laiko formatas 33
 Vandens kietumo nustatymas 33
 Programavimo režimas: nuolatiniai nustatymai 27
 Puodelio padėklo grotelės 4
 Pupelės „à la carte“
 Įjungiamas malimo rupumo pasirinkimas 22
 Pylimo anga
 Maltos kavos pylimo anga 4
- R**
 Reguliari priežiūra 26
 Ristretto 20
 Dvi porcijos ristretto 20
 Rodinys ekrane
 Jutiklinis ekranas 5, 12
 Ruošimas 18, 20
 Caffè latte 20
 Cappuccino 20
 Du kavos gėrimai 20
 Dvi porcijos espresso 20
 Dvi porcijos juodos kavos 20
 Dvi porcijos ristretto 20
 Espresso 20
 Espresso macchiato 20
 Flat white 20
 Juoda kava 20
 Juodoji arbata 24
 Karštas vanduo 24
 Kavinukas 20
 Latte macchiato 20
 Lungo Barista 21
 Malta kava 21
 Mygtuko spustelėjimu 18
 Produktų išrinkiklio naudojimas 18
 Ristretto 20
 Žalioji arbata 24
- S**
 Sauga 6
 Saugos informacija 6
 Simbolių aprašymas 3
 „Smart Connect“ 5, 17
 Stumdomas 5
- T**
 Techniniai duomenys 52
 Telefonas 56
 Tiesioginė linija 56
 Tinkamas naudojimas 6
 Tirpi kava
 Malta kava 21
 Transportavimas 51
 Trikdžių šalinimas 49
- U**
 Utilizavimas 51
- V**
 Valdymo ratukas 5, 12
 Valymas
 Kavos aparatas 43
 Kavos pupelių talpa 46
 Vandens kiekio matavimo vienetai
 Programavimo režimas 33
 Vandens kietumas
 Vandens kietumo nustatymas 14, 33
 Vandens sistemos ištuštinimas 51
 Vandens talpa 4
 Ventiliacinės angos
 Ventiliacinės grotelės 4
 Ventiliacinės grotelės 4
- Z**
 Žalioji arbata 24

11 JURA kontaktiniai duomenys ir teisinė informacija

Jūsų JURA įgaliotas techninės priežiūros centras



„JURA Elektroapparate AG“
 Ukmergės g. 241
 LT- 07160 Vilnius
 Tel. +370 5 250 80 80
jura.com

- Direktyvos** Kavos aparatas atitinka toliau nurodytų direktyvų reikalavimus:
- Mašinų direktyva (2006/42/EB)
 - Elektromagnetinio suderinamumo direktyva (2014/30/ES)
 - Ekologinio projektavimo direktyva (2009/125/EB)
 - Pavojingų medžiagų naudojimo apribojimo direktyva (2011/65/ES)
 - Radijo ryšio įrangos direktyva (2014/53/ES)

Išsamią GIGA kavos aparato ES atitikties deklaraciją galima rasti adresu jura.com/conformity.

- Techniniai pakeitimai** Mes pasilikame teisę keisti techninę informaciją. Šioje naudojimo instrukcijoje pateiktos diagramos tėra iliustracinio pobūdžio. Jose pavaizduotos prietaiso spalvos neatitinka realių spalvų. Kai kurios GIGA kavos aparato techninės detalės gali skirtis.

- Atsiliepimai** Mes labai vertiname Jūsų nuomonę! Kontaktinius duomenis rasite svetainėje jura.com.

- Autorių teisės** Naudojimo instrukcijoje pateikta informacija saugoma autorių teisės. Šios naudojimo instrukcijos negalima kopijuoti ar versti į kitą kalbą negavus rašytinio „JURA Elektroapparate AG“ sutikimo.